



تقرير مجلس الإدارة
عن العام المالي المنتهي في ٣١/١٢/٢٠١٣ م



أعضاء مجلس الإدارة

رئيس مجلس الإدارة



أحمد حسن فنيجلا

عضو مجلس الإدارة



الدكتور/ إبراهيم حسن المدهون

عضو مجلس الإدارة



الدكتور/ محمد علي حسن إخوان

عضو مجلس الإدارة



المهندس/ عبدالملك عبدالله فتح الدين

عضو مجلس الإدارة



الأستاذ/ ماجد ضياء الدين كريم

عضو مجلس الإدارة



المهندس/ محمد أحمد حسن فنيجي

عضو مجلس الإدارة



السيدة/ مها أحمد حسن فنيجي



تقرير مجلس إدارة شركة مجموعة فتحي القابضة عن العام المالي ٢٠١٣ م المقدم إلى الجمعية العامة العادية الخامسة عشر لمساهمي الشركة

بسم الله الرحمن الرحيم
والصلاة والسلام على سيدنا محمد وعلى آله وصحبه وسلم

المحترمين

السادة مساهمو شركة مجموعة فتحي القابضة

السلام عليكم ورحمة الله وبركاته،

يسر مجلس إدارة شركة مجموعة فتحي القابضة أن يضع بين أيديكم التقرير السنوي للمجموعة وكذلك أدائها خلال عام ٢٠١٣ م.

نبذة عن المجموعة

سجلت شركة أحمد حسن فتحي وشركاه (شركة سعودية ذات مسؤولية محدودة) في مدينة جدة بموجب السجل التجاري رقم ٤٠٣٠٠٨٥١٢٨ بتاريخ ١٤١٢/٨/٢ هـ الموافق ١٩٩٢/٢/٥ م.

وقد صدر قرار معالي وزير التجارة رقم ١٠٥٨ بتاريخ ١٤١٨/٩/٩ هـ الموافق ١٩٩٨/١/٧ م بالموافقة على تحويل شركة أحمد حسن فتحي وشركاه من شركة ذات مسؤولية محدودة إلى شركة مساهمة. هذا وقد تم تعديل اسم الشركة ليصبح شركة مجموعة فتحي القابضة بموجب موافقة الجمعية العامة غير العادية للشركة والتي انعقدت بتاريخ ١٤٢٩/٥/١ هـ الموافق ٢٠٠٨/٥/٦ م.

يعود اسم فتحي إلى العام ١٩٠٧ م، وهو الاسم العريق في مجال تجارة الذهب والمجوهرات وبضائع الرفاهية من الهدايا والكريستال والفضيات والتحف وأطقم الصيني والملابس الرجالي والنسائي والأطفال

مجموعة فتحي القابضة - تقرير مجلس الإدارة عن العام المالي ٢٠١٣ م

3



والأقمشة من أجود وأفخر الخامات وأهم الماركات العالمية. وقد توسعت المجموعة في المجالات التي تعمل فيها، ف لديها قطاع التجزئة (فروع تحمل اسم فتحي وميس فتحي وفتيحي جونيور وبيبي فتحي وتاتو تاتي)، وقطاع الاستثمار العقاري من خلال الشركة التابعة (مدماك الخليجية للاستثمار العقاري) والتي لم تبدأ نشاطها التشغيلي حتى الآن، وقطاع الاستثمار من خلال (شركة صدوق العالمية للاستثمارات القابضة)، إلى جانب الاستثمار في القطاع الطبي عبر مساهمتها في مستشفى المركز الطبي الدولي بجدة وكذلك مستشفى دار الفؤاد بالقاهرة. وتتركز معارض التجزئة في جدة والرياض كما توجد بعض الفروع الأخرى بالمدينة المنورة والخبر وينبع. ويبلغ رأسمال مجموعة فتحي القابضة ٥٥٠ مليون ريال مقسمة إلى ٥٥ مليون سهماً. وشركة مجموعة فتحي القابضة هي -الشركة الوحيدة في مجالها بالمملكة- المسجلة في سوق الأوراق المالية السعودية "تداول" منذ عام ٢٠٠٠م. ويدير المجموعة مجلس إدارة مؤلف من شخصيات بارزة ذات خبرة عالية في المجالات المالية والإدارية والتجارية. وتمتلك المجموعة رؤية إستراتيجية للمرحلة القادمة تسعى لتطبيقها خاصة فيما يتعلق بالتوسع الجغرافي واغتنام الفرص الاستثمارية لتعظيم حقوق المساهمين وزيادة الربحية.



أولاً: - الأنشطة الرئيسية للمجموعة^١

تشتمل الأنشطة الرئيسية للمجموعة -حسب ما ورد في نظامها الأساسي- على ما يلي:

- تصنيع وتجارة الجملة والتجزئة في المصوغات والمجوهرات والمعادن الثمينة والأحجار الكريمة.
- تجارة الجملة والتجزئة في الأواني المنزلية وأدوات المائدة والتحف والهدايا والإكسسوارات والأقمشة والملبوسات.
- تأسيس الشركات والاستثمار فيها بنسبة تمكن الشركة من الإدارة والسيطرة على تلك الشركات.
- إنشاء وتملك وإدارة وتشغيل وصيانة المستشفيات والمراكز الصحية ومراكز التأهيل الطبي.

ثانياً: - إستراتيجيات المجموعة^٢

تتلخص الإستراتيجية العامة للمجموعة في ثلاثة محاور رئيسية:

المحور الأول:

يتمثل هذا المحور في تطوير البنية التحتية للمجموعة وإعدادها لتحقيق الأهداف والخطط المستقبلية، من خلال استقطاب وتدريب وتطوير الكوادر البشرية المؤهلة، وتطوير الهيكل الإداري ووضع أنظمة إدارية حديثة تتماشى مع التوجه الإستراتيجي للمجموعة.

المحور الثاني:

يتعلق بإستراتيجية النمو، من خلال التوسع الجغرافي وفتح قنوات بيعية جديدة ويدخل ضمن هذا الإطار فتح معارض جديدة والاستحواذ على شركات قائمة تعمل في إطار أنشطة المجموعة أو الاندماج معها.

^١ - البند ١) من المادة الثالثة والأربعون - قواعد التسجيل والإدراج (متطلبات تقرير مجلس الإدارة)
^٢ - البند ٢) من المادة الثالثة والأربعون - قواعد التسجيل والإدراج (متطلبات تقرير مجلس الإدارة)



المحور الثالث:

يتعلق بإستراتيجية تنويع مصادر الدخل من خلال استغلال الفرص الواعدة في مجالات جديدة والاستفادة من إمكانيات وموارد المجموعة.

إستراتيجية التوسع الجغرافي:

تنتهج إدارة الشركة خطة طموحة لزيادة توسعها الجغرافي بافتتاح المزيد من الفروع خاصة في مجال الإكسسوارات النسائية (*fashion jewelry*). وقد قامت المجموعة عام ٢٠١٣م بافتتاح ٩ فروع جديدة تحت اسم (*Tatto Tatti*) بأهم المراكز التجارية الحيوية في جدة ومكة والرياض وجيزان. ويجري حالياً افتتاح فرعين جديدين للعلامة التجارية (*Laura Manitti*) بجدة، وكذلك تجهيز ديكورات فرع ثالث لنفس العلامة التجارية بجدة، وبإذن الله، المزيد من الفروع في مختلف مدن المملكة سيتم افتتاحها اعتباراً من بداية الربع الثاني من عام ٢٠١٤م.

إستراتيجية الاستحواذ:

يرجع حرص إدارة المجموعة على تدعيم إستراتيجية الاستحواذ إلى رغبتها في الوصول إلى واستقطاب شرائح جديدة من العملاء، وذلك بغية تدعيم أنشطة المجموعة وزيادة حصتها في سوق السلع الكمالية بالمملكة، مما سينعكس بشكل إيجابي -بمشيئة الله- على زيادة مبيعات وربحية الشركة وبالتالي تعظيم حقوق المساهمين.

وتقوم إدارة المجموعة دائماً بالبحث عن فرص استثمارية جيدة يمكن من خلالها الاستحواذ أو الاندماج -بعد دراسة متأنية- مع أنشطة جديدة قائمة لزيادة العائد على حقوق المساهمين.

التوقعات المستقبلية لأعمال المجموعة والمخاطر المحتملة:

تسعى المجموعة حالياً للتوسع في أعمالها وأنشطتها، وتحاول اغتنام كافة الفرص الاستثمارية المتاحة أمامها وتسخير كافة الإمكانيات المادية والبشرية الممكنة لتحقيق هذا الهدف.



مخاطر الاستثمار في الأسهم

كما أن للاستثمار في الأسهم مزايا عديدة مثل الإرتفاع في قيمة تلك الأسهم بالسوق والحصول على توزيعات نقدية منها، إلا أن مخاطره تكمن في انخفاض القيمة العادلة للأسهم المستثمر فيها نتيجة للتغيرات في مستوى مؤشرات الأسهم والأنشطة الاقتصادية وقيمة كل سهم على حده. كما تخضع الاستثمارات المتاحة للبيع لدى الشركة لمخاطر أسعار الأسهم وأسعار صرف العملات الأجنبية، حيث يوجد للشركة استثمارات في سوق المال السعودي، كما توجد استثمارات مؤثرة في سوق المال المصري، وبالتالي تتأثر قيمتها العادلة بسعر صرف الجنيه المصري مقابل الدولار الأمريكي -وبالتالي الريال السعودي- من فترة لأخرى خاصة في ظل الأوضاع السياسية والاقتصادية الحالية بجمهورية مصر العربية مما قد يكون له أثر سلبي على قيمة تلك الاستثمارات.

الفروع والأنشطة غير المربحة

بشكل دوري تقوم إدارة الشركة بعمل دراسة مفصلة عن الأداء الخاص بكل اسم تجاري وفرع ومنطقة. وتظهر هذه التقارير بشكل أساسي حجم وتكلفة المبيعات لكل فرع على حده، وتشير إلى بعض التوقعات التي يمكن العمل بناءً عليها. ومع ذلك قد لا تحقق بعض الفروع النتائج المتوقعة لها بسبب عوامل خارجية كالتغيرات التي تطرأ على ظروف السوق، أو سلوك العميل أو تغير الذوق العام. وفي مثل هذه الحالة قد تضطر الشركة لإغلاق أو إحداث تعديلات على بعض هذه الفروع لتحقيق الأهداف العامة للشركة وأهمها زيادة المبيعات والربحية.

المخزون

إن من ضمن أهم المخاطر -التي يمكن أن تواجه الشركات التي تعمل في مجال مبيعات التجزئة بشكل عام، وبضائع الرفاهية بشكل خاص- عدم قدرة تلك الشركات على تسويق بضائعها، حيث أن المخزون الراكد أو الزائد يجمد جزءاً من رأس المال ويؤثر سلباً على هامش الربحية. وتقوم الشركة بتقدير قيمة الانخفاض في قيمة المخزون بناءً على الخبرات المتراكمة وتحليل أعمار المخزون والحالة الراهنة له، ويساوي هذا التخفيض الفرق بين تكلفة المخزون وقيمه السوقية المقدرة، وفي حال جاءت الظروف الفعلية المستقبلية أقل من توقعات الإدارة، يمكن أن يتم اللجوء إلى تخفيض المخزون مرة أخرى حيث أن التقديرات والافتراضات التي يتم الاستناد إليها في تقدير قيمة الانخفاض في المخزون قد تتغير من فترة لأخرى وفقاً لأية مستجدات مستقبلية.



المخاطر المتعلقة بالتوسع الجغرافي

تخطط الشركة لافتتاح المزيد من الفروع داخل وخارج المملكة العربية السعودية وكذلك طرح أسماء تجارية جديدة. وتعتمد قدرة الشركة في إدارة هذا التوسع على قدرتها على التخطيط والمتابعة وإيجاد المواقع المناسبة للفروع والاستمرار في تطبيق وتطوير الأنظمة التشغيلية والمالية ونظم الحاسب الآلي، وتوفير وتدريب وإدارة مواردها البشرية. وطالما أن لدى الشركة القدرة على تغطية النفقات الرأسمالية وتكاليف التأسيس والإنتاج والتوزيع والتسويق، وكذلك التكاليف الإدارية التي تتحملها في تطوير مثل هذه الفروع الجديدة، فإن الشركة لا ترى مخاطراً جوهرياً في حال دخول منافسين جدد في نفس أنشطتها نظراً لما تتمتع به الشركة من اسم تجاري قوي.

المخاطر المتعلقة بالموارد البشرية

يعتمد أداء الشركة بشكل رئيسي على خبرات ومهارات وقدرات مسؤوليها التنفيذيين وكبار موظفيها الآخرين. ويتوقف الأداء المستقبلي للشركة بدرجة كبيرة على قدرتها على استقطاب أفراد من ذوي الكفاءات والمؤهلات العالية وكذلك القدرة على الاحتفاظ بهم، حيث أن المنافسة شديدة، في الوقت الحالي، على مثل هؤلاء الموظفين الذين لديهم الخبرات الواسعة المطلوبة. وتعمل الشركة على استمرارية تطبيق إستراتيجيات الموارد البشرية وأفضل الممارسات من أجل تقليل تسرب الموظفين منها للحد من آثار فقدان الموظفين الرئيسيين. ولكن على أية حال، لا توجد هناك أية ضمانات بأن أعمال الشركة لن تتأثر في حال عدم تمكنها من اجتذاب وتطوير والاحتفاظ بالموظفين المؤهلين أو استبدالهم بموظفين على نفس المستوى من المؤهلات والقدرات والخبرات.

وقد تتضرر الشركة من جراء فقدان خدمات واحد أو أكثر من موظفيها الرئيسيين الذين لا يمكن استبدالهم على المدى القصير والمتوسط، مما قد يؤدي إلى تعطل بعض الأعمال وقد يؤثر سلباً على الوضع المالي للشركة ونتائج عملياتها. وقد تمكنت الشركة حتى الآن من الاستعاضة عن هؤلاء الموظفين الذين غادروا بموظفين آخرين مؤهلين. وتسعى الشركة دائماً لاستقطاب موظفين مؤهلين ومحترفين بالإضافة إلى تنمية وتطوير قدرات الموظفين الحاليين للقيام بمهام أكبر وشغل مناصب عليا بالشركة.



مخاطر أخرى يمكن أن تتعرض لها الشركة

- (١) - يرتبط أداء الشركة بشكل مباشر بالحالة الاقتصادية في المملكة؛ فقد تتأثر الملاءة المالية للعملاء المستهدفين بتلك الحالة الاقتصادية.
- (٢) - كما يرتبط نمو الشركة بقدرتها على زيادة المبيعات عبر افتتاح المزيد من الفروع الجديدة، وتقوم الشركة لتحقيق هذا الهدف بالكثير من الأنشطة مثل التخطيط وانتقاء المواقع والمفاضلة بينها واتخاذ قرار التأجير ومناقشة الأسعار والمدد والشروط الأخرى بالعقود المبرمة، وتهيئة المواقع وتجهيزها وتأسيس أنظمة الكمبيوتر وربطها بالمقر الرئيسي. وعليه، فإن نجاح الشركة في تحقيق هذا النمو يرتبط بشكل كبير بقدرتها على القيام بكل هذه الأنشطة بنجاح.
- (٣) - ترتبط قدرة الشركة على الاستمرار في النمو أيضاً على توفير الموارد البشرية في الوقت المناسب وتدريبها للوفاء باحتياجات المعارض الجديدة واستقطاب الكفاءات الإدارية والخبرات اللازمة.
- (٤) - يتأثر حجم مبيعات وربحية الشركة بتوقيت المواسم وبالتالي قد تتعرض ربحية الشركة للتذبذب من فترة إلى أخرى خلال السنة الواحدة.
- (٥) - تعمل الشركة في بيئة تنافسية عالية حيث يعمل الكثير من مؤسسات التجزئة والجملة في نفس المجالات التي تعمل فيها الشركة، ويرتبط نمو الشركة ومستويات أرباحها، ليس فقط على قدرتها على المنافسة بنجاح، ولكن على الحفاظ على موقعها التنافسي المتقدم.
- (٦) - وحيث أن الشركة تعتمد بدرجة كبيرة على أنظمة الحاسب الآلي في إدارة أصولها والرقابة على أنشطتها وسجلاتها المالية فإن استمرار الشركة في أداء أنشطتها على وجه مرضٍ مرتبط باستمرار عمل تلك الأنظمة بكفاءة.
- (٧) - قد تتأثر الشركة أيضاً ببعض المخاطر التي يتعرض لها موردو الشركة بالخارج مثل ارتفاع أسعار مستلزمات الإنتاج (خاصة الذهب والألماس والأحجار الكريمة) وكذلك الظروف الاقتصادية والوضع السياسي في بلادهم، ولهذا تسعى الشركة دائماً لتوسيع قاعدة الموردين والمناطق الإقليمية التي يعمل بها هؤلاء الموردين للحد من هذه المخاطر قدر المستطاع.



ثالثاً: - ملخص النتائج المالية

قائمة الدخل (بالآلاف ريال):

البيان	٢٠١٣ م	٢٠١٢ م	٢٠١١ م	٢٠١٠ م	٢٠٠٩ م
إيراد النشاط	٢٦٢.١٩٨	٢٦٢.٩٢٤	٢١٢.٤٥٦	١٧٨.٧٨٧	١٥٨.٨٨٢
تكاليف النشاط	(١٢٥.٩١٧)	(١٣٠.٢٤٨)	(١٠٤.٠٥٢)	(٨٨.٢٩٧)	(٨٣.٣٦٧)
مجمل ربح النشاط	١٣٦.٢٨١	١٣٢.٦٧٦	١٠٨.٤٠٤	٩٠.٤٩٠	٧٥.٥١٥
مصاريف تسويقية وإدارية وعمومية	(٩٣.٩٦٥)	(٨٤.١٠٨)	(٧٨.٦٨١)	(٦٠.٨٥٧)	(٥٣.٨٩٤)
صافي الإيرادات (المصروفات) الأخرى	٥٩٧	٤٥٢	(١٦٤)	(٠.٤٤٦)	(٤.٨٨٦)
انخفاض غير مؤقت في استثمارات وأصول مالية متاحة للبيع		(٦.٠٣٢)	(٦٤.٣٢٥)	٠	٠
الزكاة	(٧.١٩٨)	(٨.٩٠٧)	(١١.٥٠٠)	(٧.٤٣٥)	(٦.٤٢١)
صافي الدخل (الخسارة)	٣٥.٧١٥	٣٤.٠٨١	(46.266)	٢١.٧٥٢	١٠.٣١٤



قائمة المركز المالي (بالآلف ريال):

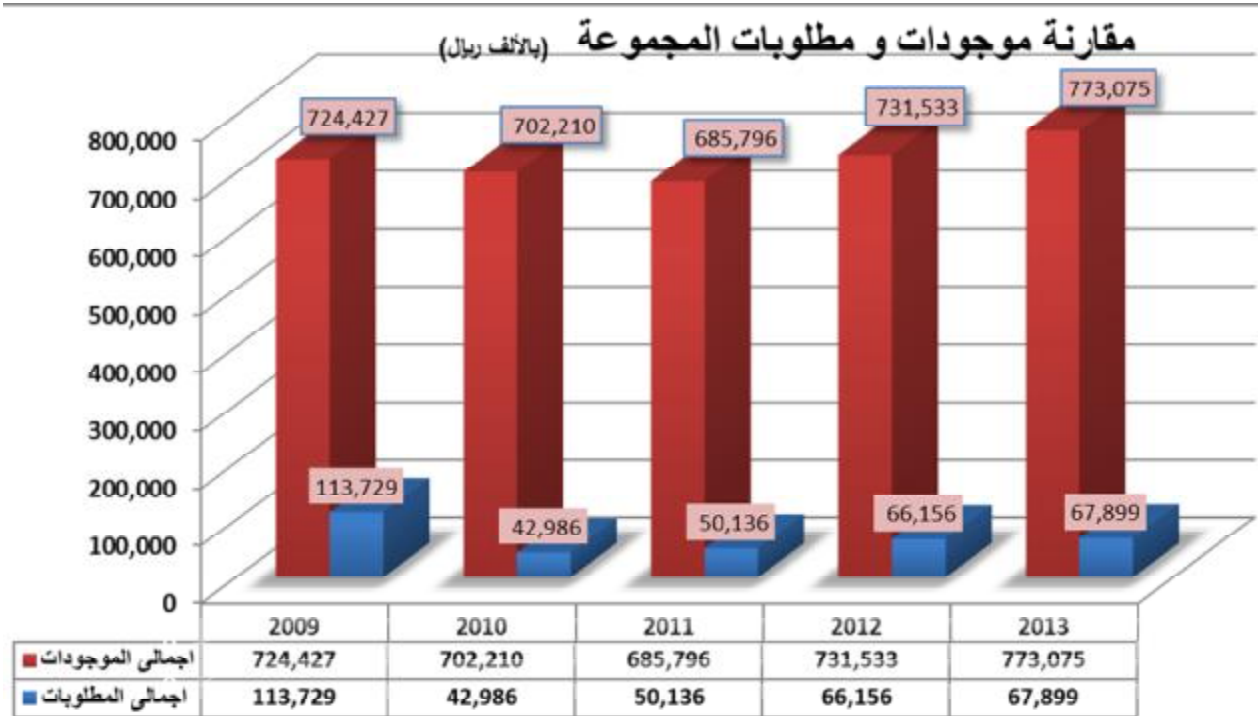
البيان	٢٠١٣م	٢٠١٢م	٢٠١١م	٢٠١٠م	٢٠٠٩م
موجودات متداولة	٣١٣.٣٨٦	٣٥٨.٤٦١	٣٢٦.٤٠٦	٣١٠.٣٦٧	٣٢٧.٤٥١
مطلوبات متداولة	٤٩.٦٤١	٥٠.٢٩٧	٣٥.٧٣٥	٣١.٤٠٧	١٠٣.٩٩٠
رأس المال العامل	٢٦٣.٧٤٥	٣٠٨.١٦٤	٢٩٠.٦٧١	٢٧٨.٩٦٠	٢٢٣.٤٦١
الموجودات غير المتداولة (طويلة الأجل)	٣٤٤.٣١٤	٢٦٦.٣٢٨	٢٥٥.١٨٩	٢٨٥.٢٩٥	٢٨٣.٨٩٤
الموجودات الثابتة وتحت التنفيذ	١١٥.٣٧٥	١٠٦.٧٤٤	١٠٤.٢٠١	١٠٦.٥٤٨	١١٣.٠٨٢
إجمالي الموجودات	٧٧٣.٠٧٥	٧٣١.٥٣٣	٦٨٥.٧٩٦	٧٠٢.٢١٠	٧٢٤.٤٢٧
المطلوبات المتداولة	٤٩.٦٤١	٥٠.٢٩٧	٣٥.٧٣٥	٣١.٤٠٧	١٠٣.٩٩٠
المطلوبات غير المتداولة	١٨.٢٥٨	١٥.٨٥٩	١٤.٤٠١	١١.٥٧٩	٩.٧٣٩
إجمالي المطلوبات	٦٧.٨٩٩	٦٦.١٥٦	٥٠.١٣٦	٤٢.٩٨٦	١١٣.٧٢٩
رأس المال المدفوع	٥٥٠.٠٠٠	٥٥٠.٠٠٠	٥٠٠.٠٠٠	٥٠٠.٠٠٠	٥٠٠.٠٠٠
الاحتياطيات والأرباح المدورة	١٥٥.١٧٦	١١٥.٣٧٧	١٣٥.٦٦٠	١٥٩.٢٢٤	١١٠.٦٩٨
حقوق المساهمين	٧٠٥.١٧٦	٦٦٥.٣٧٧	٦٣٥.٦٦٠	٦٥٩.٢٢٤	٦١٠.٦٩٨
إجمالي المطلوبات وحقوق المساهمين	٧٧٣.٠٧٥	٧٣١.٥٣٣	٦٨٥.٧٩٦	٧٠٢.٢١٠	٧٢٤.٤٢٧

* تشمل المطلوبات المتداولة التزامات للموردين والمخصصات الخاصة بالزكاة الشرعية. وتجدر الإشارة إلى أنه قد تم سداد كامل أرصدة القروض المستحقة للبنوك خلال عام ٢٠١٠م والبالغة ٥٤.٩٧ مليون ريال. ولا توجد أية أرصدة قروض قائمة ومستحقة للبنوك منذ ذلك الحين وحتى نهاية العام المالي ٢٠١٣م.



رابعاً: - موجودات ومطلوبات المجموعة^٣

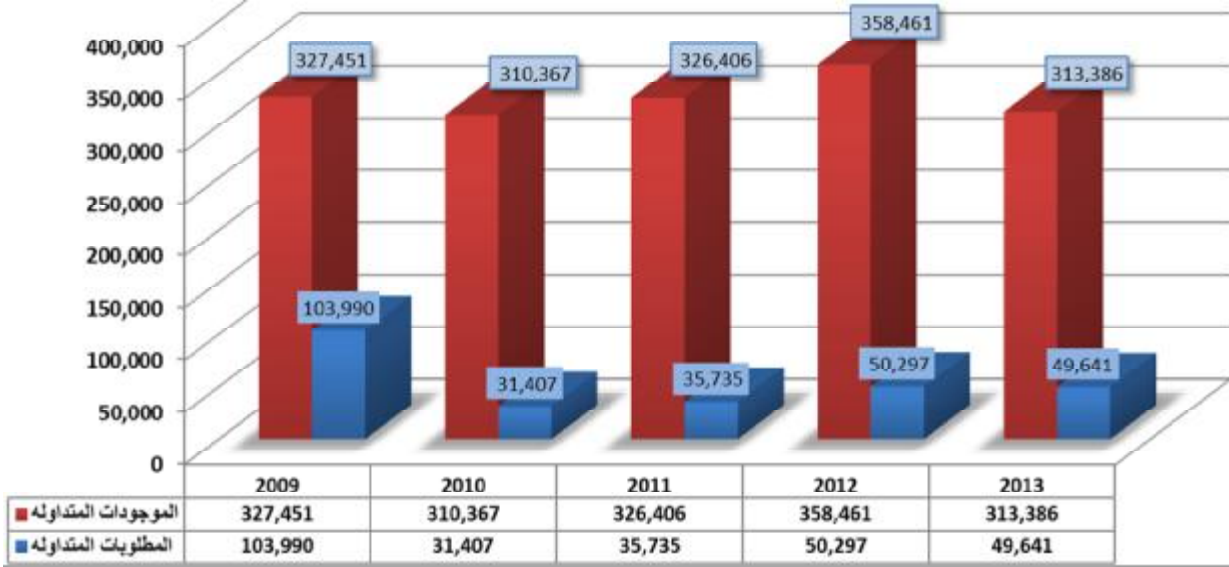
بلغ إجمالي موجودات المجموعة ٧٧٣.١ مليون ريال كما في ٢٠١٣/١٢/٣١، منها ٤٠.٥% موجودات متداولة قيمتها ٣١٣.٣ مليون ريال، مقابل مطلوبات متداولة بمبلغ ٤٩.٦ مليون ريال، وبمعدل تداول قدره ٦.٣ مرات تقريباً، وتعكس قدرة المجموعة على مواجهة التزاماتها قصيرة الأجل.



^٣ البند (٣) من المادة الثالثة والأربعون - قواعد التسجيل والإدراج (متطلبات تقرير مجلس الإدارة)
مجموعة فتيحي القابضة - تقرير مجلس الإدارة عن العام المالي ٢٠١٣م



مقارنة المطلوبات المتداولة نسبة إلى الموجودات المتداولة (بالآلاف ريال)



كما بلغ إجمالي مطلوبات المجموعة ٦٧.٩ مليون ريال في نهاية عام ٢٠١٣م، مقارنة بـ ٦٦.٢ مليون ريال في نهاية عام ٢٠١٢م، وبنسبة ارتفاع طفيفة نسبتها ٢.٦%. كما بلغ إجمالي المطلوبات ٨.٨% من إجمالي الموجودات و ٩.٦% من إجمالي حقوق المساهمين.

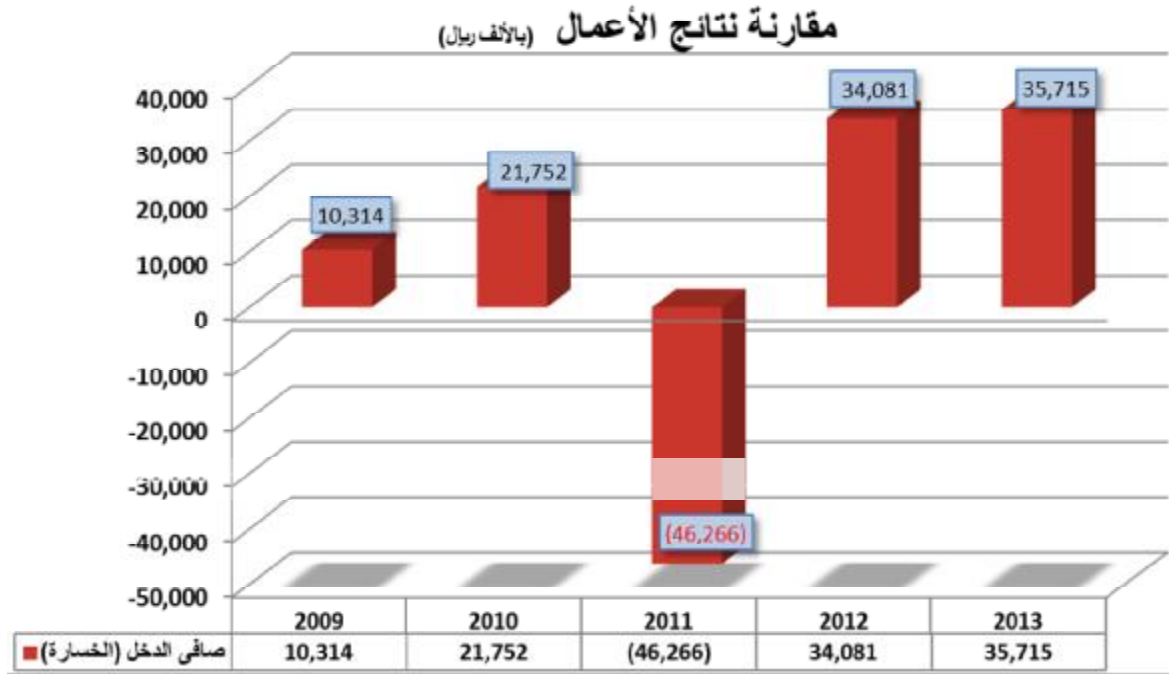
تقر مجموعة فتحي القابضة بعدم وجود أية قروض عليها (سواءً كانت واجبة السداد عند الطلب أو غير ذلك) كما في نهاية العام المالي ٢٠١٣م، وعليه لا توجد أية مبالغ دفعتها الشركة سداداً لأية قروض خلال العام المالي ٢٠١٣م.^٤

ومن الجدير بالذكر أنه قد تم خلال عام ٢٠١٠م سداد كامل الالتزامات المستحقة للبنوك - البالغة ٥٤.٩٧ مليون ريال - والمتمثلة في مرابحات إسلامية وتورق.

^٤ - البند ١٢) من المادة الثالثة والأربعون - قواعد التسجيل والإدراج (متطلبات تقرير مجلس الإدارة)



خامساً: - الدخل/الخسائر°



بلغ صافي الدخل خلال عام ٢٠١٣ م ٣٥.٧ مليون ريال مقابل صافي دخل بلغ ٣٤.١ مليون ريال خلال عام ٢٠١٢ م وبزيادة نسبتها ٤.٧%، ويرجع ذلك بشكل رئيسي إلى زيادة إيرادات الاستثمارات بنسبة ٣٧.٢٦%، حيث بلغت ١٢,٢٥١,٩٦٦ ريال خلال عام ٢٠١٣ م مقارنة بمبلغ ٨,٩٢٦,٢٧٢ ريال خلال عام ٢٠١٢ م وكذلك تحميل قائمة الدخل عام ٢٠١٢ م بانخفاض غير مؤقت في استثمارات متاحة للبيع بجمهورية مصر العربية بمبلغ ٦,٠٣٢,٢٦١ ريال، علاوة على انخفاض مصروف الزكاة بنسبة ١٩.٢% من ٨,٩٠٧,٢٣١ ريال في عام ٢٠١٢ م إلى ٧,١٩٧,٨٠٠ ريال في عام ٢٠١٣ م.

لما ذكر بعاليه أثر إيجابي في تخفيض الأثر الناتج عن زيادة المصروفات بنسبة ١١.٧٧% من مبلغ ٨٣,٨٤٨,٥٨٥ ريال في عام ٢٠١٢ م إلى مبلغ ٩٣,٧١٧,٣٧٣ ريال في عام ٢٠١٣ م، الناتجة بشكل رئيسي عن زيادة مصروفات الرواتب والأجور نتيجة لافتتاح فروع جديدة علاوة على تركيز المجموعة على الاستثمار في العنصر البشري لما في ذلك من أثر إيجابي -بمشيئة الله- على مستقبل المجموعة، علاوة على زيادة المصروفات التسويقية المرتبطة ببناء العلامات التجارية الجديدة.

° - البند ٥) من المادة الثالثة والأربعون - قواعد التسجيل والإدراج (متطلبات تقرير مجلس الإدارة)



سادساً: - المبيعات^٦

حققت المجموعة إجمالي مبيعات قدره ٢٤٩.٩ مليون ريال عام ٢٠١٣م، مقابل ٢٥٤ مليون ريال في عام ٢٠١٢م وبانخفاض نسبته ١.٦%. ويرجع سبب انخفاض المبيعات خلال عام ٢٠١٣م مقارنة بالعام السابق إلى انخفاض مبيعات الربع الرابع من عام ٢٠١٣م مقارنة بالربع المماثل من العام السابق بنسبة بلغت ١٦.٦%. ورغم ذلك حافظت المجموعة على مستوى مجمل الربح للعام الحالي مقارنة مع العام السابق وذلك نتيجة لتحسن هامش الربح.



^٦ - البند ٥) من المادة الثالثة والأربعون - قواعد التسجيل والإدراج (متطلبات تقرير مجلس الإدارة)
مجموعة فتحي القابضة - تقرير مجلس الإدارة عن العام المالي ٢٠١٣م



ويوضح الجدول التالي تحليل المبيعات حسب الأنشطة:

بالآلاف ريال			البيان	السنة
الإجمالي	خارج المملكة	السعودية		
			المبيعات	
١٦٤.٦٦٢	١٢	١٦٤.٦٥٠	ذهب ومجوهرات	٢٠١٣ م
٨٥.٢٨٤	-	٨٥.٢٨٤	أخرى	
٢٤٩.٩٤٦	١٢	٢٤٩.٩٣٤	الإجمالي	
			المبيعات	
١٦٧,٢٣٧	٤١٤	١٦٦,٨٢٣	ذهب مجوهرات	٢٠١٢ م
٨٦,٧٦١	-	٨٦,٧٦١	أخرى	
٢٥٣,٩٩٨	٤١٤	٢٥٣.٥٨٤	الإجمالي	

ويوضح الجدول التالي تأثير كل نشاط على إجمالي الإيرادات:

٢٠١٢ م	٢٠١٣ م	البيان
٢٥٣,٩٩٨	٢٤٩,٩٤٦	إيرادات النشاط التجاري
٨,٩٢٦	١٢,٢٥٢	إيرادات نشاط الاستثمار
٢٦٢,٩٢٤	٢٦٢,١٩٨	إجمالي الإيرادات



كما يوضح الجدول التالي التحليل الجغرافي للمبيعات:^٧

البيان	م٢٠١٣ ألف ريال	م٢٠١٢ ألف ريال
مبيعات المنطقة الغربية	١٧٠.٩٥٣	١٧٣.٠١٥
مبيعات المنطقة الوسطى	٧٥.٧١٢	٧٧.٨٩٩
مبيعات المنطقة الشرقية	٣.٢٦٩	٢.٦٧٠
خارج المملكة	١٢	٤١٤
إجمالي المبيعات	٢٤٩.٩٤٦	٢٥٣.٩٩٨

ويوضح الجدول التالي التحليل الجغرافي للإيرادات:^٨

البيان	م٢٠١٣ ألف ريال	م٢٠١٢ ألف ريال
إيرادات قطاع التجزئة		
المملكة العربية السعودية	٢٤٩.٩٣٤	٢٥٣.٥٨٤
خارج المملكة	١٢	٤١٤
إيرادات قطاع الاستثمار		
المملكة العربية السعودية	٥.٥٢٨	(٩٢٧)
جمهورية مصر العربية	٦.٧٢٤	٩.٨٥٣
	١٢.٢٥٢	٨.٩٢٦
إجمالي الإيرادات	٢٦٢.١٩٨	٢٦٢.٩٢٤

^٧ - البند ٤) من المادة الثالثة والأربعون - قواعد التسجيل والإدارج (متطلبات تقرير مجلس الإدارة)
^٨ - البند ٤) من المادة الثالثة والأربعون - قواعد التسجيل والإدارج (متطلبات تقرير مجلس الإدارة)



نتائج أعمال قطاعات المجموعة^٩:

إن أنشطة الشركة الأم (شركة مجموعة فنتيخ القابضة) والشركة التابعة شركة تجارة السلع الكمالية الثمينة المحدودة تتركز في تجارة الذهب والمجوهرات والسلع الثمينة والملابس والمفروشات والإكسسوارات. ويتمثل نشاط شركة صدوق للاستثمارات القابضة في الأنشطة الاستثمارية، بينما يتمثل نشاط شركة مدماك الخليجية للاستثمار العقاري في النشاط العقاري (لم تبدأ نشاطها التشغيلي بعد)، ويتمثل نشاط شركة محبات التجارية في تجارة التجزئة في الإكسسوارات والساعات، كما يتمثل نشاط شركة توطين السعودية للصيانة والتشغيل في تقديم خدمات الصيانة العامة وصيانة المكيفات والحاسبات والنظافة والتشغيل للمصانع والشركات والمباني والمحلات وصيانة الآلات والمعدات والمركبات (لم تبدأ نشاطها التشغيلي بعد).

تتألف قطاعات الشركة مما يلي:-

الإجمالي	النشاط العقاري	النشاط الاستثماري	النشاط التجاري	٢٠١٣م بالآلاف ريال سعودي
262,198		12,252	249,946	إيرادات
136,281		12,252	124,029	مجمّل ربح النشاط
35,715		12,252	23,463	صافي دخل السنة
773,075	169	344,314	428,592	الموجودات
67,899			67,899	المطلوبات

الإجمالي	النشاط العقاري	النشاط الاستثماري	النشاط التجاري	٢٠١٢م بالآلاف ريال سعودي
262,924		8,926	253,998	إيرادات
132,676		8,926	123,750	مجمّل ربح النشاط
34,081	(٦)	2,894	31,193	صافي ربح السنة
731,533	169	266,328	465,036	الموجودات
66,155	10	10	66,135	المطلوبات

^٩ - البند (١) من المادة الثالثة والأربعون - قواعد التسجيل والإدراج (متطلبات تقرير مجلس الإدارة)



ويوضح الجدول التالي أسماء الشركات التابعة والنشاط الرئيسي لها والمحل الرئيس لعملياتها والدولة محل تأسيسها: ^{١٠}

شركة توطين السعودية للصيانة والتشغيل "ذات مسئولية محدودة"	شركة محبات التجارية "ذات مسئولية محدودة"	شركة صدوق العالمية للاستثمارات القابضة "ذات مسئولية محدودة"	شركة مدمك الخليجية للاستثمار العقاري "ذات مسئولية محدودة"	شركة تجارة السلع الكمالية الثمينة المحدودة "ذات مسئولية محدودة"	
تقديم خدمات الصيانة العامة وصيانة المكيفات والحاسبات والنظافة والتشغيل للمصانع والشركات والمباني والمحلات وصيانة الآلات والمعدات والمركبات والأجهزة وخدمات تجارية وتصدير وتسويق للغير.	تجارة الجملة والتجزئة في الإكسسوارات والأواني المنزلية وأدوات المائدة والتحف والمرابا والملبوسات الجاهزة.	المشاركة بتأسيس الشركات والاستثمار فيها بنسبة تمكن الشركة من الإدارة والسيطرة على تلك الشركات.	شراء الأراضي بقصد البناء عليها واستثمارها بالبيع أو التأجير لصالح الشركة وإدارة وتطوير العقار.	بيع وشراء المعادن الثمينة والأحجار الكريمة والمجوهرات.	النشاط الرئيسي
١٠٠%	١٠٠%	١٠٠%	١٠٠%	٨٠%	نسبة الملكية
لا تمارس نشاطاً حالياً	عاملة	عاملة	لا تمارس نشاطاً حالياً	عاملة	الحالة
١٠٠ ألف	١٠٠ ألف	١٠٠ مليون	١٠٠ مليون	٥ مليون	رأس المال - ريال
١٠٠	١٠٠	١٠٠.٠٠٠	١٠٠.٠٠٠	٤٠.٠٠٠	عدد الأسهم/الحصص المملوكة
-	٧.١٦ مليون	٤٧.١٢ مليون	-	١٢.٠٣ مليون	قروض لشركات تابعة - ريال
		٨٥.٢٨ مليون			قروض من شركات تابعة - ريال
جدة	جدة	جدة	جدة	جدة	المحل الرئيس لعملياتها
السعودية	السعودية	السعودية	السعودية	السعودية	الدولة محل التأسيس

^{١٠} - البند (٧) و(٨) من المادة الثالثة والأربعون - قواعد التسجيل والإدراج (متطلبات تقرير مجلس الإدارة)



سابعاً: - الاستثمارات

المركز الطبي الدولي:

يبلغ رأسمال المركز الطبي الدولي ٦٧٠.٢٤ مليون ريال، تبلغ مساهمة مجموعة فتيحي فيه نسبة ١٩.٩%.

ومنذ افتتاح مستشفى المركز الطبي الدولي عام ٢٠٠٦م بتشريف من خادم الحرمين الشريفين الملك عبدالله بن عبد العزيز، والقائمون عليه يضعون نصب أعينهم تحقيق رسالته بصناعة نموذج فريد للرعاية الصحية في المنطقة، فسنة بعد سنة يضيف إنجازات رائدة في هذا القطاع الحيوي في كل مجتمع. ففي عام ٢٠١١م كان لمستشفى المركز الطبي الدولي شرف السبق كونها أول منشأة في المملكة تنضم إلى ميثاق الأمم المتحدة لشؤون الممارسات الإدارية المسؤولة، وإصدارها تقريرها الأول عن المسؤولية الاجتماعية، والمصنف من هيئة مبادرة التقرير العالمية (GRI) التابعة للأمم بدرجة (أ)، مما يجعل المركز الطبي الدولي المنشأة الصحية الأولى في المملكة والعالم التي تحصل على هذا التصنيف. وبهذا تم اختيار المركز الطبي الدولي لجائزة الملك خالد للتنافسية المسؤولة ضمن مؤشر التنافسية السعودي هذا العام. وتحقيقاً لرسالته باتباع أفضل المعايير الطبية العالمية في العلاج، فقد حصل المستشفى على اعتماد الهيئة الدولية المشتركة (JCI) لتقييم جودة الخدمات الصحية عام ٢٠٠٨م، وبأعلى نسبة نجاح في المنطقة. كما حاز مفهوم الشفاء بفن التصميم التي يتبناه مستشفى المركز الطبي الدولي هذا العام على جائزة مكة للتميز عام ٢٠١١م، والتي رعاها صاحب السمو الملكي الأمير خالد الفيصل بن عبد العزيز آل سعود، أمير منطقة مكة المكرمة، وجائزة أفضل تصميم لمستشفى على مستوى الشرق الأوسط ضمن مؤتمر عمارة المستشفيات العالمي عام ٢٠١١م، إضافة إلى جائزة أفضل المختبرات المرجعية في الشرق الأوسط ضمن مؤتمر الصحة العربي عام ٢٠١٢م، وجائزة أفضل منشأة صحية في المملكة ضمن تصنيف دار طومسون البريطانية للنشر لعام ٢٠١١م.

وعلى المستوى الطبي، يستمر المستشفى في اجتذاب الخبرات العالمية في التخصصات الدقيقة والتي تساعد على بناء مراكز للتميز على مستوى المنطقة. ففي عام ٢٠١٣م تم افتتاح وحده العناية المتوسطة والمركزة للقلب بسعة إجمالية قدرها عشرة أسرة، ووحده تقنيات الحصى مجهزة بأحدث التقنيات العالمية، كما تم تجهيز مركز التصوير الطبي والأشعة بأحدث جهاز للتصوير للأشعة المقطعية في العالم، ما يجعله رائداً في مجال التقنيات التشخيصية الحديثة في الشرق الأوسط.



وعلى المستوى التشغيلي، فقد تم تسجيل أكثر من نصف مليون زيارة في العيادات الخارجية و ٢٢,٠٠٠ حالة تنويم عام ٢٠١٣م بزيادة تفوق ١٥% مقارنة بعام ٢٠١٢م. كما تم عمل أكثر من ١٠,٠٠٠ عملية جراحية جُلّها من العمليات الجراحية المعقدة في تخصصات دقيقة مثل القلب والأوعية الدموية، والأعصاب والعمود الفقري، والعظام والمفاصل. ما جعل المركز رائداً في هذه التخصصات على مستوى المنطقة.

ويسعى المركز الطبي الدولي عام ٢٠١٤م، وضمن خطته الإستراتيجية، الحصول على إعادة اعتماد الهيئة الدولية المشتركة للجودة واعتماد المجلس الأسترالي للجودة، كما يعتزم تشغيل مجمع للعيادات الخارجية في شمال جدة، والبدء بدراسة مشروع البرج الطبي، والذي يشتمل توسعة العيادات الخارجية وقسم التنويم.

وقد شهد المركز الطبي الدولي نمواً كبيراً في الإيرادات مما كان له أثر كبير على تحسن الربحية. هذا وقد أوصى مجلس المديرين بشركة المركز الطبي الدولي المحدودة خلال اجتماعه المنعقد بتاريخ ١١ أكتوبر ٢٠١٠م، وتمّت الموافقة عليه بالإجماع خلال جمعية الشركاء المنعقدة بتاريخ ١٦ أكتوبر ٢٠١٠م، بناءً على حققته شركة المركز الطبي الدولي من إنجازات، وتقديراً للدور الذي قام به رئيس مجلس المديرين الدكتور / **وليد أحمد حسن فتيحي** منذ فترة التأسيس - بزيادة حصة الدكتور / **وليد أحمد حسن فتيحي** في رأسمال شركة المركز الطبي الدولي لتصبح ١٠% من رأسمال شركة المركز الطبي الدولي، وذلك بأن يتم تحويل ١٠% من الأرباح السنوية (قبل الفوائد والاستهلاك والإطفاء والذكاة) إلى الدكتور / **وليد أحمد حسن فتيحي**، وذلك اعتباراً من عام ٢٠١٠م وبصفة دورية حتى تصل حصته إلى ١٠% من رأسمال شركة المركز الطبي الدولي، وعلى أن تتم زيادة رأس المال من ٦٣٨.٥٨ مليون ريال إلى ٦٨٩.٩٣ مليون ريال بشكل تدريجي، ووفقاً لحصته في تلك الأرباح وبشكل سنوي.

وبتطبيق تلك الآلية تم زيادة رأسمال المركز الطبي الدولي خلال العام المالي ٢٠١٣م، من ٦٤٩.٩٩ مليون ريال إلى ٦٧٠.٢٤ مليون ريال، ليتم بذلك زيادة حصة د. وليد أحمد حسن فتيحي، في رأسمال شركة المركز الطبي الدولي من ٣.٨٦% إلى ٦.٧٦%، وهو ما يمثل حصته في أرباح عام ٢٠١٢م، ومن المتوقع زيادة رأس المال خلال العام المالي ٢٠١٤م من ٦٧٠.٢٤ مليون ريال إلى ٦٨٩.٩٣ مليون ريال وبالتالي زيادة حصة د. **وليد أحمد حسن فتيحي** في رأسمال شركة المركز الطبي الدولي من ٦.٧٦% إلى ٩.٤٢%، وهو ما يمثل حصته في أرباح عام ٢٠١٣م.



شركة تجارة السلع الكمالية الثمينة المحدودة:

تبلغ حصة مجموعة فتيحي القابضة في شركة تجارة السلع الكمالية الثمينة المحدودة نسبة ٨٠% من إجمالي رأسمالها البالغ ٥ مليون ريال، وتدير شركة تجارة السلع الكمالية أصولاً تبلغ ٢٥.٣ مليون ريال. هذا، وتعكس الأرقام المالية لعام ٢٠١٣م دمج أرقام نتائج شركة تجارة السلع الكمالية الثمينة المحدودة مع مجموعة فتيحي القابضة.

كما كان لاستراتيجية الاستحواذ أثر ملموس على زيادة المبيعات المحققة خلال الأعوام المالية الستة السابقة من عام ٢٠٠٨م إلى عام ٢٠١٣م، وذلك عندما قامت المجموعة في عام ٢٠٠٨م بالاستحواذ على نسبة ٦٠% إضافية لتبلغ نسبة ملكية المجموعة بعد الاستحواذ ٨٠% وبقيمة إجمالية تبلغ ٤ مليون ريال من رأسمال شركة تجارة السلع الكمالية الثمينة المحدودة البالغ ٥ مليون ريال. في حين يمتلك المهندس/ محمد أحمد حسن فتيحي نسبة الـ ٢٠% المتبقية، وهو المؤسس والرئيس التنفيذي لشركة تجارة السلع الكمالية الثمينة المحدودة. هذا وقد كانت تبلغ حصة شركة مجموعة فتيحي ٢٠% من رأسمال شركة تجارة السلع الكمالية الثمينة المحدودة قبل هذا الاستحواذ. ومن الجدير بالذكر أن شركة تجارة السلع الكمالية الثمينة المحدودة تعمل في بيع وشراء المعادن الثمينة والأحجار الكريمة والمجوهرات، وقد تأسست في جدة ١٦/٠٤/٢٠٠٤م، ولها ١٨ منفذاً للبيع في مدينة الرياض وجدة والخبر والمدينة المنورة والدمام والأحساء، وتحمل اسم (فتيحي جونيور) و(بيبي فتيحي)، وتنتهج إدارة الشركة خطة طموحة لزيادة توسعها الجغرافي بافتتاح المزيد من الفروع داخل وخارج المملكة العربية السعودية.

هذا وقد تحصلت الشركة أيضاً على جائزة أحد أسرع ٥٠٠ شركة ناشئة نمواً في الوطن العربي وباكستان وتركيا للأعوام ٢٠٠٨م-٢٠٠٩م-٢٠١٠م المقدمة من شركة (AllWorld Network) في المؤتمر العالمي للعصامية الذي تم عقده في إسطنبول في (٣-٦) ديسمبر من عام ٢٠١١م. وتحصلت الشركة على جائزة أحد أسرع ١٠٠ شركة سعودية ناشئة نمواً للأعوام ٢٠٠٨م-٢٠٠٩م-٢٠١٠م المقدمة من الهيئة العامة للاستثمار في منتدى التنافسية العالمي الذي تم عقده في الرياض في (٢١-٢٤) يناير من عام ٢٠١٢م. كما تحصلت الشركة أيضاً على جائزة أحد أسرع ٥٠٠ شركة ناشئة نمواً في الوطن العربي وباكستان وتركيا، وأحد أسرع ١٠٠ شركة سعودية، والسابعة في الترتيب في السعودية للأعوام ٢٠٠٩م-٢٠١٠م-٢٠١١م المقدمة من شركة (AllWorld Network) في المؤتمر العالمي للعصامية الذي تم عقده في دبي في (١٠-١٢) ديسمبر من عام ٢٠١٢م. كما تحصلت مدير الشركة عن شركته على جائزة مجلة فوربس-الشرق الأوسط لأفضل القادة الرياديين في المملكة لعام ٢٠١٣م من



صاحب السمو الملكي الأمير خالد بن بندر بن عبدالعزيز آل سعود أمير منطقة الرياض في ١٥ ديسمبر ٢٠١٣م.

شركة محبات التجارية "ذات مسئولية محدودة":

في إطار إعادة هيكلة أنشطة المجموعة، قامت المجموعة بتأسيس شركة محبات التجارية -برأسمال قدره ١٠٠ ألف ريال- وذلك بهدف وضع نشاط تجارة الإكسسوارات تحت كيان قانوني منفصل وذلك حتى يتسنى للمجموعة وضع الأهداف والإستراتيجيات وخطة العمل الخاصة بهذا النشاط، ولتسهيل استقطاب الكوادر البشرية المتخصصة في هذا النشاط، علاوة على قياس الأداء بشكل دقيق للأنشطة التي تعمل فيها المجموعة. وقد تم ذلك بنقل أصول والتزامات كافة فروع مجموعة فتحي القابضة العاملة في نشاط الإكسسوارات إلى شركة محبات التجارية. ويبلغ عدد فروع شركة محبات التجارية حالياً ٢٢ فرعاً في جدة والرياض والخبر ومكة، تحمل جميعها اسم "تاتو تاتي" وهو الاسم المعروف في مجال الإكسسوارات النسائية والساعات والهدايا. كما يجري العمل حالياً على افتتاح المزيد من الفروع في مختلف مدن المملكة تحت اسم "تاتو تاتي" و"لاورا مانيتي".

شركة توظيف السعودية للصيانة والتشغيل "ذات مسئولية محدودة":

في إطار إعادة هيكلة أنشطة المجموعة، قامت المجموعة بتأسيس شركة توظيف السعودية للصيانة والتشغيل "ذات مسئولية محدودة" -برأسمال ١٠٠ ألف ريال- للعمل في مجال تقديم خدمات الصيانة العامة وصيانة المكيفات والحاسبات والنظافة والتشغيل للمصانع والشركات والمباني والمحلات وصيانة الآلات والمعدات والمركبات والأجهزة، ولم تمارس أنشطتها بعد.



الاستثمارات والأصول المالية:

يوضح الجدول التالي استثمارات المجموعة كما في ٢٠١٣/١٢/٣١ م:

أرباح غير محققة عن			بلد الاستثمار	نسبة الملكية	
القيمة العادلة	استثمارات وأصول مالية	القيمة العادلة		٢٠١٣ م	
٢٠١٣ م	متاحة للبيع	صافي الحركة	٢٠١٢ م		
ريال سعودي	ريال سعودي	ريال سعودي	ريال سعودي		
					صص ملكية غير مدرجة في السوق المالية
١٤٨.٣٧٦.٢٢٨	-	٢٩.٩٥٥.٣٤٢	١١٨.٤٢٠.٨٨٦	السعودية	١٩.٩%
٨.٦٩٣.٥٧٩	-	-	٨.٦٩٣.٥٧٩	مصر	٥.٣%
٤.٩٢٥.٠٦٣	-	-	٤.٩٢٥.٠٦٣	أمريكا	٠.٩%
٢.٣٦٨.٤٥٠	-	-	٢.٣٦٨.٤٥٠	أمريكا	٢.٥٨%
١٦٤.٣٦٣.٣٢٠	-	٢٩.٩٥٥.٣٤٢	١٣٤.٤٠٧.٩٧٨		
					إراق مالية مدرجة في السوق المالية
٤٢.٣١٥.٢٠٠	٩٨١.٩٢٦	١٢.١٣٠.٢٧٤	٢٩.٢٠٣.٠٠٠	السعودية	
١٣٧.٦٣٥.٨٤٤	٢٤.٢٠٥.٦٨٢	١٠.٧١٣.٢٥٨	١٠٢.٧١٦.٩٠٤	مصر	
١٧٩.٩٥١.٠٤٤	٢٥.١٨٧.٦٠٨	٢٢.٨٤٣.٥٣٢	١٣١.٩١٩.٩٠٤		
٣٤٤.٣١٤.٣٦٤	٢٥.١٨٧.٦٠٨	٥٢.٧٩٨.٨٧٤	٢٦٦.٣٢٧.٨٨٢		
					الإجمالي

(أرك ريزيدنشال - الولايات المتحدة) و(سن رايز - الولايات المتحدة): استثمارات بواسطة بنك أركابيتا في البحرين.

مستشفى دار الفؤاد:

تعد مستشفى دار الفؤاد بمصر رائدة في جراحة القلب والصدر والأوعية الدموية وجراحة المخ والأعصاب وزرع الأعضاء، بالإضافة إلى تقديم الخدمات الطبية المتكاملة وذلك من خلال ١٣٦٠ فرداً في الطاقم الطبي والإداري وطاقم التمريض في كافة التخصصات، وتمتلك شركة مجموعة فتحي القابضة ما نسبته ٥.٣٣% من رأسمالها البالغ ٢٣٤.٩٥ مليون جنيه مصري، كما أظهرت النتائج المالية للمستشفى تحقيق نمو في الإيرادات بنسبة ٢٥.٦٧% خلال العام المالي ٢٠١٢ مقارنة بالعام المالي ٢٠١١ م، كما حققت نمواً في صافي الأرباح بنسبة ١٧٩% خلال العام المالي ٢٠١٢ مقارنة بالعام المالي ٢٠١١ م. ويعد هذا الاستثمار استثماراً إستراتيجياً طويل الأجل.



وتمتلك شركة صدوق العالمية للاستثمارات القابضة - الذراع الاستثماري لمجموعة فتيحي القابضة -
استثمارات إستراتيجية طويلة الأجل وبيانها كما يلي:

شركة النساجون الشرقيون:

تعد شركة النساجون الشرقيون بجمهورية مصر العربية أكبر منتج للسجاد الميكانيكي في العالم وتأسست في عام ١٩٨٠م وتمتلك المجموعة فيها ما نسبته ٦.٦% من رأسمالها البالغ ٤٥٠ مليون جنيهاً مصرياً وتجدر الإشارة إلى أن شركة النساجون الشرقيون تصدر أكثر من ٦٠% من إنتاجها إلى ما يقرب من ١٥٠ دولة من خلال مكاتب التوزيع المتواجدة في كل من مصر والمملكة المتحدة والإمارات العربية والولايات المتحدة. هذا، وأظهرت النتائج المالية للشركة خلال التسعة أشهر أولى من عام ٢٠١٣م تحقيق مبيعات بلغت 4,03 مليار جنيهاً وبارتفاع نسبته 12.6% عن نفس الفترة من عام ٢٠١٢م. كما حققت صافي ربح بلغ ٢٩١.٤ مليون جنيهاً وذلك بارتفاع نسبته ٣٣% عن نفس الفترة من العام الماضي. وتعمل الشركة حالياً على زيادة الطاقة الإنتاجية لمواكبة زيادة الطلب على منتجاتها وزيادة تنوع المنتجات والتصاميم والتركيز على المنتجات التي تحقق هامش ربح أعلى. هذا بالإضافة إلى مواكبة التطور التكنولوجي وتطوير خطوط الإنتاج والاستفادة من المزايا التنافسية في الصين من خلال مصانع الشركة هناك.

الشركة العربية للخزف (أراسمكو):

تعمل شركة أراسمكو بجمهورية مصر العربية في مجال الصناعات الخزفية وإنتاج الأدوات الصحية وتمتلك المجموعة فيها ما نسبته ٣.٦% من رأسمالها البالغ ١٢٥ مليون جنيهاً مصرياً. وتجدر الإشارة إلى أن الشركة قد حققت مبيعات خلال التسعة أشهر الأولى من عام ٢٠١٣م مبلغ ٣٤٤.٦ مليون جنيهاً وذلك بارتفاع نسبته ١٧% عن نفس الفترة من عام ٢٠١٢م. وقد بلغت مبيعات التصدير خارج جمهورية مصر العربية ما نسبته ٢١.٦% من إجمالي المبيعات. كما حققت الشركة صافي ربح بلغ ٧٥.٢ مليون جنيهاً خلال التسعة أشهر الأولى من عام ٢٠١٣م وذلك بارتفاع نسبته ٥٠% عن نفس الفترة من عام ٢٠١٢م.



سياسة توزيع الأرباح:^{١١}

- (١) يأتي على قمة أولويات الشركة ضمان توفير السيولة اللازمة للوفاء بكافة النفقات التشغيلية والاستثمارية للشركة، مع الأخذ في الاعتبار الظروف السائدة في الشركة، وأنماط الاستثمار المستقبلية، ونمو الشركة والمناخ الاقتصادي، وكذلك حجم السيولة المتاحة، والاحتياجات المالية للشركة، والفرص الاستثمارية المتاحة.
- (٢) يتم توزيع الأرباح سنوياً في حال أوصى مجلس الإدارة بذلك ووافقت الجمعية العامة لمساهمي الشركة على هذا التوزيع وطريقته (خلال ستة أشهر من انتهاء العام المالي المقرر صرف الأرباح عنه)، ومن ثم توزع أرباح الشركة الصافية السنوية بعد خصم جميع المصروفات العمومية والتكاليف الأخرى على الوجه التالي:-
- (أ) - يجنب (١٠%) من الأرباح الصافية لتكوين احتياطي نظامي، ويجوز للجمعية العادية وقف هذا التجنب متى بلغ الاحتياطي المذكور نصف رأس المال.
- (ب) - يجوز للجمعية العامة تجنّب (١%) من الأرباح لتكوين احتياطيّات أخرى.
- (ج) - يوزع من الباقي بعد ذلك دفعة أولى للمساهمين تعادل (٥%) من رأس المال المدفوع.
- (د) - تخصيص بعد ما تقدم مكافأة مجلس الإدارة، ويوزع الباقي بعد ذلك على المساهمين كحصة إضافية في الأرباح.
- (٣) يعتمد توزيع الأرباح على المساهمين المدرجة أسمائهم في سجلات مركز الحفظ المركزي وذلك في نهاية جلسة تداول يوم انعقاد الجمعية العامة التي أقرت التوزيع.

^{١١} - البند ٩) من المادة الثالثة والأربعون - قواعد التسجيل والإدراج (متطلبات تقرير مجلس الإدارة)



مصلحة وحقوق أعضاء مجلس الإدارة وكبار التنفيذيين ونوي المصالح في الأسهم:^{١٢}

الاسم	الأسهم في بداية ٢٠١٣ م		الأسهم في نهاية ٢٠١٣ م		صافي التغير خلال العام من الأسهم المملوكة
	عدد الأسهم	%	عدد الأسهم	%	
أحمد حسن أحمد فتحي	١٢.٥٠٠.٠٠٠	%٢٢.٧٢	١٢.٥٠٠.٠٠٠	%٢٢.٧٢	٠
المهندس/ محمد أحمد حسن فتحي	١.١٠٢.٤٩٣	%٢	١.١٠٢.٤٩٣	%٢	٠
الدكتور/ إبراهيم حسن المدهون	١.٠٠٠	%٠.٠٠١٨	١.٠٠٠	%٠.٠٠١٨	٠
الدكتور/ محمد حسن إخوان	٢.٦٥٠	%٠.٠٠٥	٢.٦٥٠	%٠.٠٠٥	٠
المهندس/ عبدالملك عبدالله فتح الدين *	١.٠٠٠	%٠.٠٠١٨	١.٠٠٠	%٠.٠٠١٨	٠
الأستاذ/ ماجد ضياء الدين كريم	١.١٠٠	%٠.٠٠٢	١.١٠٠	%٠.٠٠٢	٠
السيدة/ مها أحمد حسن فتحي	٥٤٩.٩٩٦	%١	٥٤٩.٩٩٦	%١	٠
الأستاذ/ حسين علي حسين البريمي **	١٠.٣٤٠	%٠.٠٠٢	١٠.٣٤٠	%٠.٠٠٢	٠
الأستاذة/ شهيرة عبدالحق قاري ***	٢٢	%٠	٢٢	%٠	٠

* رصيد أسهم م. عبدالملك فتح الدين منذ بداية تاريخ دخوله بمجلس الإدارة في ٢٢/٤/٢٠١٣ م.

** يشغل أ. حسين علي حسين البريمي منصب مدير قطاع المجوهرات بمجموعة فتحي القابضة.

*** تشغل أ. شهيرة عبدالحق قاري منصب نائب المدير العام لفروع السيدات.

ويوضح الجدول التالي عدد الأسهم المملوكة لزوجات أعضاء مجلس الإدارة وكبار التنفيذيين وأقربائهم:^{١٣}

اسم الزوجة والأبناء	صلة القرابة	العضو أو التنفيذي	عدد الأسهم	النسبة
السيدة/ ثريا جميل عطار	زوجة	أحمد حسن فتحي	٥٤٩.٩٩٦	%١
الدكتور/ وليد أحمد حسن فتحي	ابن	أحمد حسن فتحي	١.١٠٢.٤٩٣	%٢
الأستاذ/ حسن أحمد حسن فتحي	ابن	أحمد حسن فتحي	١.٠٩٩.٩٩٣	%٢
الآنسة/ هدى أحمد حسن فتحي	ابنة	أحمد حسن فتحي	٥٤٩.٩٩٦	%١

ومن الجدير بالذكر أنه لم تتغير نسب الملكية المذكورة أعلاه خلال العام المالي ٢٠١٣ م.

^{١٢} - البند (١١) من المادة الثالثة والأربعون - قواعد التسجيل والإدراج (متطلبات تقرير مجلس الإدارة)

^{١٣} - البند (١١) من المادة الثالثة والأربعون - قواعد التسجيل والإدراج (متطلبات تقرير مجلس الإدارة)



ويرأس الدكتور/ **وليد أحمد حسن فتحي** مجلس إدارة شركة مستشفى المركز الطبي الدولي (إحدى استثمارات مجموعة فتحي القابضة)، ويملك حصة ٦.٧٦% من رأسمال المستشفى وسيتم زيادتها إلى ٩.٤٢% (حسب الآلية المذكورة في بند سابقاً - الاستثمارات)، وهو قريب من الدرجة الأولى لرئيس مجلس إدارة شركة مجموعة فتحي القابضة.

كما يتولى عضو مجلس الإدارة المهندس/ **محمد أحمد حسن فتحي** الرئيس التنفيذي لشركة تجارة السلع الكمالية الثمينة المحدودة (إحدى الشركات التابعة لمجموعة فتحي القابضة)، ويمتلك حصة ٢٠% من رأسمالها. وقد بلغ إجمالي ما تقاضاه من رواتب ومزايا أخرى نظير إدارته لهذه الشركة خلال العام المالي ٢٠١٣م مبلغ ١.٣٢٥.١٨٦ ريال سعودي.

ومن الجدير بالذكر أنه لم يقم أي شخص له مصلحة في فئة الأسهم ذات الأهمية في التصويت تعود لأشخاص (عدا أعضاء مجلس الإدارة وكبار التنفيذيين وأزواجهم وأقربائهم) بإبلاغ الشركة بتلك الحقوق بموجب المادة (٤٥) من قواعد التسجيل والإدراج أو أي تغيير في تلك الحقوق خلال السنة المالية الأخيرة.^{١٤}

كذلك لم تصدر الشركة أي أدوات دين قابلة للتحويل أو أية أوراق مالية تعاقدية، ولا توجد أية مذكرات حق اكتتاب أو حقوق مشابهة أصدرتها أو منحتها الشركة خلال السنة المالية ٢٠١٣م.^{١٥}

ولم تصدر الشركة أي حقوق تحويل أو اكتتاب بموجب أدوات دين قابلة للتحويل إلى أسهم، أو أوراق مالية تعاقدية، ولا توجد أي حقوق خيار أو مذكرات حق اكتتاب أو حقوق مشابهة أصدرتها أو منحتها الشركة خلال السنة المالية ٢٠١٣م.^{١٦}

كما لم تقم الشركة بأي استرداد أو شراء أو إلغاء لأي أدوات دين قابلة للاسترداد، ولا لقيمة الأوراق المالية المتبقية، ولم تقم بالتمييز بين الأوراق المالية المدرجة التي اشترتها وتلك التي اشترتها شركاتها التابعة خلال العام المالي ٢٠١٣م.^{١٧}

^{١٤} - البند ١٠) من المادة الثالثة والأربعون - قواعد التسجيل والإدراج (متطلبات تقرير مجلس الإدارة)

^{١٥} - البند ١٣) من المادة الثالثة والأربعون - قواعد التسجيل والإدراج (متطلبات تقرير مجلس الإدارة)

^{١٦} - البند ١٤) من المادة الثالثة والأربعون - قواعد التسجيل والإدراج (متطلبات تقرير مجلس الإدارة)



ثامناً: - مجلس الإدارة

يتكون مجلس الإدارة -في دورته السادسة- من سبعة أعضاء كما يلي، وتسري عضويتهم حتى تاريخ ٢١/٠٤/٢٠١٦م:١٨

اسم العضو	المنصب	مستقل	تنفيذي	غير تنفيذي
أحمد حسن أحمد فتحي	رئيس مجلس الإدارة		a	
الدكتور/ إبراهيم حسن المدهون	عضو مجلس الإدارة	a		
الدكتور/ محمد علي حسن إخوان	عضو مجلس الإدارة	a		
المهندس/ عبد الملك عبد الله فتح الدين	عضو مجلس الإدارة	a		
الأستاذ/ ماجد ضياء الدين فضل كريم	عضو مجلس الإدارة	a		
المهندس/ محمد أحمد حسن فتحي	عضو مجلس الإدارة		a	
السيدة/ مها أحمد حسن فتحي	عضو مجلس الإدارة			a

التواصل مع المساهمين والمستثمرين:-

تدرك المجموعة أهمية التواصل مع مساهميها وتزويدهم بالمعلومات، وتطبيقاً لمبدأ الإفصاح والشفافية قامت المجموعة بما يلي:

- نشر القوائم المالية ربع السنوية والحسابات الختامية للعام المالي ٢٠١٣م على موقع تداول، ونشرها كذلك في صحيفتين من صحف المملكة وذلك وفقاً للمدة التي حددها النظام.
- الالتزام بصيغة الإعلانات التي حددتها هيئة السوق المالية، والمعلومات الجوهرية التي ينبغي أن تتضمنها، ومواعيد نشر هذه الإعلانات.
- إعداد تقرير مجلس الإدارة وفقاً لمتطلبات الإفصاح والنموذج الاسترشادي المعد من قبل هيئة السوق المالية.
- ويمكن لكل مساهمي الشركة -دون استثناء- الاطلاع على محاضر الجمعيات العمومية، وأي تقارير سنوية لمجلس الإدارة وذلك إما بالحضور الشخصي أو طلبها عبر البريد الإلكتروني أو الفاكس.

١٧ - البند ١٥) من المادة الثالثة والأربعون - قواعد التسجيل والإدراج (متطلبات تقرير مجلس الإدارة)

١٨ - البند ج) من المادة التاسعة - لائحة حوكمة الشركات (الإفصاح في تقرير مجلس الإدارة)



إقرار من مجلس الإدارة حسب متطلبات نظام الحوكمة:

حيث أن قواعد التسجيل والإدراج ولائحة حوكمة الشركات التي أصدرتها هيئة السوق المالية، يؤكدان على ضرورة الإفصاح في التقرير السنوي لمجلس الإدارة عن جميع البنود المطلوبة وفقاً لنموذج التقرير السنوي المعد من قبل الهيئة، وفي حال عدم انطباق أي من فقراته تتم الإشارة إلى ذلك في التقرير مع التوضيح في نموذج الإفصاح رقم (٤) ورقم (٨) وإبلاغ هيئة السوق المالية بذلك، وعليه نود أن نشير إلى أن المجموعة قد قامت في هذا التقرير بالإفصاح عن المتطلبات التي تنطبق عليها، كما يقر مجلس الإدارة بأن المواضيع التالية لا تنطبق على المجموعة، ويلتزم المجلس بالإفصاح عنها متى ما قامت المجموعة بتطبيقها أو في حال حدوثها:

- لا تقوم المجموعة حالياً بتطبيق خطط لحقوق خيار.
- لا توجد للمجموعة أدوات للدين قابلة للتحويل لأسهم.
- لم يتم عقد أي اتفاق أو تنازل مع أي من المساهمين أو أحد التنفيذيين بالمجموعة أو موظفيها أو إحدى شركاتها الفرعية تم بموجبه التنازل عن حقه في الأرباح أو أية مصلحة جوهرية أخرى. ومع ذلك تجدر الإشارة إلى أن رئيس مجلس الإدارة والرئيس التنفيذي الشيخ/ أحمد حسن فتحي لم يتقاضى أية مخصصات أو مكافآت مالية خلال العام المالي ٢٠١٣م (بدون وجود عقد أو اتفاق تنازل).^{١٩}

^{١٩} - البند (١٩) و (٢٠) من المادة الثالثة والأربعون - قواعد التسجيل والإدراج (متطلبات تقرير مجلس الإدارة)
مجموعة فتحي القابضة - تقرير مجلس الإدارة عن العام المالي ٢٠١٣م



مكافآت وتعويضات كبار التنفيذيين: ٢٠

يبين الجدول التالي تفاصيل المكافآت والتعويضات المدفوعة لكل من أعضاء مجلس الإدارة وخمسة من كبار التنفيذيين ممن تلقوا أعلى المكافآت والتعويضات من المجموعة (من ضمنهم المدير المالي):

البيان (الأرقام بالريال السعودي)	أعضاء المجلس التنفيذيين المهندس/ محمد أحمد فتحي	أعضاء المجلس غير التنفيذيين/المستقلين	خمسة من كبار التنفيذيين ممن تلقوا أعلى المكافآت والتعويضات (من ضمنهم المدير المالي)
الرواتب والتعويضات	٧٢٠.٠٠٠		١.٧٨٨.٥٥٢
البدلات	٢٦٤.٠٠٠	٢١.٠٠٠	٧١٣.٣٨٥
الحوافز والمكافآت الدورية والسنوية	٤٥٣.١٨٦	٥٠٠.٠٠٠	٣٩٣.١٧٢
تعويضات أو مزايا عينية أخرى تدفع بشكل شهري أو سنوي	-	-	سيارة للمدير الإقليمي بالرياض ومدير التسويق ومدير التطوير

مكافأة أعضاء مجلس الإدارة:

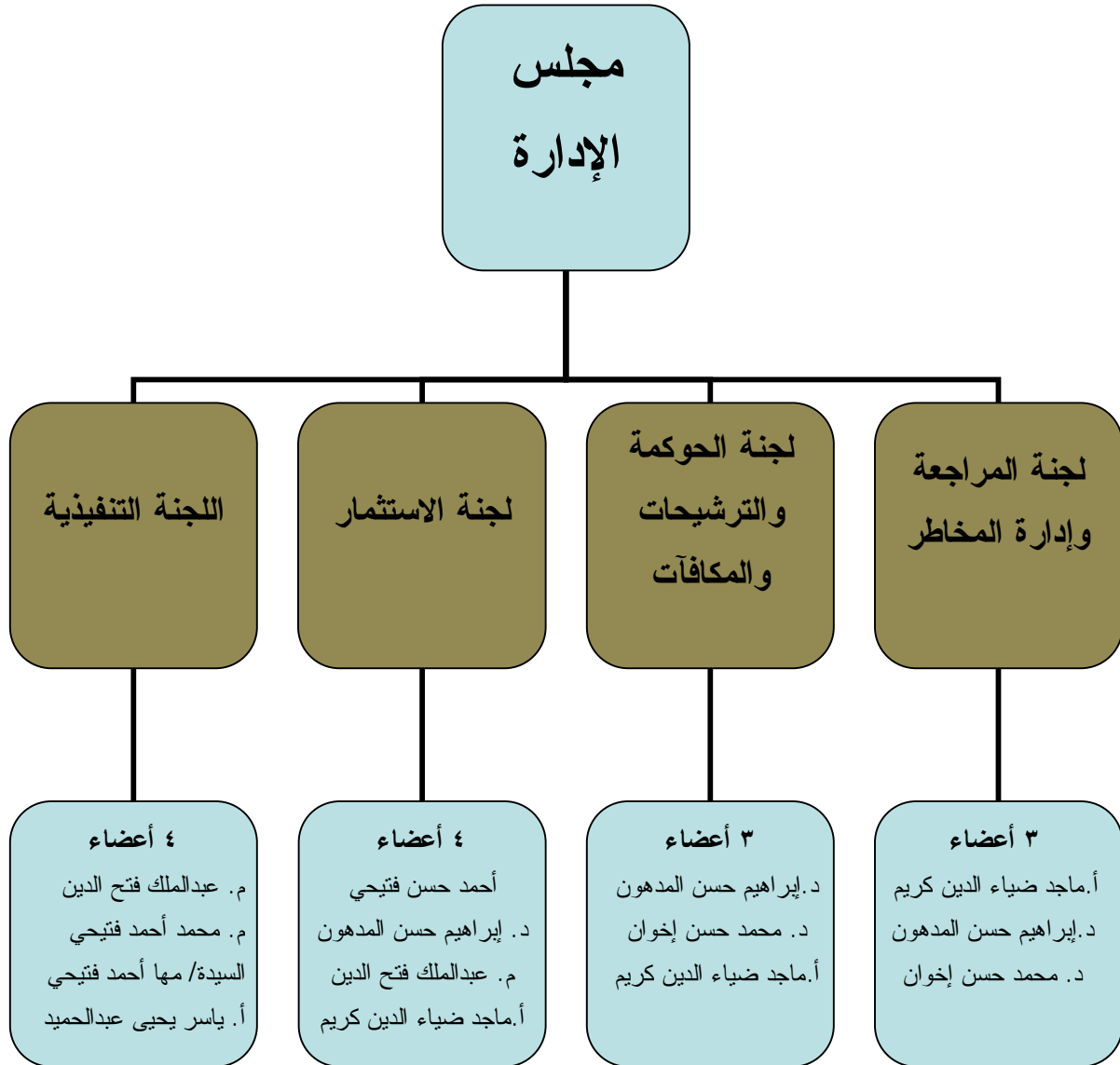
استناداً للنظام الأساسي للمجموعة قرر مجلس الإدارة صرف مبلغ ٦٠٠.٠٠٠ ريال مكافأة عن العام المالي ٢٠١٣م لأعضاء مجلس الإدارة (ستة أعضاء فقط) وزعت عليهم بالتساوي.

كما نود أن نشير إلى أن رئيس مجلس الإدارة التنفيذي الشيخ/ أحمد حسن فتحي لم يتقاضى أية مخصصات أو مكافآت مالية خلال عام ٢٠١٣م عن عضويته في مجلس إدارة المجموعة، ولم يحصل على أية مكافأة مقابل عمله كرئيس تنفيذي (بدون وجود عقد أو اتفاق تنازل).^{٢١}

^{٢٠} - البند هـ (١) و٢) من المادة التاسعة - لائحة حوكمة الشركات (الإفصاح في تقرير مجلس الإدارة)
^{٢١} - البند ١٩) من المادة الثالثة والأربعون - قواعد التسجيل والإدراج (متطلبات تقرير مجلس الإدارة)



مجلس الإدارة ولجانه المنبثقة:





اجتماعات مجلس الإدارة: ٢٢

تعزيزاً لأعمال مجلس إدارة المجموعة، عقد مجلس الإدارة في دورته الخامسة من بداية عام ٢٠١٣م وحتى ٢٠١٣/٠٤/٢١م - (٤) اجتماعات، وخلال دورة مجلس الإدارة السادسة - التي بدأت بتاريخ ٢٠١٣/٠٤/٢٢م - عقد مجلس الإدارة (٥) اجتماعات، ونوضح كما يلي موقف حضور أعضاء مجلس الإدارة لاجتماعات المجلس خلال العام المالي ٢٠١٣م:

دورة مجلس الإدارة الخامسة

اسم العضو	المنصب	الاجتماع الأول ٢٠١٣/٠١/٠٩م	الاجتماع الثاني ٢٠١٣/٠١/٢١م	الاجتماع الثالث ٢٠١٣/٠٢/١٩م	الاجتماع الرابع ٢٠١٣/٠٤/٢٠م	المجموع
أحمد حسن أحمد فتحي	الرئيس	a	a	a	a	٤
د. إبراهيم حسن المدهون	عضو	a	a	a	a	٤
د. محمد حسن إخوان	عضو	a	a	a	a	٤
أ. ماجد ضياء الدين كريم	عضو	a	a	a	a	٤
م. محمد أحمد فتحي	عضو	a	a	a	a	٤
السيدة/ مها أحمد فتحي	عضو	a	a	a	a	٤

*توفي الدكتور/ محمد حسن عجلان -عضو مجلس الإدارة في دورته الخامسة- بتاريخ ٢٠١٢/١١/٢٤م وتم الإعلان عن هذا الخبر على موقع تداول بتاريخ ٢٠١٢/١١/٢٥م.

دورة مجلس الإدارة السادسة

اسم العضو	المنصب	الاجتماع الأول ٢٠١٣/٠٤/٢٢م	الاجتماع الثاني ٢٠١٣/٠٥/٢٦م	الاجتماع الثالث ٢٠١٣/٠٧/١٧م	الاجتماع الرابع ٢٠١٣/٠٩/٢٨م	الاجتماع الخامس ٢٠١٣/١٠/٠٩م	المجموع
أحمد حسن أحمد فتحي	الرئيس	a	a	a	a	a	٥
د. إبراهيم حسن المدهون	عضو	a	a	a	a	a	٥
د. محمد علي حسن إخوان	عضو	a	-	a	a	a	٤
م. عبدالملك عبدالله فتح الدين	عضو	a	a	a	a	a	٥
أ. ماجد ضياء الدين فضل كريم	عضو	a	a	a	a	a	٥
م. محمد أحمد حسن فتحي	عضو	a	a	a	a	a	٥
السيدة/ مها أحمد حسن فتحي	عضو	a	a	a	a	a	٥

٢٢ - البند (١٦) من المادة الثالثة والأربعون - قواعد التسجيل والإدراج (متطلبات تقرير مجلس الإدارة)



أهم قرارات وتوصيات مجلس الإدارة خلال أو تخصص العام المالي ٢٠١٣ م:

م	تاريخ القرار	مضمون القرار
١	٢٠١٣/٠١/٠٩ م	توزيع مبلغ ٢٧.٥ مليون ريال - ٥% من رأس المال المدفوع - أرباحاً على مساهمي الشركة عن العام المالي ٢٠١٣ م، بواقع ٥٠ هللة لكل سهم.
٢	٢٠١٣/٠١/٠٩ م	الموافقة على زيادة الاستثمار في أسهم شركة المركز الطبي الدولي بمبلغ ٢٩.٩٥٥.٣٤٢ ريال.
٣	٢٠١٣/٠٤/٢٢ م	اختيار رئيس مجلس الإدارة لدورة مجلس الإدارة السادسة وتشكيل اللجان المنبثقة وتحديد الصلاحيات.
٤	٢٠١٣/٠٥/٢٦ م	تشكيل اللجنة التنفيذية المنبثقة عن مجلس الإدارة وتعيين أعضائها وتحديد مهامها وصلاحياتها ومدتها وبدل حضور الجلسات.
٥	٢٠١٣/٠٩/٢٨ م	زيادة مبلغ الاستثمار الأساسي في السوق السعودي من ٣٠ مليون ريال إلى ٥٥ مليون ريال.



مشاركة أعضاء مجلس الإدارة في عضوية مجالس إدارة الشركات المساهمة الأخرى:^{٢٣}

يتمتع بعض أعضاء مجلس الإدارة بعضوية مجالس إدارة شركات مساهمة أخرى، ويبين الجدول أدناه أسماء الأعضاء والشركات المساهمة التي يشاركون في عضوية مجالس إدارتها:-

الاسم	المشاركة في عضوية مجالس الشركات المساهمة
أحمد حسن أحمد فتحي	- شركة سكون العالمية (رئيس مجلس الإدارة)
الدكتور/ إبراهيم حسن المدهون	- شركة البحر الأحمر لخدمات الإسكان - شركة المراعي - شركة هرفي للخدمات الغذائية - مجموعة العبيكان للاستثمار
الدكتور/ محمد علي حسن إخوان	- الشركة الخليجية العامة للتأمين التعاوني - شركة البحر الأحمر لخدمات الإسكان - شركة الغاز والتصنيع الأهلية
الأستاذ/ ماجد ضياء الدين كريم	- الشركة الخليجية العامة للتأمين التعاوني

اللجان المنبثقة من مجلس الإدارة:^{٢٤}

تنبثق من مجلس الإدارة أربع لجان فرعية تم تشكيل عضويتها من قبل مجلس الإدارة. وتقوم هذه اللجان بمساعدة مجلس الإدارة والإدارة التنفيذية في القيام بواجباتها لتحقيق أهداف المجموعة. وبيانها كما يلي:

١. لجنة المراجعة وإدارة المخاطر:

تم تشكيل لجنة المراجعة وإدارة المخاطر من أعضاء غير تنفيذيين من مجلس الإدارة من بينهم مختصين بالشئون المالية والمحاسبية وذلك للتحقق من كفاية نظام الرقابة الداخلية وتنفيذه بفعالية، وتقديم أية توصيات لمجلس الإدارة من شأنها تفعيل النظام وتطويره بما يحقق أغراض المجموعة ويحمي مصالح المساهمين والمستثمرين. وخلال الجمعية العامة غير العادية الثالثة التي عقدت في ٢٠٠٨/٠٥/٠٦م تمت المصادقة على قواعد اختيار أعضاء لجنة المراجعة ولجنة المكافآت والترشحات ومدة عضويتهم (وهي ٣ سنوات وتنتهي بانتهاء مدة مجلس الإدارة) وأسلوب عمل اللجنتين وفقاً لما ورد بالمادتين (١٤) و(١٥)

^{٢٣} - البند ب) من المادة التاسعة - لائحة حوكمة الشركات (الإفصاح في تقرير مجلس الإدارة)

^{٢٤} - البند د) من المادة التاسعة - لائحة حوكمة الشركات (الإفصاح في تقرير مجلس الإدارة)



من لائحة حوكمة الشركات الصادرة عن هيئة السوق المالية. وتتكون اللجنة من عدد (٣) من أعضاء مجلس الإدارة كما هو موضح في الجدول التالي:

الاسم	المنصب
أ. ماجد ضياء الدين كريم	رئيس اللجنة (عضو مجلس الإدارة)
د. إبراهيم حسن المدهون	عضو اللجنة (عضو مجلس الإدارة)
د. محمد حسن إخوان	عضو اللجنة (عضو مجلس الإدارة)

خلاصة مهام ومسئوليات لجنة المراجعة:

- (١) الإشراف على إدارة المراجعة الداخلية في الشركة من أجل التحقق من مدى فاعليتها في تنفيذ الأعمال والمهام التي حددها لها مجلس الإدارة.
- (٢) دراسة نظام المراجعة الداخلية ووضع تقرير مكتوب عن رأيها وتوصياتها في شأنه.
- (٣) دراسة تقارير المراجعة الداخلية ومتابعة تنفيذ الإجراءات التصحيحية للملاحظات الواردة فيها.
- (٤) التوصية لمجلس الإدارة بتعيين المحاسبين القانونيين وفصلهم وتحديد أتعابهم، ويراعى عند التوصية بالتعيين التأكد من استقلاليتهم.
- (٥) متابعة أعمال المحاسبين القانونيين، واعتماد أي عمل خارج نطاق أعمال المراجعة التي يكلفون بها أثناء قيامهم بأعمال المراجعة.
- (٦) دراسة خطة المراجعة مع المحاسب القانوني وإبداء الملاحظات عليها (إن وجدت).
- (٧) دراسة ملحوظات المحاسب القانوني على القوائم المالية ومتابعة ما تم بشأنها (إن وجدت).
- (٨) دراسة القوائم المالية الأولية والسنوية قبل عرضها على مجلس الإدارة وإبداء الرأي والتوصية بشأنها.
- (٩) دراسة السياسات المحاسبية المتبعة وإبداء الرأي والتوصية لمجلس الإدارة بشأنها.
- (١٠) تقييم نظام الرقابة الداخلية بما في ذلك النظام المحاسبي من الناحيتين النظرية والتطبيقية.
- (١١) إجراء الاختبارات على عينة مختارة من العمليات المالية للشركة.
- (١٢) مراجعة والتأكد من استقلالية المراجعين الخارجيين.
- (١٣) دراسة وحل أية مشاكل يواجهها المراجعون الخارجيون أثناء عمليات المراجعة.
- (١٤) الإشراف على علاقة الشركة بالمراجعين الخارجيين.



وقد عقدت لجنة المراجعة وإدارة المخاطر (٥) اجتماعات خلال العام المالي ٢٠١٣ م كما يلي:

اسم العضو	المنصب	الاجتماع الأول ٢٠١٣/٠١/٢١	الاجتماع الثاني ٢٠١٣/٠٣/٢٠	الاجتماع الثالث ٢٠١٣/٠٤/٢٠	الاجتماع الرابع ٢٠١٣/٠٧/١٧	الاجتماع الخامس ٢٠١٣/١٠/٠٩	المجموع
أ. ماجد ضياء الدين كريم	الرئيس	a	a	a	a	a	٥
د. إبراهيم حسن المدهون	عضو	a	a	a	a	a	٥
د. محمد حسن إخوان	عضو	a	a	a	a	a	٥

** هذا بخلاف الزيارات الميدانية للفروع والاجتماعات مع بعض إدارات الشركة (وخاصة الإدارة المالية) للوقوف على أعمالها من فترة لأخرى والإشراف في بعض الفترات على عمليات الجرد.

تقوم لجنة المراجعة وإدارة المخاطر حالياً بدراسة عروض المحاسبين القانونيين الذين تقدموا بعروضهم لمراجعة حسابات المجموعة للعام المالي ٢٠١٤ م وذلك لاختيار أحدها، وسوف يتم عرض توصية اللجنة -باختيار أحد العروض- على الجمعية العامة للمساهمين لإقرار الاختيار.

٢. لجنة الحوكمة والترشيحات والمكافآت:

خلال الجمعية العامة غير العادية الثالثة التي عقدت في ٢٠٠٨/٠٥/٠٦ م تمت المصادقة على قواعد اختيار أعضاء لجنة المراجعة ولجنة المكافآت والترشيحات ومدة عضويتهم وهي ٣ سنوات وتنتهي بانتهاء مدة المجلس المعين) وأسلوب عمل اللجنتين وفقاً لما ورد بالمادتين (١٤) و(١٥) من لائحة حوكمة الشركات الصادرة عن هيئة السوق المالية. وتتكون اللجنة من عدد (٣) من أعضاء مجلس الإدارة كما هو موضح في الجدول التالي:

الاسم	المنصب
الدكتور/ إبراهيم حسن المدهون	رئيس اللجنة (عضو مجلس الإدارة)
الدكتور/ محمد علي حسن إخوان	عضو اللجنة (عضو مجلس الإدارة)
الأستاذ/ ماجد ضياء الدين كريم	عضو اللجنة (عضو مجلس الإدارة)

** لم تحدد الجمعية العامة للمساهمين مكافآت أعضاء لجنة الحوكمة والترشيحات والمكافآت.



خلاصة مهام ومسئوليات لجنة الحوكمة والترشيحات والمكافآت:

١. التأكد من التزام الشركة بكافة متطلبات نظام الحوكمة الخاص بالشركة وجميع الأنظمة واللوائح الصادرة عن الجهات المعنية بهذا الصدد.
٢. رفع تقارير دورية لمجلس الإدارة عن الجوانب أو النقاط التي لا يتم الالتزام بها وبيان أسلوب علاجها أو استكمالها.
٣. العمل على تحديث لائحة الحوكمة الخاصة بالشركة عند صدور تعديلات أو لوائح تنظيمية جديدة، مع إخطار أعضاء المجلس واللجان والمدراء التنفيذيين بهذا التعديل.
٤. التأكد من توزيع لائحة الحوكمة على كافة أعضاء المجلس وأعضاء اللجان المنبثقة وأعضاء الإدارة التنفيذية، وتوضيح ما جاء بها عند الطلب.
٥. التوصية لمجلس الإدارة بالترشيح لعضوية المجلس وفقاً للسياسات والمعايير المعتمدة مع مراعاة عدم ترشيح أي شخص سبق إدانته بجريمة مخلة بالشرف والأمانة.
٦. المراجعة السنوية للاحتياجات المطلوبة من المهارات المناسبة لعضوية مجلس الإدارة وإعداد وصف للقدرات والمؤهلات المطلوبة لعضوية مجلس الإدارة. بما في ذلك تحديد الوقت الذي يلزم أن يخصصه العضو لأعمال مجلس الإدارة.
٧. مراجعة هيكل مجلس الإدارة ورفع التوصيات في شأن التغييرات التي يمكن إجراؤها.
٨. تحديد جوانب الضعف والقوة في مجلس الإدارة، واقتراح معالجتها بما يتفق مع مصلحة الشركة.
٩. التأكد بشكل سنوي من استقلالية الأعضاء المستقلين، وعدم وجود أي تعارض مصالح إذا كان العضو يشغل عضوية مجلس إدارة شركة أخرى.
١٠. وضع سياسات واضحة لتعويضات ومكافآت أعضاء مجلس الإدارة وكبار التنفيذيين، ويراعى عند وضع تلك السياسات استخدام معايير ترتبط بالأداء.



وقد عقدت لجنة الحوكمة والترشيحات والمكافآت (٥) اجتماعات خلال العام المالي ٢٠١٣م كما يلي:

اسم العضو	المنصب	الاجتماع الأول ٢٠١٣/٠١/٢١	الاجتماع الثاني ٢٠١٣/٠٢/١١	الاجتماع الثالث ٢٠١٣/٠٤/٢٢	الاجتماع الرابع ٢٠١٣/٠٧/١٦	الاجتماع الخامس ٢٠١٣/١٠/٠٨	المجموع
د. إبراهيم حسن المدهون	الرئيس	a	a	a	a	a	٥
د. محمد حسن إخوان	عضو	a	a	a	a	a	٥
أ. ماجد ضياء الدين كريم	عضو	a	a	a	a	a	٥

٣. لجنة الاستثمار:

تتمثل المهمة الأساسية لهذه اللجنة في وضع الأسس العامة للاستثمار بالمجموعة، مع تحديد ضوابط الاستثمار ومستويات المخاطرة وتقييم الفرص الاستثمارية، ومن ثم التقدم بتوصية لمجلس الإدارة بهذا الخصوص، حيث تتكون اللجنة من عدد (٤) من أعضاء مجلس الإدارة كما هو موضح في الجدول التالي:

الاسم	المنصب
أحمد حسن أحمد فتحي	رئيس اللجنة (رئيس مجلس الإدارة)
الدكتور/ إبراهيم حسن المدهون	عضو اللجنة (عضو مجلس الإدارة)
المهندس/ عبدالملك عبدالله فتح الدين	عضو اللجنة (عضو مجلس الإدارة)
الأستاذ/ ماجد ضياء الدين كريم	عضو اللجنة (عضو مجلس الإدارة)

وقد عقدت لجنة الاستثمار عدد (٤) اجتماعات خلال العام المالي ٢٠١٣م، وذلك كما يلي:

في دورة مجلس الإدارة الخامسة (حتى ٢٠١٣/٠٤/٢١م)

اسم العضو	المنصب	الاجتماع الأول ٢٠١٣/٠١/٠٩	المجموع
أحمد حسن فتحي	الرئيس	a	١
د. إبراهيم حسن المدهون	عضو	a	١
د. محمد حسن إخوان	عضو	a	١
أ. ماجد ضياء الدين كريم	عضو	a	١



في دورة مجلس الإدارة السادسة (اعتباراً من ٢٢/٠٤/٢٠١٣م)

اسم العضو	المنصب	الاجتماع الأول ٢٠١٣/٠٤/٢٢	الاجتماع الثاني ٢٠١٣/٠٧/٢٨	الاجتماع الثالث ٢٠١٣/١٠/١٠	المجموع
أحمد حسن فتيحي	الرئيس	a	a	a	٣
د. إبراهيم حسن المدهون	عضو	a	a	a	٣
م. عبدالملك عبدالله فتح الدين	عضو	a	a	a	٣
أ. ماجد ضياء الدين كريم	عضو	a	a	a	٣

مدة عضوية اللجنة: ٣ سنوات وتنتهي بانتهاء مدة عضوية مجلس الإدارة في دورته الحالية.

٤. اللجنة التنفيذية:

قام مجلس الإدارة في ٢٦/٠٥/٢٠١٣م بتشكيل لجنة منبثقة من مجلس الإدارة تسمى اللجنة التنفيذية، ومن ضمن أهم مهامها الرئيسية ما يلي:

(أ) مراجعة وتقييم اللوائح والإستراتيجيات العامة للعمل ووضع الأهداف والخطط التشغيلية والموازنة السنوية تمهيداً لاعتمادها من مجلس الإدارة.

(ب) تحديد الخطة المستقبلية والموازنات العامة والصلاحيات الإدارية لاعتمادها من مجلس الإدارة.

(ت) الإشراف على التنفيذ وفق لوائح الشركة واستناداً إلى الخطط والإستراتيجيات والأهداف المعتمدة من مجلس الإدارة بطريقة فاعلة تعكس متغيرات العمل.

(ث) دراسة ومراجعة عمليات شراء الأصول والمصاريف التشغيلية وطلبات الاقتراض من البنوك والضمانات البنكية ومن ثم رفعها إلى مجلس الإدارة لإقرارها.

(ج) تشكيل فريق العمل اللازم وبناء الهياكل الإدارية والتنظيمية بما في ذلك الاختيار والتعيين والفصل في المستويات التنفيذية ولها أيضاً الحق في إكمال تلك المهام إلى المدير التنفيذي.

(ح) القيام بأي مهام أخرى يكلف بها من قبل مجلس الإدارة.



وتتكون اللجنة من عدد (٤) أعضاء كما هو موضح في الجدول التالي:

المنصب	الاسم
رئيس اللجنة (عضو مجلس الإدارة)	م. عبد الملك عبدالله فتح الدين
عضو اللجنة (عضو مجلس الإدارة)	م. محمد أحمد حسن فتيحي
عضو اللجنة (عضو مجلس الإدارة)	السيدة/ مها أحمد حسن فتيحي
عضو اللجنة (مدير عام الإدارة المالية)	أ. ياسر يحيى عبدالحميد

وقد عقدت اللجنة التنفيذية عدد (٤) اجتماعات خلال العام المالي ٢٠١٣م، منذ تشكيلها في ٢٦/٠٥/٢٠١٣م، وذلك كما يلي:

اسم العضو	المنصب	الاجتماع الأول ٢٠١٣/٠٧/٠٣	الاجتماع الثاني ٢٠١٣/٠٧/١٥	الاجتماع الثالث ٢٠١٣/٠٩/١٠	الاجتماع الرابع ٢٠١٣/١٠/٢٦	المجموع
م. عبد الملك عبدالله فتح الدين	الرئيس	a	a	a	a	٤
م. محمد أحمد حسن فتيحي	عضو	a	a	a	a	٤
السيدة/ مها أحمد حسن فتيحي	عضو	a	a	-	a	٣
أ. ياسر يحيى عبدالحميد	عضو	a	a	a	a	٤

مدة عضوية اللجنة:

سنة واحدة ويتم تجديدها بناءً على قرار من مجلس الإدارة.



معاملات مع أطراف ذوي علاقة: ٢٥

١) قامت الشركة بتاريخ ٢٠١٢/٠٥/٠١م بإبرام عقد إيجار الدور السادس (لمدة خمس سنوات) مع رئيس مجلس الإدارة سعادة الشيخ/ أحمد حسن فتيحي بقيمة ٤٠٤,٤٠٤ ريال، وذلك بعد أن حصلت على موافقة الجمعية العمومية للمساهمين بتاريخ ٢٠١٢/٠٤/٠٤م على أهم شروط هذا الاتفاق كما يلي:

(أ) - قيمة الإيجار السنوي للدور السادس بالمبنى الجديد ٤٠٤.٤٠٤ ريال سعودي، وهو متوسط أعلى قيمة إيجارية مقدرة في ذلك الوقت.

(ب) - مدة عقد الإيجار: ٥ سنوات ميلادية (يمكن أن تجدد لمدد مماثلة مع زيادة ٢٥% على الإيجار السنوي في المدة الثانية للعقد).

(ج) - يدفع المستأجر القيمة الإيجارية الكاملة في بداية كل سنة إيجارية.

(د) - في حال رغب أحد الطرفين في عدم تجديد عقد الإيجار، عليه إبلاغ الطرف الآخر بثلاثة شهور على الأقل قبل موعد انتهاء العقد.

٢) يشغل عضو مجلس الإدارة المهندس/ محمد أحمد حسن فتيحي منصب المدير العام لشركة السلع الكمالية الثمينة المحدودة ويمتلك فيها نسبة ٢٠% من رأس المال، بينما تمتلك شركة مجموعة فتيحي القابضة نسبة ٨٠% من رأسمالها.



المدفوعات النظامية المستحقة: ٢٦

يوضح الجدول التالي المبلغ المستحق لمصلحة الزكاة والدخل عن العام المالي ٢٠١٣م، كما يمثل المبلغ المستحق للمؤسسة العامة للتأمينات الاجتماعية في التأمينات الخاصة بمنسوبي الشركة عن شهر ديسمبر ٢٠١٣م والتي تم تسديدها خلال شهر يناير ٢٠١٤م.

٢٠١٢م	٢٠١٣م	البيان - الأرقام بالآلاف ريال
١٢.٩٩٣	١١.٨١١	الزكاة والضريبة
١٤٣	٢٢٦	المؤسسة العامة للتأمينات الاجتماعية
١٣.١٣٦	١٢.٠٣٧	إجمالي الدفعات النظامية المستحقة

٢٦ - البند (٢١) من المادة الثالثة والأربعون - قواعد التسجيل والإدراج (متطلبات تقرير مجلس الإدارة)
مجموعة فتحي القابضة - تقرير مجلس الإدارة عن العام المالي ٢٠١٣م



تاسعاً: - الموارد البشرية

قامت المجموعة بتدريب وتوظيف عدد من الكوادر الوطنية والتي ساهمت بشكل كبير في رفع نسبة السعودة بالشركة إلى ٤٨% كما بنهاية عام ٢٠١٣م وهي نسبة جيدة جداً جعلت الشركة تقع في فئة الشركات المصنفة باللون الأخضر في برنامج نطاقات الذي أقرته وزارة العمل بالمملكة العربية السعودية. وتجدر الإشارة إلى أن المجموعة قد قامت بتحديد احتياجات التدريب بما يكفل إضفاء مزيد من المهارات والقدرات إلى الموظف حسب متطلبات وظيفته وبما يتماشى مع إستراتيجية المجموعة، مع إعطاء الأولوية في التدريب للكوادر السعودية. وكذلك ساهمت المجموعة في توفير العديد من الفرص الوظيفية لعدد كبير من الفتيات السعوديات وقامت بتدريبهن في مجالات المحاسبة، والتسويق ومبيعات المجوهرات ومنتجات السلع الكمالية، والمهارات القيادية، واللغة الإنجليزية. وقد بلغ عدد الموظفين السعوديات العاملات بالشركة في مختلف الإدارات والأقسام ٢٢١ موظفة في فروع الشركة بجدة والرياض والخبر وينبع ومكة، تبلغ نسبتهم ٤٠.٤٧% من إجمالي عدد موظفي الشركة كما بنهاية عام ٢٠١٣م.



عاشراً: - نظام الحوكمة

تحرص مجموعة فتيحي القابضة على الالتزام التام بقواعد حوكمة الشركات التي تحقق تطبيق أنظمة الرقابة الداخلية الشاملة، وسياسات الشفافية، والالتزام بمبادئ إدارة المخاطر. كما تعمل على إدخال أحدث معايير الأداء في إشرافها على أعمالها بما في ذلك التوجيهات الصادرة من هيئة السوق المالية ووزارة التجارة والصناعة. وقد اعتمدت المجموعة دليل الحوكمة الخاص بها.

واستناداً إلى الفقرتين (ج) من المادة الأولى، و(أ) من المادة التاسعة للاتحة حوكمة الشركات الصادرة عن هيئة السوق المالية، فإن المجموعة تطبق ما ورد بلائحة الحوكمة من مواد خاصة فيما يتعلق بما يلي:^{٢٧}

- (١) - حقوق المساهمين والجمعية العامة من ناحية تسهيل ممارسة المساهمين لحقوقهم وحصولهم على المعلومات، وحقوقهم أثناء انعقاد جمعيات الشركة، وحقوق التصويت، وحقوق المساهمين في أرباح الأسهم، وحق التصرف في الأسهم، كما وفرت الإدارة التنفيذية للمساهمين جميع المعلومات التي تمكنهم من ممارسة حقوقهم على أكمل وجه، بحيث تكون هذه المعلومات وافية ودقيقة، ومحدثة بطريقة منتظمة وفي المواعيد المحددة، ودون تمييز بينهم.
- (٢) - السياسات العامة للإفصاح والشفافية والإفصاح في تقرير مجلس الإدارة.
- (٣) - مجلس الإدارة ووظائفه الأساسية ومسئولياته وتكوينه ولجانه المنبثقة، ومكافآتهم وتعارض المصالح.
- (٤) - الالتزام بنشر النتائج المالية الربع سنوية والنتائج المالية السنوية لعام ٢٠١٣م خلال المواعيد النظامية وذلك بموقع تداول.
- (٥) - إعداد تقرير مجلس الإدارة وفق قواعد التسجيل والإدراج الصادرة من هيئة السوق المالية والاتحة حوكمة الشركات.
- (٦) - الالتزام بصيغة الإعلانات التي حددتها هيئة السوق المالية ومواعيد نشر المعلومات الجوهرية طبقاً لتعليمات الهيئة الخاصة بإعلانات الشركات.
- (٧) - قام أعضاء مجلس الإدارة بتعبئة وتوقيع التعهدات والإقرارات ونماذج الإفصاح المطلوبة من هيئة السوق المالية.
- (٨) - الالتزام بتطبيق كافة التعديلات التي تقرها هيئة السوق المالية على لاتحة حوكمة الشركات.

^{٢٧} - البند أ) من المادة التاسعة - لاتحة حوكمة الشركات (الإفصاح في تقرير مجلس الإدارة)



الأحكام التي لم يتم تطبيقها من لائحة الحوكمة:^{٢٨}

(١) - الفقرة (د) من المادة الثانية عشرة من لائحة الحوكمة: "يحظر الجمع بين منصب رئيس مجلس الإدارة وأي منصب تنفيذي بالشركة مثل منصب العضو المنتدب أو الرئيس التنفيذي أو المدير العام". ولكن يشغل رئيس مجلس الإدارة سعادة الشيخ/ أحمد حسن فتيحي منصب الرئيس التنفيذي أيضاً، ويرجع السبب إلى عدم توفر الكفاءة والخبرة الملائمة للقيام بمهام منصب الرئيس التنفيذي -في الوقت الحالي- في نشاط مماثل لنشاط شركة مجموعة فتيحي القابضة، ومع ذلك تستمر الجهود لإيجاد المرشح الأمثل لشغل هذا المنصب والتخفيف عن رئيس مجلس الإدارة. وقد قام مجلس الإدارة بتكوين لجنة منبثقة من مجلس الإدارة تسمى اللجنة التنفيذية مكونة من ٤ أعضاء، منهم ٣ من أعضاء مجلس الإدارة والعضو الرابع هو مدير عام الإدارة المالية، وذلك لمتابعة الأمور التشغيلية والإشراف على جودة تنفيذ توصيات وقرارات مجلس الإدارة ولجانه المنبثقة، والقيام بالعديد من المهام الأخرى والتي أشرنا إليها في فقرة خاصة باللجنة التنفيذية.

(٢) - البند (٣) من الفقرة (ب) من المادة العاشرة بلائحة الحوكمة: "التأكد من تطبيق أنظمة رقابية مناسبة لإدارة المخاطر، وذلك من خلال تحديد التصور العام عن المخاطر التي قد تواجه الشركة وطرحها بشفافية". على الرغم من أن لجنة المراجعة وإدارة المخاطر قد عبرت في تقرير مجلس الإدارة السنوي عن العام المالي ٢٠١٣م عن أهم التحديات والمخاطر التي يمكن أن تواجهها المجموعة، ويقوم مجلس الإدارة ولجانه الفرعية والإدارة التنفيذية بإدارة هذه المخاطر، إلا أنه لا توجد إستراتيجية شاملة أو سياسة مكتوبة لإدارة المخاطر على مستوى المجموعة وشركاتها التابعة.

^{٢٨} - البند أ) من المادة التاسعة - لائحة حوكمة الشركات (الإفصاح في تقرير مجلس الإدارة)



إقرارات: ٢٩

- سجلات الحسابات أعدت بالشكل الصحيح.
- نظام الرقابة الداخلية أعدت على أسس سليمة وتم تنفيذه بفاعلية.
- لا يوجد أي شك يذكر بشأن قدرة المصدر على مواصلة نشاطه.

* تؤكد الشركة على تطبيق معايير المحاسبة الصادرة عن الهيئة السعودية للمحاسبين القانونيين.

* تؤكد الشركة أنه لم يحدث أن تسلمت من المحاسب القانوني للشركة طلباً بانعقاد الجمعية العامة خلال السنة المالية المنتهية.

* تقرر شركة مجموعة فتيحي القابضة بعدم وجود أية قروض عليها (سواء كانت واجبة السداد عند الطلب أو غير ذلك) خلال العام المالي ٢٠١٣م، وعليه لا توجد أية مبالغ دفعتها الشركة سداداً لأية قروض خلال العام المالي ٢٠١٣م.^{٣٠}

* تؤكد الشركة أنه لم يحدث أن تسلمت من مساهمين يملكون ٥% من رأس المال أو أكثر طلباً بانعقاد الجمعية العامة خلال السنة المالية المنتهية، أو إضافة موضوع أو أكثر إلى جدول أعمال الجمعية العامة عند إعداده.

* تؤكد الشركة أنها لم تضع أي إجراء قد يؤدي إلى إعاقة استخدام المساهم لحقه في التصويت.

* تؤكد الشركة أنها لم تتال أية عقوبة أو جزاء أو قيد احتياطي من الهيئة أو من أية جهة إشرافية أو تنظيمية أو قضائية أخرى خلال العام المالي ٢٠١٣م.^{٣١}

^{٢٩} - البند (٢٣) من المادة الثالثة والأربعون - قواعد التسجيل والإدراج (متطلبات تقرير مجلس الإدارة)
^{٣٠} - البند (١٢) من المادة الثالثة والأربعون - قواعد التسجيل والإدراج (متطلبات تقرير مجلس الإدارة)
^{٣١} - البند (و) من المادة التاسعة - لائحة حوكمة الشركات (الإفصاح في تقرير مجلس الإدارة)



* تؤكد الشركة أن للمساهم الحق في الحصول على نصيب من موجودات الشركة عند التصفية، وحق مراقبة أعمال مجلس الإدارة ورفع دعوى المسؤولية على أعضاء المجلس، وذلك بناءً على ما جاء بالنظام الأساسي للشركة.^{٣٢} وله حق حضور الجمعيات العامة، والاشتراك في مداولاتها والتصويت على قراراتها.

* لم تقم أي جهة بطلب الاطلاع على التقارير السنوية للمستثمرين من الأشخاص ذوي الصفة الاعتبارية الذين يتصرفون نيابة عن غيرهم مثل صناديق الاستثمار.

* لا يوجد ترتيب أو اتفاق تنازل بموجبه أحد مساهمي الشركة عن أي حقوق في الأرباح خلال العام المالي ٢٠١٣ م.^{٣٣}

* للمساهم الحق في الحصول على نصيب من الأرباح التي يتقرر توزيعها، وحق التصرف في الأسهم. وله حق الاستفسار وطلب معلومات بما لا يضر بمصالح الشركة ولا يعارض نظام السوق المالية ولوائحه التنفيذية.

* لا توجد أية استثمارات أو احتياطات أخرى تم إنشاؤها لمصلحة موظفي الشركة خلال العام المالي ٢٠١٣ م.^{٣٤}

* تؤكد الشركة بأن تقرير المحاسب القانوني على القوائم المالية السنوية للعام المالي ٢٠١٣ م لم يتضمن أية تحفظات.^{٣٥}

* لا توجد توصية من مجلس الإدارة باستبدال المحاسب القانوني قبل انتهاء ثلاث سنوات مالية متتالية.^{٣٦} هذا وقد تم بفضل الله الانتهاء من إعادة صياغة وتحديث قواعد السلوك المهني للمديرين والعاملين في الشركة بحيث توافق المعايير المهنية والأخلاقية السليمة وتنظم العلاقة بينهم وبين أصحاب المصالح.

* وتؤكد الشركة أنها لم تقدم قرضاً نقدياً من أي نوع لأعضاء مجلس إدارتها أو ضمنت أي قرض عقده أحدهم مع غيره.

* لا توجد أية أعمال أو عقود تكون الشركة طرفاً فيها، أو كانت هناك مصلحة لأحد أعضاء مجلس إدارة الشركة أو للرئيس التنفيذي أو للمدير المالي أو لأية شخص ذي علاقة بأي منهم غير ما تم الإفصاح عنه بهذا التقرير.

^{٣٢} - الفقرة أ) من المادة الثالثة - لائحة حوكمة الشركات (الإفصاح في تقرير مجلس الإدارة)

^{٣٣} - البند (٢٠) من المادة الثالثة والأربعون - قواعد التسجيل والإدراج (متطلبات تقرير مجلس الإدارة)

^{٣٤} - البند (٢٢) من المادة الثالثة والأربعون - قواعد التسجيل والإدراج (متطلبات تقرير مجلس الإدارة)

^{٣٥} - البند (٢٥) من المادة الثالثة والأربعون - قواعد التسجيل والإدراج (متطلبات تقرير مجلس الإدارة)

^{٣٦} - البند (٢٦) من المادة الثالثة والأربعون - قواعد التسجيل والإدراج (متطلبات تقرير مجلس الإدارة)



أهداف المراجعة السنوية لفاعلية إجراءات الرقابة الداخلية:

- تحقيق الهدف الأساسي للشركة المتمثل في تحقيق الربح.
- التأكد من توثيق كافة العمليات المالية للشركة.
- الالتزام بالمعايير المحاسبية في القياس والإفصاح.
- حماية السجلات المحاسبية من وصول غير المرخص لهم إلى هذه السجلات.
- استخدام الوسائل الرقابية التي تكفل محاسبة سليمة عن العناصر المحاسبية.
- الالتزام بالنظم واللوائح السارية المنظمة للمجال الذي تعمل فيه الشركة.
- الالتزام بتعليمات الجهات الحكومية والرقابية التي تقوم بتنظيم السوق المالية السعودية.
- الالتزام بالنظم المعمول بها وفقاً لنظام الحوكمة والنظام الأساسي للشركة.
- الالتزام بالسياسات والقرارات الإدارية المنظمة للعمل.

نتائج المراجعة السنوية لفاعلية إجراءات الرقابة الداخلية:^{٣٧}

- الحرص على الالتزام الدائم بسياسة البيع النقدي.
- التوصية باستكمال تحديث أنظمة الحاسب الآلي، وتوحيد الأنظمة المستخدمة في كافة فروع الشركة وشركاتها التابعة.
- جاري العمل حالياً على تطبيق نظام *ERP* للمجموعة وهو *Oracle E-business suite*

^{٣٧} - البند (ز) من المادة التاسعة - لائحة حوكمة الشركات (الإفصاح في تقرير مجلس الإدارة)



حادي عشر: - المسؤولية الاجتماعية

قامت المجموعة بالمساهمة في تنمية المجتمع من خلال تبني ودعم عدة برامج ذات قيمة مضافة للمجتمع ومنها ما يلي:

١. رعاية حفل تكريم مرشدات المملكة العربية السعودية.
٢. رعاية معرض بكلية التقنية للبنات بجدة.
٣. رعاية حدث خاص بالجمعية الخيرية لتحفيظ القرآن الكريم.
٤. رعاية مزاد أجنحة عربية.

وتعتبر مجموعة فتحي القابضة من رواد توفير فرص العمل للفتيات السعوديات، حيث قدمت العديد من الفرص الوظيفية لعدد كبير من الفتيات السعوديات وقامت بتدريبهن في مجال المحاسبة والموارد البشرية والتسويق ومبيعات المجوهرات ومنتجات السلع الكمالية. ويوجد ٥٥ معرضاً للمجموعة بجدة والرياض والخبر وينبع ومكة والمدينة المنورة والأحساء لبيع الذهب والمجوهرات وبضائع الرفاهية وأخرى للإكسسوارات تعمل بأيدي فتيات سعوديات بنسبة ١٠٠%.

وفيما يلي نورد أهم النقاط الخاصة بالمسؤولية الاجتماعية الواردة بلائحة الحوكمة الخاصة بالمجموعة:

- (١) نقدم لعملائنا أرقى المنتجات وأرفع مستويات الخدمة التي تتوفر فيها أعلى معدلات الأمان.
- (٢) لا نقبل أية ممارسات غير مشروعة في العمل وننتهج الشفافية والنزاهة في كل أعمالنا.
- (٣) نوفر بيئة عمل آمنة لكافة العاملين بشركات المجموعة.
- (٤) نساهم في خدمة وطننا من خلال توظيف الفتيات والشباب السعوديين، ومن خلال التبرعات والمساهمات الخيرية.
- (٥) نقوم بشكل دائم بتقديم دورات تدريبية للموظفين على أيدي مدربين معتمدين، في مختلف المجالات.
- (٦) نهتم بشكل كبير بالظروف الإنسانية والنفسية والصحية لكافة موظفي الشركة.
- (٧) قامت الشركة بتجهيز ملعب رياضي للعاملين بجوار سكن الموظفين في جدة، كما أنها ترعى أغلب البطولات الرياضية التي يشترك فيها موظفو الشركة.
- (٨) ترى الشركة أن استثمارها في المشروعات الطبية هي استثمارات أخلاقية إحدى أهدافها خدمة المجتمع.



ثاني عشر: - جدول الأعمال

- (١) - الموافقة على تقرير مجلس الإدارة عن السنة المالية المنتهية في ٢٠١٣/١٢/٣١م وما تضمنه من معلومات واقتراحات.
- (٢) - الموافقة على تقرير مراجعي حسابات الشركة والقوائم المالية الموحده للسنة المنتهية بتاريخ ٢٠١٣/١٢/٣١م.
- (٣) - الموافقة على إبراء ذمة أعضاء مجلس الإدارة عن أعمالهم خلال السنة المالية المنتهية في ٢٠١٣/١٢/٣١م.
- (٤) - الموافقة على توصية مجلس الإدارة بتوزيع مبلغ ٢٧.٥ مليون ريال -أي ما يعادل ٥% من رأس المال المدفوع- كأرباح على مساهمي الشركة عن العام المالي ٢٠١٣م، بواقع ٥٠ هللة لكل سهم، تمثل ٥% من القيمة الاسمية للسهم. وستكون أحقية صرف الأرباح لعام ٢٠١٣م للمساهمين المسجلين بسجلات الشركة بنهاية تداول يوم انعقاد الجمعية العامة التي تقر توزيع الأرباح.
- (٥) - تجديد الموافقة على تأجير الدور السادس بمبنى الشركة الجديد -المجاور لمركز فتيحي طريق المدينة النازل بمدينة جدة- لرئيس مجلس الإدارة الشيخ/ أحمد حسن فتيحي مقابل مبلغ إيجار سنوي يبلغ ٤٠٤.٤٠٤ ريال لمدة خمس سنوات قابلة للتجديد طبقاً للشروط والتفاصيل الواردة بتقرير مجلس الإدارة عن العام المالي ٢٠١٣م.
- (٦) - الموافقة على صرف مبلغ ٦٠٠.٠٠٠ ريال كمكافأة لأعضاء مجلس الإدارة عن العام المالي ٢٠١٣م.
- (٧) - الموافقة على تحويل رصيد حساب الاحتياطي العام برصيد ١٤.٢٦٨.٤٩٠ ريال إلى حساب الأرباح المبقاة.
- (٨) - الموافقة على تعيين مراجعي الحسابات من بين المرشحين من قبل لجنة المراجعة لمراجعة القوائم المالية للمجموعة للعام المالي ٢٠١٤م وتحديد أتعابه.



الختام

يتقدم مجلس الإدارة بالشكر للسادة مساهمي المجموعة على ثقتهم ومساندتهم وتلبيتهم دعوة حضور اجتماع الجمعية العامة، كما يتوجه بالشكر إلى عملاء المجموعة على ثقتهم، وإلى الإدارة التنفيذية ومنسوبي المجموعة على ما بذلوه من جهود مثمرة وأداء متميز طوال العام. وختاماً، نشكر الله العلي القدير على توفيقه ومنه وكرم عطائه، له الحمد وله الشكر وجزيل الثناء.

مجلس الإدارة

٢٠١٤/٠٢/٠٣ م