



تقرير مجلس الإدارة

عن العام المالي المنتهي في ٢٠١٦/١٢/٣١ م

جدول المحتويات

٥	نبذة عن المجموعة.....
٦	أولاً:- الأنشطة الرئيسية للمجموعة.....
٧	ثانياً:- إستراتيجية المجموعة.....
٨	ثالثاً:- التوقعات المستقبلية والمخاطر المحتملة.....
٨	التوقعات المستقبلية لأعمال المجموعة.....
٨	المخاطر المحتملة.....
٨	أ- المخاطر التشغيلية.....
١٠	ب- مخاطر الاستثمار.....
١٠	ج- مخاطر أخرى:.....
١٢	رابعاً:- الأداء المالي.....
١٢	أ- ملخص النتائج المالية.....
١٦	ب- موجودات ومطلوبات المجموعة.....
١٨	ج- نتائج الأعمال.....
٢٠	د- المبيعات.....
٢٥	هـ- الاستثمارات.....
٢٥	١- الشركات الزميلة.....
٢٧	٢- الاستثمارات المتاحة للبيع.....
٣٠	٣- الشركات التابعة.....
٣٦	و- خطة التحول إلى معايير المحاسبة الدولية.....
٣٧	خامساً:- الحوكمة.....
٦٦	سادساً:- الموارد البشرية.....
٦٧	سابعاً:- نظم المعلومات.....
٦٨	ثامناً:- المسؤولية الاجتماعية.....
٦٩	تاسعاً:- جدول الأعمال.....
٧٠	الختام.....

أعضاء مجلس الإدارة

رئيس مجلس الإدارة



أحمد حسن فتحي

عضو مجلس الإدارة



الدكتور/ إبراهيم حسن المدهون

عضو مجلس الإدارة



المهندس/ عبدالملك عبدالله فتح الدين

عضو مجلس الإدارة



الأستاذ/ ماجد ضياء الدين فضل كريم

عضو مجلس الإدارة



الأستاذ/ عمر رياض الحميدان

عضو مجلس الإدارة



الدكتور/ محمد أحمد حسن فتحي

عضو مجلس الإدارة



السيدة/ مها أحمد حسن فتحي



تقرير مجلس إدارة شركة مجموعة فتحي القابضة عن العام المالي ٢٠١٦ م
المقدم إلى الجمعية العامة غير العادية لمساهمي الشركة

بسم الله الرحمن الرحيم
والصلاة والسلام على سيدنا محمد وعلى آله وصحبه وسلم

المحترمين

السادة/ مساهمو شركة مجموعة فتحي القابضة

السلام عليكم ورحمة الله وبركاته،

يسر مجلس إدارة شركة مجموعة فتحي القابضة أن يضع بين أيديكم التقرير السنوي للمجموعة وكذلك أدائها
خلال العام المالي ٢٠١٦ م.

نبذة عن المجموعة

شركة مجموعة فتحي القابضة، هي شركة مساهمة سعودية مسجلة في المملكة العربية السعودية بموجب القرار الوزاري رقم ١٠٥٨ بتاريخ ٩ رمضان ١٤١٨هـ، والسجل التجاري رقم ٤٠٣٠٠٨٥١٢٨ الصادر في مدينة جدة بتاريخ ٢ شعبان ١٤١٢هـ، الموافق ٥ فبراير ١٩٩٢م.

يعود اسم فتحي إلى العام ١٩٠٧م، وهو الاسم العريق في مجال تجارة الذهب والمجوهرات وبضائع الرفاهية من الهدايا والكريستال والفضيات والتحف وأطقم الصيني والملابس الرجالي والنسائي والأطفال والأقمشة من أجود وأفخر الخامات . وقد توسعت المجموعة في المجالات التي تعمل فيها، فلديها قطاع التجزئة (فروع تحمل اسم فتحي، وفتيحيز، وإم فتحي، وبيبي فتحي، وتاتو تاتي، ولاورا مانيتي ولوباناشيه، ومملوكي)، وقطاع الاستثمار من خلال (شركة صدوق العالمية للاستثمارات القابضة)، إلى جانب الاستثمار في القطاع الطبي عبر مساهمتها في مستشفى المركز الطبي الدولي بجدة وكذلك مستشفى دار الفؤاد بالقاهرة، وقطاع الاستثمار العقاري من خلال الشركة التابعة (مدماك الخليجية للاستثمار العقاري) والتي لم تبدأ نشاطها التشغيلي حتى الآن. وتتركز معارض التجزئة في جدة والرياض كما توجد بعض الفروع الأخرى بمكة والمدينة المنورة والخبر وينبع والأحساء. ويبلغ رأسمال مجموعة فتحي القابضة ٥٥٠ مليون ريال مقسمة إلى ٥٥ مليون سهماً. وشركة مجموعة فتحي القابضة مسجلة في سوق الأوراق المالية السعودية "تداول" منذ عام ٢٠٠٠م. ويدير المجموعة مجلس إدارة مؤلف من شخصيات بارزة ذات خبرة عالية في المجالات المالية والإدارية والتجارية. وتمتلك المجموعة رؤية إستراتيجية للمرحلة القادمة تسعى لتطبيقها خاصة فيما يتعلق بالتوسع الجغرافي واغتنام الفرص الاستثمارية لتعظيم حقوق المساهمين وزيادة الربحية.

أولاً: - الأنشطة الرئيسية للمجموعة^١

تشتمل الأنشطة الرئيسية للمجموعة على ما يلي:

- المشاركة بتأسيس الشركات والاستثمار فيها بنسبة تمكن الشركة من الإدارة والسيطرة على تلك الشركات،
- تصنيع وتجارة الجملة والتجزئة في المصوغات والمجوهرات والمعادن الثمينة والأحجار الكريمة،
- تجارة الجملة والتجزئة في الأواني المنزلية وأدوات المائدة والتحف والهدايا والأقمشة والملبوسات،
- * تجارة الجملة والتجزئة في العطور وأدوات ومستحضرات التجميل،
- * تجارة الجملة والتجزئة في الآلات الطبية والجراحية والأطراف الصناعية وأجهزة المعوقين ولوازم المستشفيات،
- * إقامة وتنظيم وإدارة المعارض المؤقتة والدائمة وخدماتها ومستلزماتها،
- * إنشاء وتملك وإدارة وتشغيل وصيانة المستشفيات والمراكز الصحية ومراكز التأهيل الطبي،
- * تجارة الجملة والتجزئة في المواد الغذائية بأنواعها وإقامتها وإنشاء المراكز التجارية وإدارتها.

* لا توجد عمليات تشغيلية في تلك الأنشطة

١ - البند (١) من المادة الثالثة والأربعون - قواعد التسجيل والإدراج (متطلبات تقرير مجلس الإدارة)

ثانياً: - إستراتيجية المجموعة^٢

تتلخص الإستراتيجية العامة للمجموعة في ثلاثة محاور رئيسية:

المحور الأول:

يتمثل هذا المحور في تطوير البنية التحتية للمجموعة وإعدادها لتحقيق الأهداف والخطط المستقبلية، من خلال استقطاب وتدريب وتطوير الكوادر البشرية المؤهلة، وتطوير الهيكل الإداري ووضع أنظمة إدارية حديثة تتماشى مع التوجه الإستراتيجي للمجموعة.

المحور الثاني:

يتعلق بإستراتيجية النمو، من خلال التوسع الجغرافي وفتح قنوات بيعية جديدة ويدخل ضمن هذا الإطار فتح معارض جديدة والاستحواذ على شركات قائمة تعمل في إطار أنشطة المجموعة أو الاندماج معها.

المحور الثالث:

يتعلق بإستراتيجية تنويع مصادر الدخل من خلال استغلال الفرص الواعدة في مجالات جديدة والاستفادة من إمكانيات وموارد المجموعة.

إستراتيجية التوسع الجغرافي:

تنتهج إدارة المجموعة سياسة التوسع الجغرافي .حيث دشنت العلامة التجارية تاتو تاتي (www.tatto) (tatti.com) قناتها البيعية للتجارة الإلكترونية في شهر ديسمبر ٢٠١٦م. ومن المتوقع إن شاء الله إطلاق تطبيق الجوال للمتجر الإلكتروني مع بداية الربع الثاني من عام ٢٠١٧م.

إستراتيجية الاستحواذ:

يرجع حرص إدارة المجموعة على تدعيم إستراتيجية الاستحواذ إلى رغبتها في الوصول إلى واستقطاب شرائح جديدة من العملاء، وذلك بغية تدعيم أنشطة المجموعة وزيادة حصتها في سوق السلع الكمالية بالمملكة.

^٢ - البند ٢) من المادة الثالثة والأربعون - قواعد التسجيل والإدراج (متطلبات تقرير مجلس الإدارة)

ثالثاً: - التوقعات المستقبلية والمخاطر المحتملة

التوقعات المستقبلية لأعمال المجموعة

تسعى المجموعة حالياً للتوسع في أعمالها وأنشطتها مع الأخذ بعين الاعتبار الظروف الاقتصادية الحالية، محاولة اغتنام كافة الفرص الاستثمارية المتاحة أمامها وتسخير كافة الإمكانيات المادية والبشرية الممكنة لتحقيق هذا الهدف.

المخاطر المحتملة

أ- المخاطر التشغيلية

الفروع والأنشطة غير المربحة

بشكل دوري تقوم إدارة المجموعة بعمل دراسة مفصلة عن الأداء الخاص بكل إسم تجاري وفرع ومنطقة. وتظهر هذه التقارير بشكل أساسي حجم وتكلفة المبيعات لكل فرع على حده، وتشير إلى بعض التوقعات التي يمكن العمل بناءً عليها. ومع ذلك قد لا تحقق بعض الفروع النتائج المتوقعة لها بسبب عوامل خارجية كالتغيرات التي تطرأ على ظروف السوق، أو سلوك العميل أو تغير الذوق العام. وفي مثل هذه الحالة قد تضطر الشركة لإغلاق أو إحداث تعديلات على بعض هذه الفروع لتحقيق الأهداف العامة للشركة وأهمها زيادة المبيعات والربحية. وقد تم بالفعل خلال عام ٢٠١٦م إغلاق مجموعة من فروع تاتو تاتي ولاورا مانيتي غير المربحة.

المخزون

إن من ضمن أهم المخاطر -التي يمكن أن تواجه الشركات التي تعمل في مجال مبيعات التجزئة بشكل عام، وبضائع الرفاهية بشكل خاص- عدم قدرة تلك الشركات على تسويق بضائعها، حيث أن المخزون الراكد أو الزائد يجمد جزءاً من رأس المال ويؤثر سلباً على هامش الربحية. وتقوم الشركة بتقدير قيمة الانخفاض في قيمة المخزون بناءً على الخبرات المتراكمة وتحليل أعمار المخزون والحالة الراهنة له،

ويساوي هذا التخفيض قيمة الفرق بين تكلفة المخزون وقيمه السوقية المقدرة، وفي حال جاءت الظروف الفعلية المستقبلية أقل من توقعات الإدارة، يمكن أن يتم اللجوء إلى تخفيض المخزون مرة أخرى حيث أن التقديرات والافتراضات التي يتم الاستناد إليها في تقدير قيمة الانخفاض في المخزون قد تتغير من فترة لأخرى وفقاً لأية مستجدات مستقبلية.

المخاطر المتعلقة بالتوسع الجغرافي

من ضمن خطط المجموعة افتتاح المزيد من الفروع داخل المملكة العربية السعودية وكذلك طرح أسماء تجارية جديدة. وتعتمد قدرة المجموعة في إدارة هذا التوسع على قدرتها على التخطيط والمتابعة وإيجاد المواقع المناسبة للفروع والاستمرار في تطبيق وتطوير الأنظمة التشغيلية والمالية ونظم الحاسب الآلي، وتوفير وتدريب وإدارة مواردها البشرية. وطالما أن لدى الشركة القدرة على تغطية النفقات الرأسمالية وتكاليف التأسيس والإنتاج والتوزيع والتسويق، وكذلك التكاليف الإدارية التي تتحملها في تطوير مثل هذه الفروع الجديدة.

المخاطر المتعلقة بالموارد البشرية

يعتمد أداء المجموعة بشكل رئيسي على خبرات ومهارات وقدرات مسؤوليها التنفيذيين وكبار موظفيها الآخرين. ويتوقف الأداء المستقبلي للمجموعة بدرجة كبيرة على قدرتها على استقطاب أفراد من ذوي الكفاءات والمؤهلات العالية وكذلك القدرة على الاحتفاظ بهم، حيث أن المنافسة شديدة، في الوقت الحالي، على مثل هؤلاء الموظفين الذين لديهم الخبرات الواسعة المطلوبة. وتعمل الشركة على استمرارية تطبيق إستراتيجيات الموارد البشرية وأفضل الممارسات من أجل تقليل تسرب الموظفين منها للحد من آثار فقدان الموظفين الرئيسيين. ولكن على أية حال، لا توجد هناك أية ضمانات بأن أعمال الشركة لن تتأثر في حال عدم تمكنها من اجتذاب وتطوير والاحتفاظ بالموظفين المؤهلين أو استبدالهم بموظفين على نفس المستوى من المؤهلات والقدرات والخبرات. وقد تتضرر الشركة من جراء فقدان خدمات واحد أو أكثر من موظفيها الرئيسيين الذين لا يمكن استبدالهم على المدى القصير والمتوسط، مما قد يؤدي إلى تعطل بعض الأعمال وقد يؤثر سلباً على الوضع المالي للشركة ونتائج عملياتها. وقد تمكنت الشركة حتى الآن من الاستعاضة عن هؤلاء الموظفين الذين غادروا بموظفين آخرين مؤهلين. وتسعى الشركة دائماً لاستقطاب موظفين مؤهلين

ومحترفين بالإضافة إلى تنمية وتطوير قدرات الموظفين الحاليين للقيام بمهام أكبر وشغل مناصب عليا بالشركة.

ب- مخاطر الاستثمار

إن للاستثمار في الأسهم مزايا عديدة مثل الارتفاع في قيمة تلك الأسهم بالسوق والحصول على توزيعات نقدية منها، إلا أن مخاطرها تكمن في عدة جوانب من المخاطر كما يلي :-

١- مخاطر اقتصادية

تكمن في انخفاض القيمة العادلة للأسهم المستثمر فيها نتيجة للتغيرات في مستوى مؤشرات الأسهم والأنشطة الاقتصادية وكذلك تأثر نتائج أعمال تلك الشركات بالحالة الاقتصادية في الأسواق التي تعمل فيها.

٢- مخاطر العملة

تتأثر قيمة الاستثمارات المتاحة للبيع لدى الشركة في سوق المال المصري بسعر صرف الجنيه المصري مقابل الدولار الأمريكي -وبالتالي الريال السعودي- من فترة لأخرى مما قد يكون له أثر سلبي على قيمة تلك الاستثمارات.

٣- مخاطر تقلبات الأسعار

تخضع الاستثمارات المتاحة للبيع لدى الشركة لمخاطر أسعار الأسهم حيث يوجد للشركة استثمارات في سوق المال السعودي، وكذلك في سوق المال المصري.

ج- مخاطر أخرى:

(١) - يرتبط أداء المجموعة بشكل مباشر بالحالة الاقتصادية في المملكة؛ فقد تتأثر الملاءة المالية للعملاء المستهدفين بتلك الحالة الاقتصادية نتيجة الانخفاض الكبير في حجم الإنفاق الاستهلاكي وتراجع الاقتصاد عموماً.

(٢) - يرتبط نمو المجموعة بقدرتها على زيادة المبيعات، وتقوم الشركة لتحقيق هذا الهدف بالكثير من الأنشطة مثل التخطيط وانتقاء المواقع والمفاضلة بينها واتخاذ قرار التأجير ومناقشة الأسعار والمدد والشروط

الأخرى بالعقود المبرمة، وتهيئة المواقع وتجهيزها وتأسيس أنظمة الحاسب الآلي وربطها بالمقر الرئيسي. وعليه، فإن نجاح الشركة في تحقيق هذا النمو يرتبط بشكل كبير بقدرتها على القيام بكل هذه الأنشطة بنجاح.

(٣) - ترتبط قدرة المجموعة على الاستمرار في النمو أيضاً على توفير الموارد البشرية في الوقت المناسب وتدريبها للوفاء باحتياجات المعارض الجديدة واستقطاب الكفاءات الإدارية والخبرات اللازمة.

(٤) - يتأثر حجم مبيعات وربحية الشركة بتوقيت المواسم وبالتالي قد تتعرض ربحية الشركة للتذبذب من فترة إلى أخرى خلال السنة الواحدة.

(٥) - تعمل الشركة في بيئة تنافسية عالية حيث يعمل الكثير من مؤسسات التجزئة والجملة في نفس المجالات التي تعمل فيها الشركة، ويرتبط نمو الشركة ومستويات أرباحها، ليس فقط على قدرتها على المنافسة بنجاح، ولكن على الحفاظ على موقعها التنافسي المتقدم.

(٦) - تعتمد الشركة بدرجة كبيرة على أنظمة الحاسب الآلي في إدارة أصولها والرقابة على أنشطتها وسجلاتها المالية فإن استمرار الشركة في أداء أنشطتها على وجه مرضٍ مرتبط باستمرار عمل تلك الأنظمة بكفاءة.

(٧) - قد تتأثر الشركة أيضاً ببعض المخاطر التي يتعرض لها موردو الشركة بالخارج مثل ارتفاع أسعار مستلزمات الإنتاج (خاصة الذهب والألماس والأحجار الكريمة) وكذلك الظروف الاقتصادية والوضع السياسي في بلادهم، ولهذا تسعى الشركة دائماً لتوسيع قاعدة الموردين والمناطق الإقليمية التي يعمل بها هؤلاء الموردين للحد من هذه المخاطر قدر المستطاع.

(٨) - قد تتأثر مبيعات الشركة أيضاً في حال تطبيق قرار تخفيض ساعات عمل المعارض التجارية.

(٩) - تأثر المنطقة بالأحداث السياسية المحيطة مما قد يؤثر مستقبلاً على أنشطة الشركة بشكل عام.

(١٠) - ارتفاع أسعار إيجارات العقارات بالمملكة مما قد يؤدي إلى زيادة إيجارات معارض البيع.

(١١) - فرض رسوم أو ضرائب كرسوم العمالة و ضريبة القيمة المضافة أو أي رسوم أو ضرائب أخرى.

رابعاً: - الأداء المالي

أ- ملخص النتائج المالية

قائمة الدخل (بالألف ريال):

البيان	٢٠١٦م	٢٠١٥م* بعد إعادة التقييم	٢٠١٤م	٢٠١٣م	٢٠١٢م
إيراد النشاط	١٧٢,٤٠٦	٢٦٥,٩٥٧	٣٢٢,٠٨٥	٢٦١,٦٣٦	٢٥٦,٨٩٢
تكاليف النشاط	(١٠٥,٠٧٤)	(١٣٦,١٤١)	(١٥٥,٥٤٢)	(١٢٥,٩١٧)	(١٣٠,٢٤٨)
مجمّل ربح النشاط	٦٧,٣٣٢	١٢٩,٨١٦	١٦٦,٥٤٣	١٣٥,٧١٩	١٢٦,٦٤٤
مصاريف تسويقية و إدارية وعمومية	(١١٢,١٨٤)	(١١٨,٧٢٨)	(١١٥,٦٦٣)	(٩٣,٧١٧)	(٨٣,٨٤٩)
صافي الإيرادات (المصروفات) الأخرى	٥٣٣	١,٥١٥	٩٧٢	١,١٥٩	٤٥٢
حصة الشركة من نتائج أعمال شركة زميلة	٤٤,٢٧٠	٣٥,٨٩٤	٢٥,٧١٧	.	.
الزكاة	(٦,٤١٧)	(٧,٢٠١)	(٧,١٠٤)	(٧,١٩٨)	(٨,٩٠٧)
حقوق الأقلية	(٦١٢)	(٧٣٦)	(٣١٨)	(٢٤٨)	(٢٥٩)
صافي الدخل (الخسارة)	(٧,٠٧٨)	٤٠,٥٦٠	٧٠,١٤٧	٣٥,٧١٥	٣٤,٠٨١

* تم إعادة عرض القوائم المالية لعام ٢٠١٥م وذلك لتتفق مع عرض عام ٢٠١٦م.

قائمة المركز المالي (بالألف ريال):

٢٠١٢م	٢٠١٣م	٢٠١٤م	*٢٠١٥م بعد إعادة التويب	٢٠١٦م	البيان
٣٥٨.٤٦١	٣١٣.٣٨٦	٣٠٠.٩٦٦	٣٢٠.٤٥٣	٢٦٧.٨٧٩	موجودات متداولة
٥٠.٢٩٧	٤٩.٦٤١	٥٢.٥٩١	٥٣.٤٦٨	٢٩.٤٧١	مطلوبات متداولة
٣٠٨.١٦٤	٢٦٣.٧٤٥	٢٤٨.٣٧٥	٢٦٦.٩٨٥	٢٣٨.٤٠٨	رأس المال العامل
٢٦٦.٣٢٨	٣٤٤.٣١٤	٤١١.٨٧٥	٣٨٨.١١٨	٤٣٤.٩٦٤	الموجودات غير المتداولة (طويلة الأجل)
١٠٦.٧٤٤	١١٥.٣٧٥	١١٨.٨٨٧	١١٣.٨٨٠	١٠٣.٠٩٨	الموجودات الثابتة وتحت التنفيذ
٧٣١.٥٣٣	٧٧٣.٠٧٥	٨٣١.٧٢٨	٨٢٢.٤٥١	٨٠٥.٩٤١	إجمالي الموجودات
٥٠.٢٩٧	٤٩.٦٤١	٥٢.٥٩١	٥٣.٤٦٩	٢٩.٤٧١	المطلوبات المتداولة
١٥.٨٥٩	١٨.٢٥٨	٢٠.٨٩٧	٢٠.٤١٨	١٨.٨٤٤	المطلوبات غير المتداولة
٦٦.١٥٦	٦٧.٨٩٩	٧٣.٤٨٨	٧٣.٨٨٧	٤٨.٣١٥	إجمالي المطلوبات
٥٥٠.٠٠٠	٥٥٠.٠٠٠	٥٥٠.٠٠٠	٥٥٠.٠٠٠	٥٥٠.٠٠٠	رأس المال المدفوع
١١٥.٣٧٧	١٥٥.١٧٦	٢٠٨.٢٤٠	١٩٨.٥٦٤	٢٠٧.٦٢٦	الاحتياطيات والأرباح المبقة
٦٦٥.٣٧٧	٧٠٥.١٧٦	٧٥٨.٢٤٠	٧٤٨.٥٦٤	٧٥٧.٦٢٦	حقوق المساهمين
٧٣١.٥٣٣	٧٧٣.٠٧٥	٨٣١.٧٢٨	٨٢٢.٤٥١	٨٠٥.٩٤١	إجمالي المطلوبات وحقوق المساهمين

* تم إعادة عرض القوائم المالية لعام ٢٠١٥م وذلك لتتفق مع عرض عام ٢٠١٦م.

ملخص النتائج التشغيلية والعمليات وصافي الدخل:

التغير (%)	٢٠١٥م		٢٠١٦م		البيان
	النسبة من الإيرادات (%)	المبلغ	النسبة من الإيرادات (%)	المبلغ	
(٣٥,١٨) %	-	٢٦٥,٩٥٧	-	١٧٢,٤٠٦	إيرادات النشاط
(٤٨,١٣) %	٤٨,٨١ %	١٢٩,٨١٦	٣٩,٠٥ %	٦٧,٣٣٢	مجمّل ربح النشاط
-	٤,١٧ %	١١,٠٨٧	(٢٦,٠٢) %	(٤٤,٨٥٢)	(الخسارة) الدخل من العمليات الرئيسية
-	١٥,٢٥ %	٤٠,٥٦٠	(٤,١١) %	(٧,٠٧٨)	صافي الدخل

* تم إعادة عرض القوائم المالية لعام ٢٠١٥م وذلك لتتفق مع عرض عام ٢٠١٦م.

بلغت نتائج العمليات التشغيلية خلال عام ٢٠١٦م، تحقيق خسائر ٤٤,٩ مليون ريال مقابل أرباح بلغت ١١,٠١ مليون ريال خلال عام ٢٠١٥م ويعود ذلك بشكل رئيسي إلى محصلة الفرق بين الجوانب الإيجابية والسلبية التالية:

• الجوانب الإيجابية

انخفاض إجمالي المصاريف البيعية والإدارية بنسبة ٥% خلال الفترة الحالية مقارنة بالفترة المماثلة من العام السابق، علاوة على عدم تسجيل انخفاض في قيمة موجودات غير ملموسة خلال الفترة الحالية مقارنة بخسائر ٢ مليون ريال بالفترة المماثلة من العام السابق.

• الجوانب السلبية

أ- انخفاض المبيعات نظراً للتأثر في سوق المجوهرات والذهب والسلع الكمالية بشكل عام، نتيجة الانخفاض الكبير في حجم الإنفاق الاستهلاكي وتراجع الاقتصاد عموماً. حيث بلغ إجمالي المبيعات خلال الفترة الحالية ١٩٥,٤ مليون ريال، مقابل ٢٦٣,٦ مليون ريال للفترة المماثلة من العام السابق، وذلك بانخفاض قدره ٢٥,٩%.

ب- تحقيق خسائر استثمارات بسبب تسجيل قيمة انخفاض غير مؤقت في قيمة الاستثمارات المتاحة للبيع والتي ترجع بشكل رئيسي إلى تسجيل قيمة انخفاض غير مؤقت في قيمة الاستثمارات المتاحة للبيع ناتج عن تسجيل خسائر فروق عملة نتيجة انخفاض سعر صرف الجنيه المصري مقابل الريال السعودي



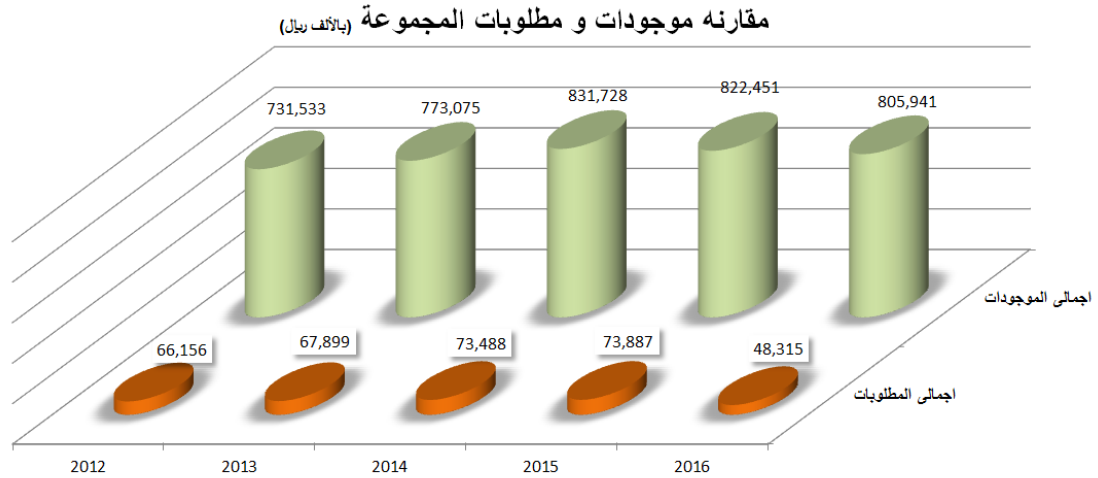
حيث بلغت خسارة الاستثمارات خلال الفترة الحالية ٢٢,٩ مليون ريال، مقابل أرباح استثمارات ٢,٤ مليون ريال للفترة المماثلة من العام السابق.

ج- زيادة مخصص انخفاض في قيمة المخزون خلال الفترة الحالية ٦,١ مليون ريال، مقابل ٤,٩ مليون ريال للفترة المماثلة من العام السابق، وذلك بارتفاع قدره ٢٤,٥%.

ب- موجودات ومطلوبات المجموعة^٣

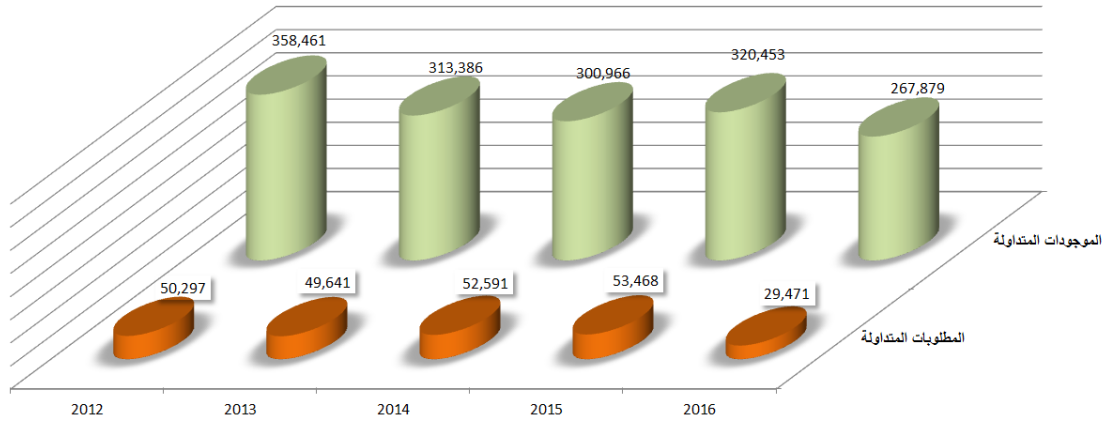
بلغ إجمالي موجودات المجموعة ٨٠٥,٩ مليون ريال كما في ٢٠١٦/١٢/٣١م، منها ٣٣,٢% موجودات متداولة قيمتها ٢٦٧,٩ مليون ريال، مقابل مطلوبات متداولة بمبلغ ٢٩,٤ مليون ريال، لتعكس قدرة المجموعة على مواجهة التزاماتها قصيرة الأجل.

كما بلغ إجمالي مطلوبات المجموعة ٤٨,٣ مليون ريال في نهاية عام ٢٠١٦م، مقارنة بـ ٧٣,٩ مليون ريال في نهاية عام ٢٠١٥م، وبنسبة انخفاض ٣٤,٦%. كما بلغ إجمالي المطلوبات ٦% من إجمالي الموجودات.

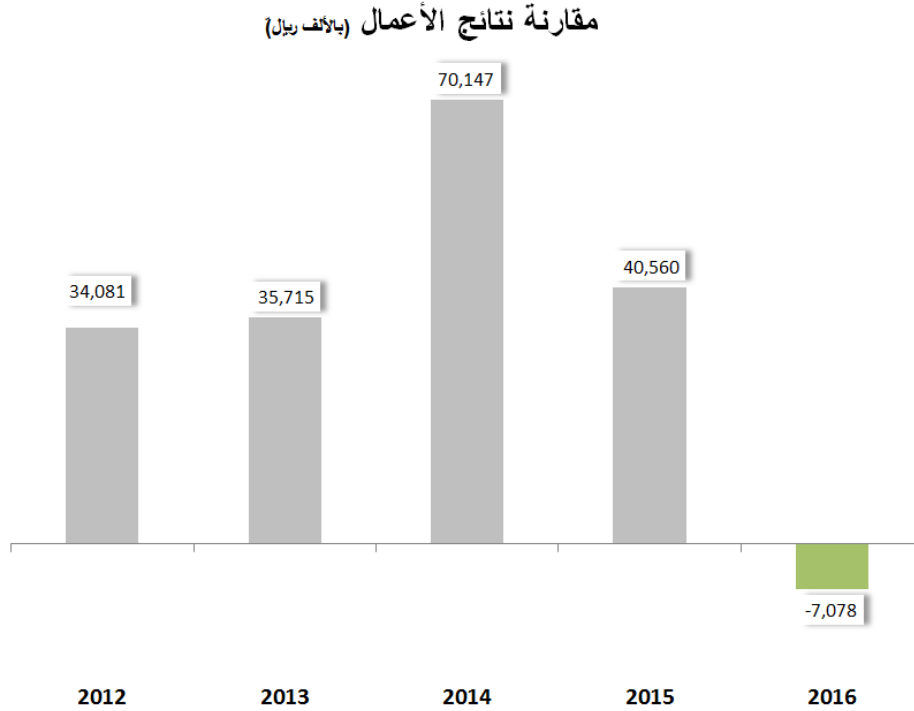


^٣ البند ٣) من المادة الثالثة والأربعون - قواعد التسجيل والإدراج (متطلبات تقرير مجلس الإدارة)

مقارنه المطلوبات المتداولة نسبة الى الموجودات المتداولة (بالآلاف ريال)



ج- نتائج الأعمال^٤



بلغ صافي الخسارة خلال عام ٢٠١٦م، ٧,٧١ مليون ريال مقابل صافي دخل بلغ ٤٠,٦ مليون ريال خلال عام ٢٠١٥م ، يعود ذلك الى محصلة الفرق بين الجوانب الإيجابية والسلبية للأنشطة التشغيلية.

^٤ - البند ٥) من المادة الثالثة والأربعون - قواعد التسجيل والإدراج (متطلبات تقرير مجلس الإدارة)

• الجوانب الإيجابية

انخفاض إجمالي المصاريف البيعية والإدارية بنسبة ٥% خلال الفترة الحالية مقارنة بالفترة المماثلة من العام السابق، علاوة على عدم تسجيل انخفاض في قيمة موجودات غير ملموسة خلال الفترة الحالية مقارنة بخسائر ٢ مليون ريال بالفترة المماثلة من العام السابق وانخفاض مصروف الزكاة ليبلغ خلال الفترة الحالية ٦,٤ مليون ريال، مقابل ٧,٢ مليون ريال للفترة المماثلة من العام السابق، وذلك بانخفاض قدره ١١,١%.

كما بلغت حصة الشركة من أرباح نتائج أعمال شركات زميلة خلال الفترة الحالية ٤٤,٣ مليون ريال، مقابل ٣٥,٩ مليون ريال للفترة المماثلة من العام السابق، وذلك بارتفاع قدره ٢٣,٤%.

• الجوانب السلبية

أ- انخفاض المبيعات نظراً للتأثر في سوق المجوهرات والذهب والسلع الكمالية بشكل عام، نتيجة الانخفاض الكبير في حجم الإنفاق الاستهلاكي وتراجع الاقتصاد عموماً. حيث بلغ إجمالي المبيعات خلال الفترة الحالية ١٩٥,٤ مليون ريال، مقابل ٢٦٣,٦ مليون ريال للفترة المماثلة من العام السابق، وذلك بانخفاض قدره ٢٥,٩%.

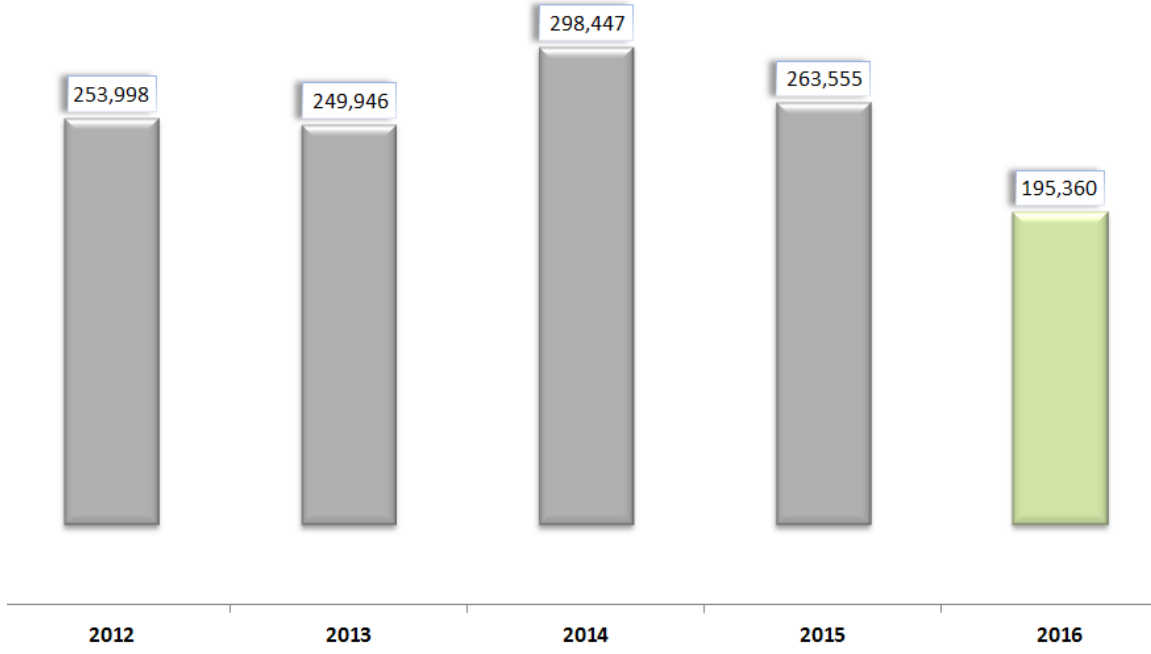
ب- تحقيق خسائر استثمارات بسبب تسجيل قيمة انخفاض غير مؤقت في قيمة الاستثمارات المتاحة للبيع والتي ترجع بشكل رئيسي إلى تسجيل قيمة انخفاض غير مؤقت في قيمة الاستثمارات المتاحة للبيع ناتج عن تسجيل خسائر فروق عملة نتيجة انخفاض سعر صرف الجنيه المصري مقابل الريال السعودي حيث بلغت خسارة الاستثمارات خلال الفترة الحالية ٢٢,٩ مليون ريال، مقابل أرباح استثمارات ٢,٤ مليون ريال للفترة المماثلة من العام السابق.

ج- انخفاض الإيرادات الأخرى لتبلغ خلال الفترة الحالية ٥٣٣ ألف ريال، مقابل ١,٥ مليون ريال للفترة المماثلة من العام السابق، وذلك بانخفاض قدره ٦٤,٥%.

د- زيادة مخصص انخفاض في قيمة المخزون خلال الفترة الحالية ٦,١ مليون ريال، مقابل ٤,٩ مليون ريال للفترة المماثلة من العام السابق، وذلك بارتفاع قدره ٢٤,٥%.

د - المبيعات °

تطور المبيعات (بالآلاف ريال)



° - البند ٥) من المادة الثالثة والأربعون - قواعد التسجيل والإدراج (متطلبات تقرير مجلس الإدارة)

ويوضح الجدول التالي تحليل المبيعات حسب الأنشطة:

السنة	البيان	بالآلاف ريال		
		السعودية	خارج المملكة	الإجمالي
٢٠١٦م	مبيعات الذهب والمجوهرات	١٤٨,٥٨٧	١١٤	١٤٨,٧٠١
	مبيعات أخرى	٤٦,٦٥٩	-	٤٦,٦٥٩
	الإجمالي	١٩٥,٢٤٦	١١٤	١٩٥,٣٦٠
٢٠١٥م	مبيعات الذهب والمجوهرات	١٩٠,٨٢٤	-	١٩٠,٨٢٤
	مبيعات أخرى	٧٢,٧٣١	-	٧٢,٧٣١
	الإجمالي	٢٦٣,٥٥٥	-	٢٦٣,٥٥٥

ويوضح الجدول التالي تأثير كل نشاط على إجمالي الإيرادات:

البيان	٢٠١٦م ألف ريال	٢٠١٥م ألف ريال
إيرادات النشاط التجاري	١٩٥,٣٦٠	٢٦٣,٥٥٥
إيرادات نشاط الاستثمار	٢١,٣١٦	٣٨,٢٩٦
إجمالي الإيرادات	٢١٦,٦٧٦	٣٠١,٨٥١

كما يوضح الجدول التالي التحليل الجغرافي للمبيعات^٦:

البيان	٢٠١٦م ألف ريال	٢٠١٥م ألف ريال
مبيعات المنطقة الغربية	١٢٣,٧١٧	١٧٢,٩٥٦
مبيعات المنطقة الوسطى	٦٦,٤٩٥	٨٦,٥٣٢
مبيعات المنطقة الشرقية	٥,٠٣٣	٤,٠٦٧
خارج المملكة	١١٤	-
إجمالي المبيعات	١٩٥,٣٦٠	٢٦٣,٥٥٥

^٦ - البند ٤) من المادة الثالثة والأربعون - قواعد التسجيل والإدراج (متطلبات تقرير مجلس الإدارة)

ويوضح الجدول التالي التحليل الجغرافي للإيرادات:^٧

البيان	٢٠١٦ م ألف ريال	٢٠١٥ م ألف ريال
إيرادات قطاع التجزئة		
المملكة العربية السعودية	١٩٥,٢٤٦	٢٦٣,٥٥٥
خارج المملكة	١١٤	-
الإجمالي	١٩٥,٣٦٠	٢٦٣,٥٥٥
إيرادات قطاع الاستثمار		
المملكة العربية السعودية	٤٤,٢٧٠	٣٥,٨٩٥
جمهورية مصر العربية	(٢٢,٩٥٤)	(٤٣٧)
البحرين	-	٢,٨٣٨
الإجمالي	٢١,٣١٦	٣٨,٢٩٦
إجمالي الإيرادات	٢١٦,٦٧٦	٣٠١,٨٥١

نتائج أعمال قطاعات المجموعة:^٨

إن أنشطة الشركة الأم (شركة مجموعة فتحي القابضة) والشركة التابعة شركة تجارة السلع الكمالية الثمينة المحدودة تتركز في تجارة الذهب والمجوهرات والسلع الثمينة والملابس والمفروشات والإكسسوارات. ويتمثل نشاط شركة صندوق للاستثمارات القابضة في الأنشطة الاستثمارية، بينما يتمثل نشاط شركة مدماك الخليجية للاستثمار العقاري في النشاط العقاري (لم تبدأ نشاطها التشغيلي بعد)، ويتمثل نشاط شركة محبات التجارية في تجارة التجزئة في الإكسسوارات والساعات، كما يتمثل نشاط شركة توطين السعودية للصيانة والتشغيل في تقديم خدمات الصيانة العامة وصيانة المكيفات والحاسبات والنظافة والتشغيل للمصانع والشركات والمباني والمحلات وصيانة الآلات والمعدات والمركبات (لم تبدأ نشاطها التشغيلي بعد).

^٧ - البند ٤) من المادة الثالثة والأربعون - قواعد التسجيل والإدراج (متطلبات تقرير مجلس الإدارة)
^٨ - البند ١) من المادة الثالثة والأربعون - قواعد التسجيل والإدراج (متطلبات تقرير مجلس الإدارة)

تتألف قطاعات الشركة مما يلي :-

الإجمالي	النشاط العقاري	النشاط الاستثماري	النشاط التجاري	٢٠١٦م	
				بالألف ريال سعودي	
٢١٦,٦٧٦	-	٢١,٣١٦	١٩٥,٣٦٠	إيرادات	
١١١,٦٠٢	-	٢١,٣١٦	٩٠,٢٨٦	مجمعل ربح النشاط	
(٧,٠٧٨)	-	٢١,٣١٦	(٢٨,٣٩٤)	صافي ربح السنة	
٨٠٥,٩٤١	٦٩	٤٣٤,٩٦٥	٣٧٠,٩٠٧	الموجودات	
٤٨,٣١٥	-	-	٤٨,٣١٥	المطلوبات	

الإجمالي	النشاط العقاري	النشاط الاستثماري	النشاط التجاري	٢٠١٥م	
				بالألف ريال سعودي	
٣٠١,٨٥١	٠	٣٨,٢٩٦	٢٦٣,٥٥٥	إيرادات	
١٦٥,٧١٠	٠	٣٨,٢٩٦	١٢٧,٤١٤	مجمعل ربح النشاط	
٤٠,٥٦٠	٠	٣٨,٢٩٦	٢,٢٦٤	صافي ربح السنة	
٨٢٢,٤٥١	٦٩	٣٨٨,١١٨	٤٣٤,٢٦٤	الموجودات	
٧٣,٨٨٧	٠	-	٧٣,٨٨٧	المطلوبات	

ويوضح الجدول التالي أسماء الشركات التابعة والنشاط الرئيسي لها والمحل الرئيس لعملياتها والدولة محل تأسيسها:^٩

شركة توطين السعودية للصيانة والتشغيل ذات مسؤولية محدودة	شركة مدماك الخليجية للاستثمار العقاري ذات مسؤولية محدودة	شركة تجارة السلع الكمالية الثمينة المحدودة ذات مسؤولية محدودة	شركة محبات التجارية ذات مسؤولية محدودة	شركة صندوق العالمية للاستثمارات القابضة ذات مسؤولية محدودة	
تقديم خدمات الصيانة العامة وصيانة المكيفات والحاسبات والنظافة والتشغيل للمصانع والشركات والمباني والمحلات وصيانة الآلات والمعدات والمركبات والأجهزة وخدمات تجارية وتصدير وتسويق للغير.	شراء الأراضي بقصد البناء عليها واستثمارها بالبيع أو التأجير لصالح الشركة وإدارة وتطوير العقار.	بيع وشراء المعادن الثمينة والأحجار الكريمة والمجوهرات.	تجارة الجملة والتجزئة في الإكسسوارات والساعات والأواني المنزلية وأدوات المائدة والتحف والمرابيا والملبوسات الجاهزة.	المشاركة بتأسيس الشركات والاستثمار فيها بنسبة تمكن الشركة من الإدارة والسيطرة على تلك الشركات.	النشاط الرئيسي
١٠٠%	١٠٠%	٨٠%	١٠٠%	١٠٠%	نسبة الملكية
لا تمارس نشاطاً حالياً	لا تمارس نشاطاً حالياً	عاملة	عاملة	عاملة	الحالة
١٠٠ ألف	١٠٠ مليون	٥ مليون	١٠٠ ألف	١٠٠ مليون	رأس المال - ريال
١٠٠	١٠٠,٠٠٠	٤٠,٠٠٠	١٠٠	١٠٠,٠٠٠	عدد الأسهم/الحصص المملوكة
-	-	١٢,٠١ مليون	١٠,٣٠ مليون	-	قروض لشركات تابعة - ريال
٩٥,٨ ألف	٨٥,٢٦ مليون	-	-	٢٠,٦٩ مليون	قروض من شركات تابعة - ريال
جدة	جدة	جدة	جدة	جدة	المحل الرئيس لعملياتها
السعودية	السعودية	السعودية	السعودية	السعودية	الدولة التأسيس

^٩ - (البند ٧) و(٨) من المادة الثالثة والأربعون - قواعد التسجيل والإدراج (متطلبات تقرير مجلس الإدارة)

هـ - الاستثمارات

١ - الشركات الزميلة

المركز الطبي الدولي:

يبلغ رأسمال شركة المركز الطبي الدولي (شركة مساهمة مقفلة) بموجب قرار معالي وزير التجارة والصناعة (قرار وزاري) رقم (ق/٩٩) بتاريخ ١٤٣٧/٠٤/٠٨ بالموافقة على تحول شركة المركز الطبي الدولي من (شركة ذات مسئولية محدودة إلى شركة مساهمة مقفلة) مبلغ ٦٨٩,٩٣ مليون ريال، وتقدر مساهمة مجموعة فتحي بنسبة ١٩,٣٤%.

ومنذ افتتاح مستشفى المركز الطبي الدولي عام ٢٠٠٦م بتشريف من خادم الحرمين الشريفين الملك عبدالله بن عبد العزيز، والقائمون عليه يضعون نصب أعينهم تحقيق رسالته بصناعة نموذج فريد للرعاية الصحية في المنطقة، وسنة بعد أخرى يضيف المركز الطبي الدولي إنجازات رائدة في هذا القطاع الحيوي بما يخدم المجتمع. ففي عام ٢٠١١م كان لمستشفى المركز الطبي الدولي شرف السبق كونه أول منشأة في المملكة تنضم إلى ميثاق الأمم المتحدة لشؤون الممارسات الإدارية المسؤولة، ولإصداره تقريره الأول عن المسؤولية الاجتماعية، والمصنف من هيئة مبادرة التقرير العالمية (GRI) التابعة للأمم المتحدة بدرجة (أ)، مما يجعل المركز الطبي الدولي المنشأة الصحية الأولى في المملكة والعالم التي تحصل على هذا التصنيف، وبهذا تم اختيار المركز الطبي الدولي لجائزة الملك خالد للتنافسية المسؤولة ضمن مؤشر التنافسية السعودي للعام نفسه.

وتحقيقاً لرسالته باتباع أفضل المعايير الطبية العالمية في العلاج، فقد حصل المستشفى على اعتماد الهيئة الدولية المشتركة (JCI) لتقييم جودة الخدمات الصحية للمرة الأولى عام ٢٠٠٨م، وبأعلى نسبة نجاح في المنطقة، ثم للمرة الثانية كذلك عام ٢٠١١م، ثم للمرة الثالثة في يناير ٢٠١٤ وحتى يناير ٢٠١٧م.

كما حصل على اعتماد المجلس الأسترالي لمعايير الرعاية الصحية (ACHSI) في أكتوبر ٢٠١٤م وحتى ديسمبر ٢٠١٨م.

كما حاز مفهوم الشفاء بفن التصميم الذي يتبناه مستشفى المركز الطبي الدولي على جائزة مكة للتميز عام ٢٠١١م، والتي رعاها صاحب السمو الملكي الأمير خالد الفيصل بن عبد العزيز آل سعود، أمير منطقة مكة المكرمة، وحصل على جائزة أفضل تصميم لمستشفى على مستوى الشرق الأوسط ضمن مؤتمر عمارة المستشفيات العالمي عام ٢٠١١م، إضافة إلى جائزة أفضل المختبرات المرجعية في الشرق الأوسط ضمن

مؤتمر الصحة العربي عام ٢٠١٢م، وجائزة أفضل منشأة صحية في المملكة ضمن تصنيف دار طومسون البريطانية للنشر لعام ٢٠١١م.

وعلى المستوى التشغيلي، فقد تم تسجيل أكثر من نصف مليون زيارة في العيادات الخارجية و ٢٥,٠٠٠ حالة تنويم عام ٢٠١٥م. كما تم عمل أكثر من ١١,٠٠٠ عملية جراحية جُلّها من العمليات الجراحية المعقدة في تخصصات دقيقة مثل القلب والأوعية الدموية، والأعصاب والعمود الفقري، والعظام والمفاصل. ما جعل المركز رائداً في هذه التخصصات على مستوى المنطقة.

وقد أعلنت الشركة بأنه قد تم يوم الإثنين ٢٥ جمادى الأولى ١٤٣٦هـ الموافق ١٦ مارس ٢٠١٥م اعتماد جمعية الشركاء في شركة المركز الطبي الدولي المحدودة (المركز الطبي الدولي) بجدة تعيين عضوين من أعضاء مجلس إدارة شركة مجموعة فتيحي القابضة كممثلين لها في مجلس إدارة المركز الطبي الدولي، وهما الدكتور/ محمد أحمد حسن فتيحي والسيدة/ مها أحمد حسن فتيحي، وذلك تعزيزاً لإستراتيجية شركة مجموعة فتيحي القابضة في التركيز على استثماراتها في القطاع الطبي.

ويعد هذا التمثيل مؤشراً على وجود تأثير هام لمجموعة فتيحي القابضة على السياسات المالية والتشغيلية للمركز الطبي الدولي مما يستلزم معه تحول المجموعة من تطبيق معيار المحاسبة عن الاستثمار في الأوراق المالية إلى تطبيق معيار المحاسبة عن الاستثمار وفق طريقة حقوق الملكية على استثمارها في المركز الطبي الدولي والذي يقضي بأن يتم إثبات حصة المنشأة المستثمرة في صافي أرباح وخسائر المنشأة المستثمر فيها، وتعديل رصيد حساب الاستثمار بهذه الحصة. كما يقضي المعيار أيضاً عند تطبيقه لأول مرة على الاستثمارات -التي كانت تتم المحاسبة عنها على أسس أخرى غير طريقة حقوق الملكية- بأنه يجب تسوية أرصدة الاستثمار والأرباح المبقة ونتائج العمليات بأثر رجعي للسنة الحالية والعام السابق.

ويرأس الدكتور/ وليد أحمد حسن فتيحي مجلس إدارة شركة مستشفى المركز الطبي الدولي (إحدى استثمارات مجموعة فتيحي القابضة)، ويمتلك حصة ٨% من رأسمال المستشفى، وهو قريب من الدرجة الأولى لرئيس مجلس إدارة شركة مجموعة فتيحي القابضة.

شركة الجوف للتنمية الزراعية:

شركة مساهمة سعودية مدرجة يبلغ رأسمالها ٣٠٠ مليون ريال سعودي وتقدر مساهمة مجموعة فتيحي فيها بنسبة ١٤% في نهاية عام ٢٠١٦م. ويتمثل نشاطها الرئيسي في الإنتاج الزراعي بنوعيه النباتي والحيواني وتصنيع وتسويق المنتجات الزراعية والحيوانية، وتعتبر منطقة المشروع من أفضل مناطق المملكة من حيث مخزونها من المياه الجوفية وخصوبة تربتها وملاءمة مناخها. وتبلغ مساحة المشروع حوالي ٦٠ ألف هكتار. واستطاعت الشركة أن تحقق نجاحات كبيرة في مختلف أنشطتها الإنتاجية والتسويقية مما أكسبها ثقة المستهلك لجودة وتنوع واستمرارية منتجاتها في الأسواق. واستطاعت الشركة أن تتجه من مرحلة الاعتماد على المحاصيل التقليدية (القمح والشعير) إلى التنوع في إنتاجها. وتتمثل أهم الأنشطة الإنتاجية للشركة في إنتاج (القمح- البطاطس- البصل- الفاكهة- الأعلاف- العسل- الذرة الصفراء- إنتاج الزيتون وزيت الزيتون). ويأتي هذا الاستثمار متماثلاً مع إستراتيجية مجموعة فتيحي القابضة في تنويع استثماراتها في العديد من القطاعات الهامة.

٢- الاستثمارات المتاحة للبيع

مستشفى دار الفؤاد:

تعد مستشفى دار الفؤاد بمصر رائدة في جراحة القلب والصدر والأوعية الدموية وجراحة المخ والأعصاب وزرع الأعضاء، بالإضافة إلى تقديم الخدمات الطبية المتكاملة وذلك من خلال الطاقم الطبي والإداري وطاقم التمريض في كافة التخصصات وتقدر مساهمة مجموعة فتيحي فيها بنسبة ٥,٣٤%.

وتمتلك شركة صدوق العالمية للاستثمارات القابضة -الذراع الاستثماري لمجموعة فتيحي القابضة-

استثمارات إستراتيجية طويلة الأجل وبيانها كما يلي:

شركة النساجون الشرقيون للسجاد:

تعد النساجون الشرقيون من الشركات الرائدة في صناعة السجاد الميكانيكي في العالم. وتقدر مساهمة مجموعة فتيحي فيها بنسبة ٤%. وعلى مدار ٣ عقود متتالية تمكنت الشركة من التوسع المستمر في الطاقة

الإنتاجية لتصل إلى ١٤١ مليون متراً مربعاً يتم إنتاجها عبر ٨ مصانع في كل من جمهورية مصر العربية، الولايات المتحدة الأمريكية وجمهورية الصين الشعبية.

وبفضل الله أولاً ثم جهد أبنائها المستمر والتخطيط الدقيق لدى فريق العمل وذلك بالإضافة إلى استخدام أحدث الوسائل التكنولوجية، وجودة المنتجات والتصميم الابتكاري، تمكنت الشركة من النمو بخطى متسارعة في التصدير للأسواق العالمية، والذي يمثل ٥٥% من مبيعات الشركة. وتعد النساجون الشرقيون من كبرى الشركات المصدرة في جمهورية مصر العربية حيث تصدر الشركة منتجاتها لأكثر من ١٣٠ دولة حول العالم، وتغطي صادرات الشركة للولايات المتحدة الأمريكية ١٠% من الواردات الأمريكية من السجاد الميكانيكي وذلك بالإضافة إلى الصادرات لكندا والتي تمثل ٤٠% من الواردات الكندية من السجاد.

وحرصاً من شركة النساجون الشرقيون علي مواكبة التطور المستمر في جودة الأصناف والكفاءة في الإنتاج ومواجهة الطلب المتنامي على منتجات الشركة في كل من السوقين المحلي والتصدير، قامت الشركة خلال عام ٢٠١٦م بشراء ٩ نولاً جديداً. والجدير بالذكر أن أغلبية الأنوال المضافة تعد من أحدث ما وصلت إليه تكنولوجيا الماكينات في العالم مما يتيح زيادة الطاقة الإنتاجية بنسبة ٣%.

وتعتزم الشركة خلال الفترة المقبلة إضافة طاقات جديدة للخياط مما يزيد من نسبة الاكتفاء الذاتي للخياط. كما تخطط الشركة لإضافة آلات تصنيع النجيل الصناعي اللازم للاند سكيب وملاعب الكرة.

وتستحوذ الشركة على حصة سوقية تصل إلى ٨٥% من السوق المحلي المصري وذلك من خلال شبكات التوزيع والمعارض التي تصل إلى ٢٣٠ معرضاً ومنفذ جملة منتشرة في جميع أنحاء جمهورية مصر العربية. ونظراً للنمو المرتقب في السوق المحلي، تخطط الشركة لافتتاح معارض جديدة من أجل مواجهة النمو المتزايد، وتم افتتاح ٣ معارض في عام ٢٠١٦م، كما تخطط لافتتاح ٦ معارض في عام ٢٠١٧م.

الشركة العربية للخزف (أراسمكو):

تعتبر شركة أراسمكو بجمهورية مصر العربية من الرواد في مجال الصناعات الخزفية وإنتاج الأدوات الصحية في مصر حيث تأسست الشركة عام ١٩٧٥م. وتعمل مصانع الشركة بكامل طاقتها الإنتاجية لتلبية احتياجات السوق المصري والشرق الأوسط، علاوة على تطوير تصاميم عصرية تتناسب وأذواق المستهلكين وتقدر مساهمة مجموعة فتحي فيها بنسبة ٥,٠٧% من رأس المال.

حركة الاستثمارات المتاحة للبيع:

يوضح الجدول التالي استثمارات المجموعة كما في ٢٠١٦/١٢/٣١ م (بالألف ريال سعودي):

(معدلة) ٢٠١٥م	٢٠١٦م			
	الإجمالي ريال سعودي	حصص ملكية غير مدرجة في السوق المالية ريال سعودي	حصص ملكية مدرجة في السوق المالية ريال سعودي	
				التكلفة:
٢٠١,٨٩٦	٨١,١٧٤	١١,٠٨٤	٧٠,٠٩٠	في بداية السنة
(٩١,٦٧٩)	-	-	-	تعديلات (إيضاح ٧ و ٢٠)
٢٨,٠٠٧	٦,٧٠٣	١,٥٣٨	٥,١٦٥	الإضافات
(٩,٥٨٩)	(٢٦,٦٧٦)	-	(٢٦,٦٧٦)	انخفاض غير مؤقت في قيمة
(٤٧,٤٦١)	(٣,٧٩٥)	-	(٣,٧٩٥)	استثمارات متاحة للبيع
				الإستبعادات
٨١,١٧٤	٥٧,٤٠٦	١٢,٦٢٢	٤٤,٧٨٤	في نهاية السنة
				أرباح غير محققة من استثمارات متاحة للبيع:
٧٠,٥١٢	٩,٤٩٦	-	٩,٤٩٦	في بداية السنة
٦,٧٧٣	-	-	-	تعديلات
(٦٧,٧٨٩)	١٢,٩٨٣	٤,٩٧٨	٨,٠٠٥	صافي الحركة خلال السنة
٩,٤٩٦	٢٢,٤٧٩	٤,٩٧٨	١٧,٥٠١	في نهاية السنة
٩٠,٦٧٠	٧٩,٨٨٥	١٧,٦٠٠	٦٢,٢٨٥	القيمة الدفترية

٣- الشركات التابعة

شركة تجارة السلع الكمالية الثمينة المحدودة:

تبلغ حصة مجموعة فتحي القابضة في شركة تجارة السلع الكمالية الثمينة المحدودة نسبة ٨٠% من إجمالي رأسمالها البالغ ٥ مليون ريال، في حين يمتلك الدكتور/ محمد أحمد حسن فتحي نسبة الـ ٢٠% المتبقية، وهو المؤسس والرئيس التنفيذي لشركة تجارة السلع الكمالية الثمينة المحدودة. وتدير الشركة إجمالي أصول تبلغ ٣٤,٣٣ مليون ريال. هذا وتعمل شركة تجارة السلع الكمالية الثمينة المحدودة في بيع وشراء المعادن الثمينة والأحجار الكريمة والمجوهرات، والأدوات المنزلية والتحف وقد تأسست في جدة بتاريخ ١٦/٠٤/٢٠٠٤م، ولها ٢٣ منفذاً للبيع في مدينة الرياض وجدة والخبر والمدينة المنورة والدمام والأحساء وبريدة وعنيزة وتحمل أسماء (فتحي جونيور) و(بببي فتحي) و(مملوكي). وتنتهج إدارة الشركة خطة طموحة لزيادة توسعها الجغرافي بافتتاح المزيد من الفروع داخل وخارج المملكة العربية السعودية. كما تحصلت الشركة على العديد من الجوائز المحلية والإقليمية خلال الأعوام القليلة الماضية كأحد أسرع الشركات الصغيرة نمواً وأفضلها أداءاً وذلك من جهات عدة كمنتدى التنافسية العالمية بالرياض، والمؤتمر العالمي للعصامية في إسطنبول ودبي، ومجلة فوربس - الشرق الأوسط.

شركة محبات التجارية "ذات مسئولية محدودة":

في إطار إعادة هيكلة أنشطة المجموعة، قامت المجموعة بتأسيس شركة محبات التجارية - برأسمال قدره ١٠٠ ألف ريال- حيث تبلغ حصة مجموعة فتحي القابضة في شركة محبات التجارية نسبة ١٠٠% بطريقة غير مباشرة، وذلك بهدف وضع نشاط تجارة الإكسسوارات تحت كيان قانوني منفصل وذلك حتى يتسنى للمجموعة وضع الأهداف والإستراتيجيات وخطة العمل الخاصة بهذا النشاط، ولتسهيل استقطاب الكوادر البشرية المتخصصة في هذا النشاط، علاوة على قياس الأداء بشكل دقيق للأنشطة التي تعمل فيها المجموعة. ويبلغ عدد فروع شركة محبات التجارية ٧ فروع في جدة وينبع، تحمل جميعها اسم "تاتو تاتي" و"لاورا مانيتي" وهي الأسماء المعروفة في مجال الإكسسوارات النسائية والساعات والهدايا. كما دشنت العلامة التجارية تاتو تاتي (www.tatto-tatti.com) قنواتها البيعية للتجارة الإلكترونية في شهر ديسمبر ٢٠١٦م. ومن المتوقع إن شاء الله إطلاق تطبيق الجوال للمتجر الإلكتروني مع بداية الربع الثاني من عام ٢٠١٧م.

شركة توطين السعودية للصيانة والتشغيل "ذات مسئولية محدودة":

في إطار إعادة هيكلة أنشطة المجموعة، قامت المجموعة بتأسيس شركة توطين السعودية للصيانة والتشغيل "ذات مسئولية محدودة" - برأسمال قدره ١٠٠ ألف ريال - حيث تبلغ حصة مجموعة فنيجرا القابضة في شركة توطين السعودية للصيانة والتشغيل نسبة ١٠٠% بطريقة غير مباشرة، للعمل في مجال تقديم خدمات الصيانة العامة وصيانة المكيفات والحاسبات والنظافة والتشغيل للمصانع والشركات والمباني والمحلات وصيانة الآلات والمعدات والمركبات والأجهزة، ولم تمارس أنشطتها بعد.

سياسة توزيع الأرباح:^١

- (١) يأتي على قمة أولويات الشركة ضمان توفير السيولة اللازمة للوفاء بكافة النفقات التشغيلية والاستثمارية والتوسعات المستقبلية للشركة، مع الأخذ في الاعتبار الظروف السائدة في الشركة، وأنماط الاستثمار المستقبلي، ونمو الشركة والمناخ الاقتصادي، وكذلك حجم السيولة المتاحة، والاحتياجات المالية للشركة، والفرص الاستثمارية المتاحة.
- (٢) يتم توزيع الأرباح سنوياً في حال أوصى مجلس الإدارة بذلك ووافقت الجمعية العامة لمساهمي الشركة على هذا التوزيع وطريقته (خلال ستة أشهر من انتهاء العام المالي المقرر صرف الأرباح عنه)، ومن ثم توزع أرباح الشركة الصافية السنوية بعد خصم جميع المصروفات العمومية والتكاليف الأخرى على الوجه التالي:-

- (أ) - يجنب (١٠%) من الأرباح الصافية لتكوين احتياطي نظامي، ويجوز للجمعية العادية وقف هذا التجنيب متى بلغ الاحتياطي المذكور نصف رأس المال.
- (ب) - يجوز للجمعية العامة تجنيب (١%) من الأرباح لتكوين احتياطي أخرى.
- (ج) - يوزع من الباقي بعد ذلك دفعة أولى للمساهمين تعادل (٥%) من رأس المال المدفوع.
- (د) - تخصيص بعد ما تقدم مكافأة مجلس الإدارة، ويوزع الباقي بعد ذلك على المساهمين كحصة إضافية في الأرباح.

- (٣) يعتمد توزيع الأرباح على المساهمين المدرجة أسمائهم في سجلات مركز الحفظ المركزي وذلك في نهاية جلسة تداول يوم انعقاد الجمعية العامة التي أقرت التوزيع.

^١ - البند ٩) من المادة الثالثة والأربعون - قواعد التسجيل والإدراج (متطلبات تقرير مجلس الإدارة)

مصلحة وحقوق أعضاء مجلس الإدارة وكبار التنفيذيين وذوي المصالح في الأسهم: ١١

صافي التغير خلال العام		الأسهم في نهاية ٢٠١٦م		الأسهم في بداية ٢٠١٦م		الاسم
%	عدد الأسهم	%	عدد الأسهم	%	عدد الأسهم	
%٢٣,٣٨	٣,٠٢١,٥٠٠	%٢٨,٩٩	١٥,٩٤٥,٥٠٠	%٢٣,٥٠	١٢,٩٢٤,٠٠٠	أحمد حسن أحمد فتحي
%٠,٠٠	-	%٢,٠٠	١,١٠٢,٤٩٣	%٢,٠٠	١,١٠٢,٤٩٣	الدكتور/ محمد أحمد حسن فتحي
%٠,٠٠٠	-	%٠,٠٠٢	١,٠٠٠	%٠,٠٠٢	١,٠٠٠	الدكتور/ إبراهيم حسن المدهون
%٠,٠٠٠	-	%٠,٠٠٥	٣,٠٠٠	%٠,٠٠٥	٣,٠٠٠	الأستاذ/ عمر رياض الحميدان
%٠,٠٠٠	-	%٠,٠٠٢	١,٠٠٠	%٠,٠٠٢	١,٠٠٠	المهندس/ عبدالملك عبدالله فتح الدين
%٠,٠٠٠	-	%٠,٠٠٢	١,١٠٠	%٠,٠٠٢	١,١٠٠	الأستاذ/ ماجد ضياء الدين كريم
%٠,٠٠	-	%١,٠٠	٥٤٩,٩٩٦	%١,٠٠	٥٤٩,٩٩٦	السيدة/ مها أحمد حسن فتحي
%٠,٠٠٠	-	%٠,٠١٩	١٠,٣٤٠	%٠,٠١٩	١٠,٣٤٠	الأستاذ/ حسين علي حسين اليريمي**
%٠,٠٠٠	-	%٠,٠٠٢	١٠٠٠	-	-	الأستاذ/ ياسر يحيى عبدالحميد**

** يشغل أ. حسين علي حسين اليريمي منصب مدير قطاع المجوهرات بمجموعة فتحي القابضة.

** يشغل أ. ياسر يحيى عبدالحميد منصب مدير عام الإدارة المالية بمجموعة فتحي القابضة.

ويوضح الجدول التالي عدد الأسهم المملوكة لزوجات أعضاء مجلس الإدارة وكبار التنفيذيين وأقربائهم:^{١٢}

النسبة	عدد الأسهم	العضو أو التنفيذي	صلة القرابة	اسم الزوجة والأبناء
%١	٥٤٩,٩٩٦	أحمد حسن فتحي	زوجة	السيدة/ ثريا جميل عطار
%٢	١,١٠٢,٤٩٣	أحمد حسن فتحي	ابن	الدكتور/ وليد أحمد حسن فتحي
%٢	١,٠٩٩,٩٩٣	أحمد حسن فتحي	ابن	الأستاذ/ حسن أحمد حسن فتحي
%١	٥٤٩,٩٩٦	أحمد حسن فتحي	ابنة	الآنسة/ هدى أحمد حسن فتحي
%٠,٢	١٠٥,٠٠٠	مها أحمد حسن فتحي	ابنة	السيدة/ بيان عادل محمد فقيه

ومن الجدير بالذكر أنه لم تتغير نسب الملكية المذكورة أعلاه خلال العام المالي ٢٠١٦م.

^{١٢} - البند (١١) من المادة الثالثة والأربعون - قواعد التسجيل والإدراج (متطلبات تقرير مجلس الإدارة)

وصف لأية مصلحة في فئة الأسهم ذات الأحقية في التصويت تعود لأشخاص (عدا أعضاء مجلس الإدارة وكبار التنفيذيين وأزواجهم وأقربائهم) بإبلاغ الشركة بتلك الحقوق بموجب المادة (٤٥) من قواعد التسجيل والإدراج أو أي تغيير في تلك الحقوق خلال السنة المالية الأخيرة:^{١٣}

النسبة في ٢٠١٦/١٢/٣١ م	النسبة بعد التغيير	النسبة قبل التغيير	تاريخ الإبلاغ	اسم المساهم صاحب المصلحة
%٢٨,٩٩	%٢٣,٨٠	%٢٢,٧٣	٢٠١٦/٠٢/٠٧	الشيخ/ أحمد حسن فتحي
%٢٨,٩٩	%٢٤,٨٩	%٢٣,٨٠	٢٠١٦/٠٢/١٤	الشيخ/ أحمد حسن فتحي
%٢٨,٩٩	%٢٦,٥٧	%٢٤,٨٩	٢٠١٦/٠٢/٢١	الشيخ/ أحمد حسن فتحي
%٢٨,٩٩	%٢٧,٥٩	%٢٦,٥٧	٢٠١٦/٠٣/٠٢	الشيخ/ أحمد حسن فتحي
%١٢,٩١	%١١,٤٣	١٠,٢٩	٢٠١٥/٠٤/٢٧	الشيخ/ رياض محمد عبدالله الحميدان
%٢٨,٩٩	%٢٨,٥٩	%٢٧,٥٩	٢٠١٦/٠٥/٠٢	الشيخ/ أحمد حسن فتحي
%١٢,٩١	%١٢,٥٦	%١١,٤٣	٢٠١٦/٠٧/٢١	الشيخ/ رياض محمد عبدالله الحميدان

كذلك لم تصدر الشركة أي أدوات دين قابلة للتحويل أو أية أوراق مالية تعاقدية، ولا توجد أية مذكرات حق اكتتاب أو حقوق مشابهة أصدرتها أو منحتها الشركة خلال السنة المالية ٢٠١٦ م.^{١٤}

ولم تصدر الشركة أي حقوق تحويل أو اكتتاب بموجب أدوات دين قابلة للتحويل إلى أسهم، أو أوراق مالية تعاقدية، ولا توجد أي حقوق خيار أو مذكرات حق اكتتاب أو حقوق مشابهة أصدرتها أو منحتها الشركة خلال السنة المالية ٢٠١٦ م.^{١٥}

^{١٣} - البند ١٠) من المادة الثالثة والأربعون - قواعد التسجيل والإدراج (متطلبات تقرير مجلس الإدارة)
^{١٤} - البند ١٣) من المادة الثالثة والأربعون - قواعد التسجيل والإدراج (متطلبات تقرير مجلس الإدارة)
^{١٥} - البند ١٤) من المادة الثالثة والأربعون - قواعد التسجيل والإدراج (متطلبات تقرير مجلس الإدارة)



كما لم تقم الشركة بأي استرداد أو شراء أو إلغاء لأي أدوات دين قابلة للاسترداد، ولا لقيمة الأوراق المالية المتبقية، ولم تقم بالتمييز بين الأوراق المالية المدرجة التي اشترتها وتلك التي اشترتها شركاتها التابعة خلال العام المالي ٢٠١٦ م.^{١٦}

^{١٦} - البند ١٥) من المادة الثالثة والأربعون - قواعد التسجيل والإدراج (متطلبات تقرير مجلس الإدارة)

و- خطة التحول إلى معايير المحاسبة الدولية

بناءً على تعميم هيئة السوق المالية رقم (٢٩٧٨/٤) بتاريخ ٢٥ مارس ٢٠١٤م، والمستند إلى قرار مجلس إدارة الهيئة السعودية للمحاسبين القانونيين بتطبيق معايير المحاسبة الدولية "IFRS" على القوائم المالية المعدة على الفترات المالية ابتداءً من ٢٠١٧/١/١م.

وجاءت آخر تطورات تطبيق خطة التحول لمعايير المحاسبة الدولية وهي كالتالي:-

- ١- اعتمد مجلس الإدارة بتاريخ ٢٠/١٠/٢٠١٦م السياسات المحاسبية اللازمة لإعداد قوائم مالية تتماشى مع معايير المحاسبة الدولية، واعتمد تطبيقها اعتباراً من ٢٠١٧/٠١/٠١م.
- ٢- تم إعداد مسودة قوائم مالية (إدارية) مبدئية وفقاً للمعايير الدولية للتقرير المالي عن الربع الأول من العام ٢٠١٦م والتي تضمنت أيضاً إعداد قائمة المركز المالي الافتتاحية (الإدارية) كما في ١ يناير ٢٠١٦م وفقاً للمعايير الدولية للتقرير المالي والسياسات المحاسبية المعتمدة بدون تسجيل أثر أرقام الشركات الزميلة وأثر دراسة الخبير الإكتواري لاحتساب مكافأة ترك الخدمة.
- ٣- جاري العمل حالياً على إعداد القوائم المالية طبقاً لمعايير المحاسبة الدولية لإحدى الشركات الزميلة ومن المتوقع الانتهاء منها بعد أقصى نهاية شهر مارس ٢٠١٧م والتي ستتأثر بها القوائم المالية الموحدة للمجموعة في حدود نسبة ملكيتها، بالإضافة إلى فروقات تقدير الخبير الإكتواري.
- ٤- سيتم تحديد الآثار الجوهرية الناتجة عن تطبيق معايير المحاسبة الدولية للمجموعة عند الانتهاء من إعداد القوائم المالية للشركات الزميلة والانتهاء من دراسة الخبير الإكتواري.
- ٥- لم تواجه الشركة حتى تاريخه أية صعوبات في عملية التحول لتطبيق معايير المحاسبة الدولية.
- ٦- تؤكد الشركة جاهزيتها لإعداد قوائمها المالية وفقاً لمعايير المحاسبة الدولية للربع الأول من عام ٢٠١٧م وذلك خلال الفترة النظامية المحددة.

خامساً: - الحوكمة

يتكون مجلس الإدارة -في دورته السابعة- من سبعة أعضاء كما يلي، وتسري عضويتهم حتى تاريخ ٢١/٤/٢٠١٩م:١٧

اسم العضو	المنصب	مستقل	تنفيذي	غير تنفيذي
أحمد حسن أحمد فتحي	رئيس مجلس الإدارة		✓	
الدكتور/ إبراهيم حسن المدهون	عضو مجلس الإدارة	✓		
الأستاذ/ عمر رياض الحميدان	عضو مجلس الإدارة	✓		
المهندس/ عبدالملك عبدالله فتح الدين	عضو مجلس الإدارة	✓		
الأستاذ/ ماجد ضياء الدين فضل كريم	عضو مجلس الإدارة	✓		
الدكتور/ محمد أحمد حسن فتحي	عضو مجلس الإدارة		✓	
السيدة/ مها أحمد حسن فتحي	عضو مجلس الإدارة			✓

التواصل مع المساهمين والمستثمرين:-

تدرك المجموعة أهمية التواصل مع مساهميها وتزويدهم بالمعلومات، وتطبيقاً لمبدأ الإفصاح والشفافية قامت المجموعة بما يلي:

- نشر القوائم المالية ربع السنوية والحسابات الختامية للعام المالي ٢٠١٦م على موقع تداول، ونشرها خلال المدة التي حددها النظام.
- الالتزام بصيغة الإعلانات التي حددتها هيئة السوق المالية، والمعلومات الجوهرية التي ينبغي أن تتضمنها، ومواعيد نشر هذه الإعلانات.
- إعداد تقرير مجلس الإدارة وفقاً لمتطلبات الإفصاح والنموذج الاسترشادي المعد من قبل هيئة السوق المالية.
- ويمكن لكل مساهمي الشركة -دون استثناء- الاطلاع على محاضر الجمعيات العمومية، وأية تقارير سنوية لمجلس الإدارة وذلك إما بالحضور الشخصي أو طلبها عبر البريد الإلكتروني أو الفاكس.

١٧ - البند ج) من المادة التاسعة - لائحة حوكمة الشركات (الإفصاح في تقرير مجلس الإدارة)

إقرار من مجلس الإدارة حسب متطلبات نظام الحوكمة:

حيث أن قواعد التسجيل والإدراج ولائحة حوكمة الشركات التي أصدرتها هيئة السوق المالية، يؤكدان على ضرورة الإفصاح في التقرير السنوي لمجلس الإدارة عن جميع البنود المطلوبة وفقاً لنموذج التقرير السنوي المعد من قبل الهيئة، وفي حال عدم انطباق أي من فقراته تتم الإشارة إلى ذلك في التقرير مع التوضيح في نموذج الإفصاح رقم (٨) وإبلاغ هيئة السوق المالية بذلك، وعليه نود أن نشير إلى أن المجموعة قد قامت في هذا التقرير بالإفصاح عن المتطلبات التي تنطبق عليها، كما يقر مجلس الإدارة بأن المواضيع التالية لا تنطبق على المجموعة.

ويلتزم المجلس بالإفصاح عنها متى ما قامت المجموعة بتطبيقها أو في حال حدوثها:

- لا تقوم المجموعة حالياً بتطبيق خطط لحقوق خيار.
- لا توجد للمجموعة أدوات للدين قابلة للتحويل لأسهم.
- لم يتم عقد أي اتفاق أو تنازل مع أي من المساهمين أو أحد التنفيذيين بالمجموعة أو موظفيها أو إحدى شركاتها الفرعية تم بموجبه التنازل عن حقه في الأرباح أو أية مصلحة جوهرية أخرى. ومع ذلك تجدر الإشارة إلى أن رئيس مجلس الإدارة والرئيس التنفيذي الشيخ/ أحمد حسن فتيحي لم يتقاضى أية مخصصات أو مكافآت مالية خلال العام المالي ٢٠١٦م (بدون وجود عقد أو اتفاق تنازل).^{١٨}

^{١٨} - البند (١٩) و (٢٠) من المادة الثالثة والأربعون - قواعد التسجيل والإدراج (متطلبات تقرير مجلس الإدارة)

مكافآت وتعويضات أعضاء مجلس الإدارة وكبار التنفيذيين: ١٩

يبين الجدول التالي تفاصيل المكافآت والتعويضات المدفوعة لكل من أعضاء مجلس الإدارة وخمسة من كبار التنفيذيين ممن تلقوا أعلى المكافآت والتعويضات من المجموعة (من ضمنهم المدير المالي):

البيان (الأرقام بالريال السعودي)	أعضاء المجلس التنفيذيين الدكتور/ محمد أحمد فتحي	أعضاء المجلس غير التنفيذيين/المستقلين	خمسة من كبار التنفيذيين ممن تلقوا أعلى المكافآت والتعويضات (من ضمنهم المدير المالي)
الرواتب والتعويضات	٧٢٠,٠٠٠	-	٢,١١٦,٤٢٢
البدلات	٣٠٧,٥٠٠	١٤٥,٥٠٠	٧٣٢,٦٥٣
الحوافز والمكافآت الدورية والسنوية	٨٣٥,٠١٤	-	١٨٢,٥٦٥
تعويضات أو مزايا عينية أخرى تدفع بشكل شهري أو سنوي	-	-	سيارة للمدير الاقليمي بالرياض ومدير التسويق

هذا ويبلغ بدل حضور جلسات مجلس الإدارة واللجان المنبثقة خلال عام ٢٠١٦م مبلغ إجمالي قدره ٣٥٨,٠٠٠ ريال.

كما نود أن نشير إلى أن رئيس مجلس الإدارة والرئيس التنفيذي الشيخ/ أحمد حسن فتحي، لم يتقاضى أية مخصصات أو بدلات أو مكافآت مالية خلال عام ٢٠١٦م، (بدون وجود عقد أو اتفاق تنازل).^{٢٠}

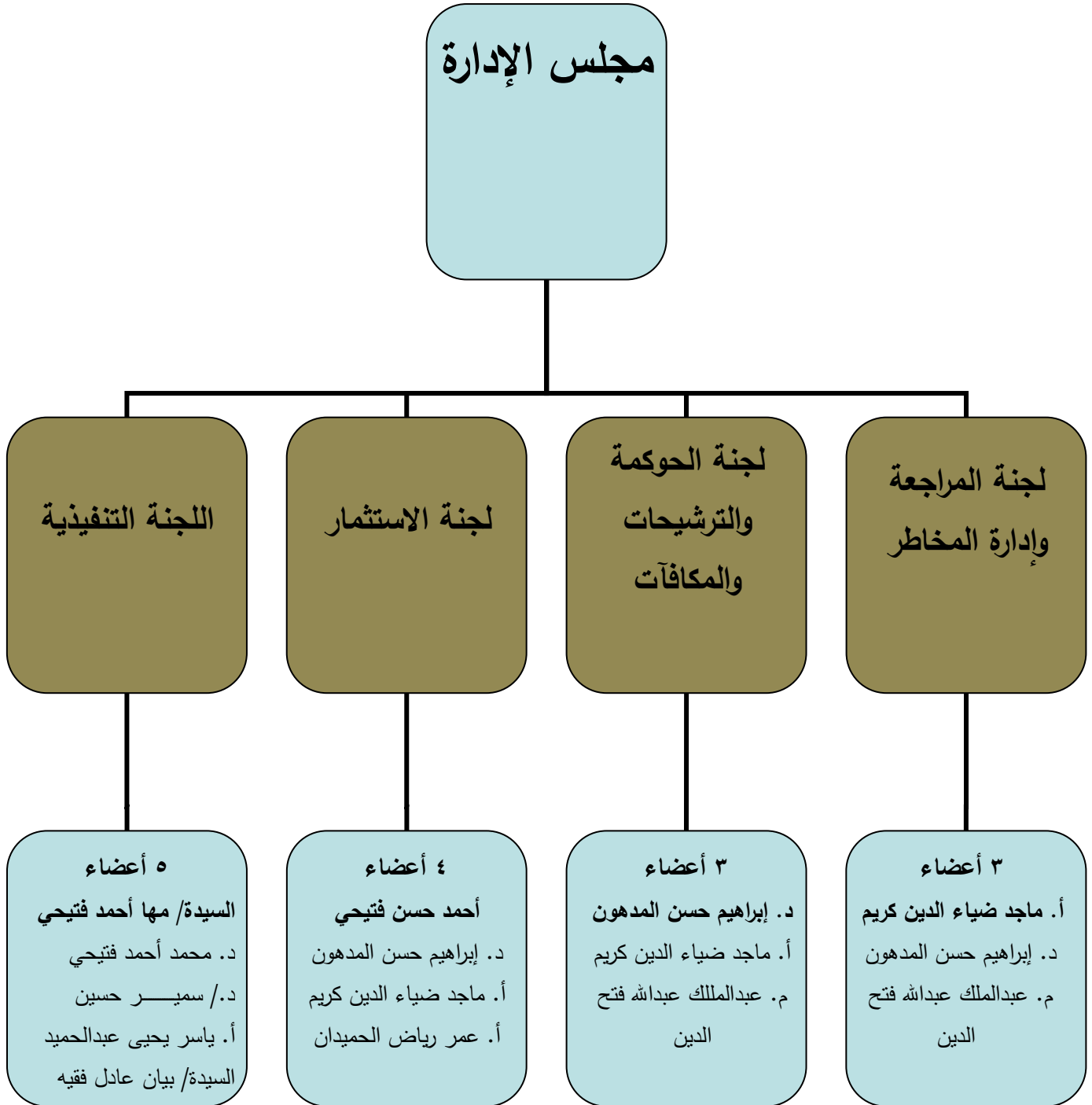
^{١٩} - البند هـ (١) و٢) من المادة التاسعة - لائحة حوكمة الشركات (الإفصاح في تقرير مجلس الإدارة)
^{٢٠} - البند ١٩) من المادة الثالثة والأربعون - قواعد التسجيل والإدارج (متطلبات تقرير مجلس الإدارة)



سياسة وأليات مكافآت أعضاء مجلس الإدارة:

بناءً على ما ورد بالمادة (٢١) من نظام الشركة الأساس، تتكون مكافآت أعضاء مجلس الإدارة السنوية من مبلغ لا يزيد عن ٢٠٠ ألف ريال كحد أقصى للعضو الواحد، وذلك بعد تجنب الاحتياطي النظامي والاحتياطيات الأخرى، وتوزيع ٥% من رأس المال المدفوع على الأقل على المساهمين، إضافة إلى بدل حضور وبدل انتقال وفقاً لما تقرره الأنظمة والقرارات والتعليمات المرعية في المملكة.

مجلس الإدارة ولجانه المنبثقة:



اجتماعات مجلس الإدارة: ٢١

تعزيزاً لأعمال مجلس إدارة المجموعة، عقد مجلس الإدارة في دورته السادسة التي انتهت في ٢١/٤/٢٠١٦م عدد (١) اجتماع، ونوضح فيما يلي موقف حضور أعضاء مجلس الإدارة لهذا الاجتماع:

اسم العضو	المنصب	الاجتماع الأول ٢٠١٦/٠١/١٩م	المجموع
أحمد حسن أحمد فتحي	الرئيس	✓	١
د. إبراهيم حسن المدهون	عضو	✓	١
د. محمد حسن إخوان	عضو	-	-
م. عبدالملك عبدالله فتح الدين	عضو	✓	١
أ. ماجد ضياء الدين كريم	عضو	✓	١
د. محمد أحمد حسن فتحي	عضو	✓	١
السيدة/ مها أحمد فتحي	عضو	✓	١

كما عقد مجلس الإدارة في دورته السابعة التي بدأت بتاريخ ٢٢/٤/٢٠١٦م عدد (٢) اجتماع، ونوضح فيما يلي موقف حضور أعضاء مجلس الإدارة لهذين الاجتماعين:

اسم العضو	المنصب	الاجتماع الأول ٢٠١٦/٤/٢٠م	الاجتماع الثاني ٢٠١٦/١٠/٢٠م	المجموع
أحمد حسن أحمد فتحي	الرئيس	✓	✓	٢
د. إبراهيم حسن المدهون	عضو	✓	✓	٢
أ. عمر رياض الحميدان	عضو	✓	✓	٢
م. عبدالملك عبدالله فتح الدين	عضو	✓	✓	٢
أ. ماجد ضياء الدين كريم	عضو	✓	✓	٢
د. محمد أحمد حسن فتحي	عضو	✓	✓	٢
السيدة/ مها أحمد فتحي	عضو	✓	✓	٢

٢١ - البند ١٦) من المادة الثالثة والأربعون - قواعد التسجيل والإدراج (متطلبات تقرير مجلس الإدارة)



أهم قرارات وتوصيات مجلس الإدارة خلال أو تخصص العام المالي ٢٠١٦م:

م	تاريخ القرار	مضمون القرار
١	٢٦/٠٤/٢٠١٦م	ترشيح عضو مجلس الإدارة الأستاذ/ عمر رياض محمد الحميدان للتعيين كـممثل لمجموعة فتيحي في مجلس إدارة شركة الجوف الزراعية
٢	٢٢/٠٥/٢٠١٦م	ترشيح مدير عام الإدارة المالية الأستاذ/ ياسر يحيى عبدالحميد عبدربه للتعيين كـممثل ثانٍ لمجموعة فتيحي في مجلس إدارة شركة الجوف الزراعية
٣	٢٢/١٢/٢٠١٦م	اعتماد إغلاق مجموعة من فروع شركة محبات التجارية لتحقيقها خسائر تشغيلية

مشاركة أعضاء مجلس الإدارة في عضوية مجالس إدارة الشركات المساهمة الأخرى: ٢٢

يتمتع بعض أعضاء مجلس الإدارة بعضوية مجالس إدارة شركات مساهمة أخرى، ويبين الجدول أدناه أسماء الأعضاء والشركات المساهمة التي يشاركون في عضوية مجالس إدارتها:-

الاسم	المشاركة في عضوية مجالس الشركات المساهمة
أحمد حسن أحمد فتحي	- لا يوجد
الدكتور/ إبراهيم حسن المدهون	- شركة البحر الأحمر لخدمات الإسكان - شركة المراعي - شركة هرفي للخدمات الغذائية - مجموعة العبيكان للاستثمار
الأستاذ/ ماجد ضياء الدين كريم	- الشركة الخليجية العامة للتأمين التعاوني. - شركة الطالع للنقلات (هانكو). (استقال بتاريخ ٢٣/١/٢٠١٧م)
الدكتور/ محمد أحمد حسن فتحي	- شركة المركز الطبي الدولي (ممثل عن مجموعة فتحي)
السيدة/ مها أحمد حسن فتحي	- النساجون الشرقيون للسجاد - مصر - الشركة العربية للخزف (أراسمكو) - مصر - شركة المركز الطبي الدولي (ممثل عن مجموعة فتحي)
الأستاذ/ عمر رياض الحميدان	- شركة الجوف للتنمية الزراعية (ممثل عن مجموعة فتحي) - شركة الصناعات الزجاجية الوطنية (زجاج)

٢٢ - البند ب) من المادة التاسعة - لائحة حوكمة الشركات (الإفصاح في تقرير مجلس الإدارة)

اللجان المنبثقة من مجلس الإدارة: ٢٣

تتبع من مجلس الإدارة أربع لجان فرعية تم تشكيل عضويتها من قبل مجلس الإدارة. وتقوم هذه اللجان بمساعدة مجلس الإدارة والإدارة التنفيذية في القيام بواجباتها لتحقيق أهداف المجموعة. وبيانها كما يلي:

١. لجنة المراجعة وإدارة المخاطر:

تم تشكيل لجنة المراجعة وإدارة المخاطر من أعضاء غير تنفيذيين من مجلس الإدارة من بينهم مختصين بالشئون المالية والمحاسبية وذلك للتحقق من كفاية نظام الرقابة الداخلية وتنفيذه بفعالية، وتقديم أية توصيات لمجلس الإدارة من شأنها تفعيل النظام وتطويره بما يحقق أغراض المجموعة ويحمي مصالح المساهمين والمستثمرين. وخلال الجمعية العامة غير العادية الثالثة التي عقدت في ٢٠٠٨/٠٥/٠٦م تمت المصادقة على قواعد اختيار أعضاء لجنة المراجعة ولجنة المكافآت والترشيحات ومدة عضويتهم (وهي ٣ سنوات وتنتهي بانتهاء مدة مجلس الإدارة) وأسلوب عمل اللجنتين وفقاً لما ورد بالمادتين (١٤) و(١٥) من لائحة حوكمة الشركات الصادرة عن هيئة السوق المالية. وتتكون اللجنة من عدد (٣) من أعضاء مجلس الإدارة كما هو موضح في الجدول التالي:

الاسم	المنصب
أ. ماجد ضياء الدين كريم	رئيس اللجنة (عضو مجلس الإدارة)
د. إبراهيم حسن المدهون	عضو اللجنة (عضو مجلس الإدارة)
م. عبدالملك عبدالله فتح الدين	عضو اللجنة (عضو مجلس الإدارة)

خلاصة مهام ومسئوليات لجنة المراجعة:

- (١) الإشراف على إدارة المراجعة الداخلية في الشركة من أجل التحقق من مدى فاعليتها في تنفيذ الأعمال والمهام التي حددها لها مجلس الإدارة.
- (٢) دراسة نظام الرقابة الداخلية ووضع تقرير مكتوب عن رأيها وتوصياتها في شأنه.
- (٣) دراسة تقارير المراجعة الداخلية ومتابعة تنفيذ الإجراءات التصحيحية للملاحظات الواردة فيها.

٢٣ - البند د) من المادة التاسعة - لائحة حوكمة الشركات (الإفصاح في تقرير مجلس الإدارة)

- ٤) التوصية لمجلس الإدارة بتعيين المحاسبين القانونيين وفصلهم وتحديد أتعابهم، ويراعى عند التوصية بالتعيين التأكد من استقلاليتهم.
- ٥) متابعة أعمال المحاسبين القانونيين، واعتماد أي عمل خارج نطاق أعمال المراجعة التي يكلفون بها أثناء قيامهم بأعمال المراجعة.
- ٦) دراسة خطة المراجعة مع المحاسب القانوني وإبداء الملحوظات عليها (إن وجدت).
- ٧) دراسة ملحوظات المحاسب القانوني على القوائم المالية ومتابعة ما تم بشأنها (إن وجدت).
- ٨) دراسة القوائم المالية الأولية والسنوية قبل عرضها على مجلس الإدارة وإبداء الرأي والتوصية بشأنها.
- ٩) دراسة السياسات المحاسبية المتبعة وإبداء الرأي والتوصية لمجلس الإدارة بشأنها.
- ١٠) تقييم نظام الرقابة الداخلية بما في ذلك النظام المحاسبي من الناحيتين النظرية والتطبيقية.
- ١١) إجراء الاختبارات على عينة مختارة من العمليات المالية للشركة.
- ١٢) مراجعة والتأكد من استقلالية المراجعين الخارجيين.
- ١٣) دراسة وحل أية مشاكل يواجهها المراجعون الخارجيون أثناء عمليات المراجعة.
- ١٤) الإشراف على علاقة الشركة بالمراجعين الخارجيين.

وقد عقدت لجنة المراجعة وإدارة المخاطر عدد (٤) اجتماعات في دورته السادسة التي انتهت بتاريخ ٢١/٠٤/٢٠١٦م، وفيما يلي بيان حضور أعضاء اللجنة لهذه الاجتماعات:

اسم العضو	المنصب	الاجتماع الأول ٢٠١٦/٠١/١٩م	الاجتماع الثاني ٢٠١٦/٠٢/٠٤م	الاجتماع الثالث ٢٠١٦/٠٣/٢٠م	الاجتماع الرابع ٢٠١٦/٠٤/٢٠م	المجموع
أ. ماجد ضياء الدين كريم	الرئيس	✓	✓	✓	✓	٤
د. إبراهيم حسن المدهون	عضو	✓	✓	✓	✓	٤
د. محمد حسن إخوان	عضو	-	✓	-	-	١

كما عقدت لجنة المراجعة وإدارة المخاطر في دورتها السابعة التي بدأت بتاريخ ٢٢/٠٤/٢٠١٦م عدد (٢) اجتماع، ونوضح فيما يلي موقف حضور أعضاء اللجنة لهذين الاجتماعين:

اسم العضو	المنصب	الاجتماع الأول م ٢٠١٦/٠٧/٢٧	الاجتماع الثاني م ٢٠١٦/١٠/٢٠	المجموع
أ. ماجد ضياء الدين كريم	الرئيس	✓	✓	٢
د. إبراهيم حسن المدهون	عضو	✓	✓	٢
م. عبدالملك عبدالله فتح الدين	عضو	✓	✓	٢

** هذا بخلاف الزيارات الميدانية للفروع والاجتماعات المعتادة مع بعض إدارات الشركة (وخاصة الإدارة المالية) للوقوف على أعمالها من فترة لأخرى والإشراف في بعض الفترات على عمليات الجرد.

ضوابط عمل لجنة المراجعة وأسلوب عملها ومكافآتها:

- ١- تختار اللجنة من بين أعضائها رئيساً، كما يجوز لها أن تختار أميناً من بين أعضائها، أو من غيرهم يعد محاضر اجتماعاتها، ويتولى الأعمال الإدارية للجنة.
- ٢- تجتمع اللجنة بدعوة من رئيسها، ولا يكون اجتماع اللجنة صحيحاً إلا بحضور نصف عدد الأعضاء على الأقل، ولا يجوز لعضو اللجنة أن ينيب عنه غيره في حضور اجتماعات اللجنة وتصدر قرارات اللجنة بأغلبية الأعضاء الحاضرين. وتثبت مداوات اللجنة وقراراتها في محاضر يوقعها رئيس اللجنة (وأمينها)، وتدون هذه المحاضر في سجل خاص يوقع منهما، ويعتبر عضو اللجنة مستقيلاً إذا تخلف دون عذر مقبول عن حضور اجتماعات اللجنة لأكثر من ثلاث جلسات متتالية.
- ٣- يستحق عضو لجنة المراجعة بدل حضور (١٥٠٠ ريال) عن كل جلسة من جلسات اللجنة، على ألا يتجاوز بدل الحضور المقرر لأعضاء مجلس الإدارة بهذه الصفة.
- ٤- لا يجوز لعضو اللجنة أن يشترك في أي عمل من شأنه منافسة الشركة، أو أن يتجر في أحد فروع النشاط الذي تزاوله.
- ٥- لا يجوز للشركة أن تقدم قرصاً نقدياً من أي نوع لأعضاء لجنة المراجعة، أو أن تضمن أي قرص يعقده واحد منهم أو أكثر مع الغير.

٦- يلتزم عضو اللجنة بما يلتزم به عضو مجلس الإدارة بالمحافظة على أسرار الشركة، ولا يجوز لأعضاء اللجنة أن يذيعوا إلى المساهمين أو إلى الغير ما وقفوا عليه بسبب مباشرتهم لعملهم.

تقوم لجنة المراجعة وإدارة المخاطر حالياً بدراسة عروض المحاسبين القانونيين الذين تقدموا بعروضهم لمراجعة حسابات المجموعة للعام المالي ٢٠١٧م وذلك لاختيار أحدها، وسوف يتم عرض توصية اللجنة - باختيار أحد العروض- على الجمعية العامة للمساهمين لإقرار الاختيار.

حددت الجمعية العامة السابعة عشر للمساهمين والتي عقدت في ٢٠/٠٤/٢٠١٦م مكافآت أعضاء لجنة المراجعة وإدارة المخاطر، مبلغ ١٥٠٠ ريال للعضو عن حضور كل جلسة.

٢. لجنة الحوكمة والترشيحات والمكافآت:

خلال الجمعية العامة غير العادية الثالثة التي عقدت في ٠٦/٠٥/٢٠٠٨م تمت المصادقة على قواعد اختيار أعضاء لجنة المراجعة ولجنة المكافآت والترشيحات ومدة عضويتهم وهي ٣ سنوات وتنتهي بانتهاء مدة المجلس المعين) وأسلوب عمل اللجنتين وفقاً لما ورد بالمادتين (١٤) و(١٥) من لائحة حوكمة الشركات الصادرة عن هيئة السوق المالية. وتتكون اللجنة من عدد (٣) من أعضاء مجلس الإدارة كما هو موضح في الجدول التالي:

الاسم	المنصب
الدكتور/ إبراهيم حسن المدهون	رئيس اللجنة (عضو مجلس الإدارة)
الأستاذ/ ماجد ضياء الدين كريم	عضو اللجنة (عضو مجلس الإدارة)
المهندس/ عبد الملك عبدالله فتح الدين	عضو اللجنة (عضو مجلس الإدارة)

حددت الجمعية العامة السابعة عشر للمساهمين والتي عقدت في ٢٠/٠٤/٢٠١٦م مكافآت أعضاء لجنة الحوكمة والترشيحات والمكافآت، مبلغ ١٥٠٠ ريال للعضو عن حضور كل جلسة.

خلاصة مهام ومسئوليات "لجنة الحوكمة والترشيحات والمكافآت":

١. التأكد من التزام الشركة بكافة متطلبات نظام الحوكمة الخاص بالشركة وجميع الأنظمة واللوائح الصادرة عن الجهات المعنية بهذا الصدد.
٢. رفع تقارير دورية لمجلس الإدارة عن الجوانب أو النقاط التي لا يتم الالتزام بها وبيان أسلوب علاجها أو استكمالها.
٣. العمل على تحديث لائحة الحوكمة الخاصة بالشركة عند صدور تعديلات أو لوائح تنظيمية جديدة، مع إخطار أعضاء المجلس واللجان والمدراء التنفيذيين بهذا التعديل.
٤. التأكد من توزيع لائحة الحوكمة على كافة أعضاء المجلس وأعضاء اللجان المنبثقة وأعضاء الإدارة التنفيذية، وتوضيح ما جاء بها عند الطلب.
٥. التوصية لمجلس الإدارة بالترشيح لعضوية المجلس وفقاً للسياسات والمعايير المعتمدة مع مراعاة عدم ترشيح أي شخص سبق إدانته بجريمة مخلة بالشرف والأمانة.
٦. المراجعة السنوية للاحتياجات المطلوبة من المهارات المناسبة لعضوية مجلس الإدارة وإعداد وصف للقدرات والمؤهلات المطلوبة لعضوية مجلس الإدارة. بما في ذلك تحديد الوقت الذي يلزم أن يخصصه العضو لأعمال مجلس الإدارة.
٧. مراجعة هيكل مجلس الإدارة ورفع التوصيات في شأن التغييرات التي يمكن إجراؤها.
٨. تحديد جوانب الضعف والقوة في مجلس الإدارة، واقتراح معالجتها بما يتفق مع مصلحة الشركة.
٩. التأكد بشكل سنوي من استقلالية الأعضاء المستقلين، وعدم وجود أي تعارض مصالح إذا كان العضو يشغل عضوية مجلس إدارة شركة أخرى.
١٠. وضع سياسات واضحة لتعويضات ومكافآت أعضاء مجلس الإدارة وكبار التنفيذيين، وبراعى عند وضع تلك السياسات استخدام معايير ترتبط بالأداء.

وقد عقدت لجنة الحوكمة والترشيحات والمكافآت عدد (٣) اجتماعات في دورتها الثالثة التي انتهت بتاريخ ٢١/٠٤/٢٠١٦م، وفيما يلي بيان حضور أعضاء اللجنة لهذه الاجتماعات:

اسم العضو	المنصب	الاجتماع الأول م٢٠١٦/٠٢/١١	الاجتماع الثاني م٢٠١٦/٠٢/٢٤	الاجتماع الثالث م٢٠١٦/٠٣/٢٠	المجموع
د. إبراهيم حسن المدهون	الرئيس	✓	✓	✓	٣
د. محمد حسن إخوان	عضو	✓	-	-	١
أ. ماجد ضياء الدين كريم	عضو	✓	✓	✓	٣

كما عقدت لجنة الحوكمة والترشيحات والمكافآت في دورتها الرابعة التي بدأت بتاريخ ٢٢/٠٤/٢٠١٦م عدد (٢) اجتماع، ونوضح فيما يلي موقف حضور أعضاء اللجنة لهذين الاجتماعين:

اسم العضو	المنصب	الاجتماع الأول م٢٠١٦/١٠/٢٠	الاجتماع الثاني م٢٠١٦/١٢/٢٩	المجموع
د. إبراهيم حسن المدهون	الرئيس	✓	✓	٢
أ. ماجد ضياء الدين كريم	عضو	✓	✓	٢
م. عبدالملك عبدالله فتح الدين	عضو	✓	✓	٢

٣. لجنة الاستثمار:

تتمثل المهمة الأساسية لهذه اللجنة في وضع الأسس العامة للاستثمار بالمجموعة، مع تحديد ضوابط الاستثمار ومستويات المخاطرة وتقييم الفرص الاستثمارية، ومن ثم التقدم بتوصية لمجلس الإدارة بهذا الخصوص، حيث تتكون اللجنة من عدد (٤) من أعضاء مجلس الإدارة كما هو موضح في الجدول التالي:

الاسم	المنصب
أحمد حسن أحمد فتحي	رئيس اللجنة (رئيس مجلس الإدارة)
الدكتور/ إبراهيم حسن المدهون	عضو اللجنة (عضو مجلس الإدارة)
الأستاذ/ ماجد ضياء الدين كريم	عضو اللجنة (عضو مجلس الإدارة)
الأستاذ/ عمر رياض الحميدان	عضو اللجنة (عضو مجلس الإدارة)

وقد عقدت لجنة الاستثمار عدد (٢) اجتماع في دورتها الثالثة التي انتهت بتاريخ ٢١/٠٤/٢٠١٦م، وفيما يلي بيان حضور أعضاء اللجنة لهذه الاجتماعات:

اسم العضو	المنصب	الاجتماع الأول ٢٠١٦/٠١/١١م	الاجتماع الثاني ٢٠١٦/٠٣/٢٠م	المجموع
أحمد حسن فتحي	الرئيس	✓	-	١
د. إبراهيم حسن المدهون	عضو	✓	✓	٢
م. عبدالمك عبد الله فتح الدين	عضو	✓	✓	٢
أ. ماجد ضياء الدين كريم	عضو	✓	✓	٢



كما عقدت لجنة الاستثمار في دورتها الرابعة التي بدأت بتاريخ ٢٢/٠٤/٢٠١٦م عدد (١) اجتماع، ونوضح فيما يلي موقف حضور أعضاء اللجنة لهذا الاجتماع:

اسم العضو	المنصب	الاجتماع الأول ٢٠١٦/٠٧/٢١م	المجموع
أحمد حسن فتحي	الرئيس	-	-
د. إبراهيم حسن المدهون	عضو	✓	١
أ. ماجد ضياء الدين كريم	عضو	✓	١
أ. عمر رياض الحميدان	عضو	✓	١

مدة عضوية اللجنة: ٣ سنوات وتنتهي بانتهاء مدة عضوية مجلس الإدارة في دورته الحالية.

بدل الحضور: حددت الجمعية العامة السابعة عشر للمساهمين والتي عقدت في ٢٠/٠٤/٢٠١٦م مكافآت أعضاء لجنة الاستثمار، مبلغ ١٥٠٠ ريال للعضو عن حضور كل جلسة.

٤. اللجنة التنفيذية:

قام مجلس الإدارة بتشكيل لجنة منبثقة من مجلس الإدارة تسمى اللجنة التنفيذية، ومن ضمن أهم مهامها الرئيسية ما يلي:

- أ) مراجعة وتقييم اللوائح والإستراتيجيات العامة للعمل ووضع الأهداف والخطط التشغيلية والموازنة السنوية تمهيداً لاعتمادها من مجلس الإدارة.
- ب) تحديد الخطة المستقبلية والموازنات العامة والصلاحيات الإدارية لاعتمادها من مجلس الإدارة.
- ج) الإشراف على التنفيذ والحصول على تقارير دورية وفق لوائح الشركة واستناداً إلى الخطط والإستراتيجيات والأهداف المعتمدة من مجلس الإدارة بطريقة فاعلة تعكس متغيرات العمل بوضع ومتابعة المعايير الأدائية التنفيذية.
- د) دراسة ومراجعة عمليات شراء الأصول والمصاريف التشغيلية وطلبات الاقتراض من البنوك والضمانات البنكية ومن ثم رفعها إلى مجلس الإدارة لإقرارها.
- هـ) تشكيل فريق العمل اللازم وبناء الهياكل الإدارية والتنظيمية بما في ذلك الاختيار والتعيين والفصل في المستويات التنفيذية ولها الحق أيضاً في إيكال تلك المهام إلى المدير التنفيذي.
- و) القيام بأية مهام أخرى يكلف بها من قبل مجلس الإدارة.
- ز) يتم إعادة صياغة المهام مرة أخرى بعد سنة من تاريخ تأسيسها.

وتتكون اللجنة من عدد (٥) أعضاء كما هو موضح في الجدول التالي:

الاسم	المنصب
السيدة/ مها أحمد حسن فتحي	رئيس اللجنة (عضو مجلس الإدارة)
د. محمد أحمد حسن فتحي	عضو اللجنة (عضو مجلس الإدارة)
د. سمير حسين	عضو اللجنة (مستشار خارجي)
أ. ياسر يحيى عبدالحميد	عضو اللجنة (مدير عام الإدارة المالية)
السيدة/ بيان عادل فقيه	عضو اللجنة (مستشار خارجي)

وقد عقدت اللجنة التنفيذية عدد (٣٥) اجتماعاً خلال العام المالي ٢٠١٦م، كما يلي:

رقم	تاريخ الاجتماع	السيدة/ مها أحمد فتيحي	الدكتور/ محمد أحمد فتيحي	الدكتور/ سمير حسين	الأستاذ/ ياسر يحيى عبدالحميد	السيدة/ بيان عادل فقيه
١	1/5/2016	✓	✓	✓	✓	✓
٢	1/13/2016	✓	✓	✓	✓	✓
٣	1/19/2016	✓	✓	✓	✓	✓
٤	2/9/2016	✓	✓	✓	✓	✓
٥	3/8/2016	✓	✓	✓	✓	✓
٦	3/15/2016	✓	✓	✓	✓	-
٧	4/5/2016	✓	✓	✓	✓	✓
٨	4/12/2016	✓	✓	✓	✓	✓
٩	4/19/2016	✓	✓	✓	✓	✓
١٠	4/26/2016	✓	✓	✓	✓	✓
١١	5/3/2016	✓	✓	✓	✓	✓
١٢	5/10/2016	✓	✓	✓	✓	✓
١٣	5/17/2016	✓	✓	✓	✓	✓
١٤	5/24/2016	✓	✓	✓	✓	✓
١٥	5/30/2016	✓	✓	✓	✓	✓
١٦	6/14/2016	✓	✓	✓	✓	✓
١٧	6/21/2016	✓	✓	✓	✓	✓
١٨	6/28/2016	✓	✓	✓	✓	✓

✓	✓	✓	-	✓	8/2/2016	١٩
✓	✓	✓	-	✓	8/9/2016	٢٠
✓	-	✓	-	✓	8/16/2016	٢١
✓	✓	✓	✓	✓	8/23/2016	٢٢
✓	✓	-	✓	✓	8/30/2016	٢٣
✓	✓	✓	✓	✓	9/20/2016	٢٤
✓	✓	✓	✓	✓	9/27/2016	٢٥
✓	✓	✓	✓	✓	10/4/2016	٢٦
-	✓	✓	✓	✓	10/18/2016	٢٧
-	✓	✓	✓	✓	10/25/2016	٢٨
-	✓	✓	✓	✓	10/31/2016	٢٩
-	✓	✓	✓	✓	11/8/2016	٣٠
-	✓	✓	✓	✓	11/16/2016	٣١
-	✓	✓	-	✓	11/22/2016	٣٢
✓	✓	✓	✓	✓	11/29/2016	٣٣
✓	✓	✓	✓	-	12/13/2016	٣٤
✓	✓	✓	✓	✓	12/20/2016	٣٥
٢٨	٣٤	٣٤	٣١	٣٤	المجموع	

مدة عضوية اللجنة: سنة واحدة ويتم تجديدها بناءً على قرار من مجلس الإدارة.



بدل الحضور: حددت الجمعية العامة السابعة عشر للمساهمين والتي عقدت في ٢٠/٠٤/٢٠١٦م مكافآت أعضاء اللجنة التنفيذية، مبلغ ١٥٠٠ ريال للعضو عن حضور كل جلسة.

معاملات مع أطراف ذوي علاقة:^{٢٤}

(١) قامت الشركة بتاريخ ٢٠١٢/٠٥/٠١م بإبرام عقد إيجار الدور السادس (لمدة خمس سنوات) مع رئيس مجلس الإدارة سعادة الشيخ/ أحمد حسن فتيحي بقيمة ٤٠٤,٤٠٤ ريال، وذلك بعد أن حصلت على موافقة الجمعية العمومية للمساهمين بتاريخ ٢٠١٢/٠٤/٠٤م على أهم شروط هذا الاتفاق كما يلي:

(أ) - قيمة الإيجار السنوي للدور السادس بالمبنى الجديد ٤٠٤,٤٠٤ ريال سعودي، وهو متوسط أعلى قيمة إيجارية مقدرة في ذلك الوقت.

(ب) - مدة عقد الإيجار: ٥ سنوات ميلادية (يمكن أن تجدد لمدد مماثلة مع زيادة ٢٥% على الإيجار السنوي في المدة الثانية للعقد).

(ج) - يدفع المستأجر القيمة الإيجارية الكاملة في بداية كل سنة إيجارية.

(د) - في حال رغب أحد الطرفين في عدم تجديد عقد الإيجار، عليه إبلاغ الطرف الآخر بثلاثة شهور على الأقل قبل موعد انتهاء العقد.

(هـ) - يبلغ إيجار الدور السادس عند التجديد في المدة الإيجارية الثانية مبلغ ٥٠٥,٥٠٥ ريال سعودي.

(٢) يشغل عضو مجلس الإدارة الدكتور/ محمد أحمد حسن فتيحي منصب المدير العام لشركة السلع الكمالية الثمينة المحدودة ويمتلك فيها نسبة ٢٠% من رأس المال، بينما تمتلك شركة مجموعة فتيحي القابضة نسبة ٨٠% من رأسمالها وقد بلغ إجمالي ما تقاضاه من رواتب ومزايا أخرى نظير إدارته لهذه الشركة خلال العام المالي ٢٠١٦م مبلغ ١,٨٠٧,٠١٤ ريال سعودي.

(٣) قامت الشركة بالإعلان على موقع تداول بتاريخ ٢٠١٦/٠١/١٨م عن قيامها بتاريخ يوم الإثنين ٢٠١٦/٠١/١٨م ببيع بضاعة إلى المركز الطبي الدولي (من ضمن البضائع التي تعمل فيها الشركة وتقوم ببيعها) بقيمة ١,٤٧٠,٠٠٠ ريال سعودي نقداً، ودون شروط خاصة.

^{٢٤} - البند (١٧) و(١٨) من المادة الثالثة والأربعون - قواعد التسجيل والإدراج (متطلبات تقرير مجلس الإدارة)

٤) قامت الشركة بالإعلان على موقع تداول بتاريخ ٢٠١٦/١٢/١٢ م عن قيامها بتاريخ يوم الإثنين ٢٠١٦/١٢/١٢ م ببيع بضاعة إلى المركز الطبي الدولي (من ضمن البضائع التي تعمل فيها الشركة وتقوم ببيعها) بقيمة ٢،٢٨٠،٦٠٠ ريال سعودي نقداً، ودون شروط خاصة.

المدفوعات النظامية المستحقة: ٢٥

يوضح الجدول التالي المدفوعات النظامية المستحقة:

البيان - الأرقام بالآلاف ريال	٢٠١٦ م	٢٠١٥ م
الزكاة والضريبة	٦,٢٩٧	١١,٩٤٥
المؤسسة العامة للتأمينات الاجتماعية	٢٣٥	٣٠٨
إجمالي الدفعات النظامية المستحقة	٦,٥٣٢	١٢,٢٥٣

نظام الحوكمة

تحرص مجموعة فتيحي القابضة على الالتزام التام بقواعد حوكمة الشركات التي تحقق تطبيق أنظمة الرقابة الداخلية الشاملة، وسياسات الشفافية، والالتزام بمبادئ إدارة المخاطر. كما تعمل على إدخال أحدث معايير الأداء في إشرافها على أعمالها بما في ذلك التوجيهات الصادرة من هيئة السوق المالية ووزارة التجارة والصناعة. وقد اعتمدت المجموعة دليل الحوكمة الخاص بها.

واستناداً إلى الفقرتين (ج) من المادة الأولى، و(أ) من المادة التاسعة للائحة حوكمة الشركات الصادرة عن هيئة السوق المالية، فإن المجموعة تطبق ما ورد بلائحة الحوكمة من مواد خاصة فيما يتعلق بما يلي: ٢٦

- (١) - حقوق المساهمين والجمعية العامة من ناحية تسهيل ممارسة المساهمين لحقوقهم وحصولهم على المعلومات، وحقوقهم أثناء انعقاد جمعيات الشركة، وحقوق التصويت، وحقوق المساهمين في أرباح الأسهم، وحق التصرف في الأسهم، كما وفرت الإدارة التنفيذية للمساهمين جميع المعلومات التي تمكنهم من ممارسة حقوقهم على أكمل وجه، بحيث تكون هذه المعلومات وافية ودقيقة، ومحدثة بطريقة منتظمة وفي المواعيد المحددة، ودون تمييز بينهم.
- (٢) - السياسات العامة للإفصاح والشفافية والإفصاح في تقرير مجلس الإدارة.

٢٥ - البند (٢١) من المادة الثالثة والأربعون - قواعد التسجيل والإدراج (متطلبات تقرير مجلس الإدارة)
٢٦ - البند (أ) من المادة التاسعة - لائحة حوكمة الشركات (الإفصاح في تقرير مجلس الإدارة)

- (٣) - مجلس الإدارة ووظائفه الأساسية ومسئوليته وتكوينه ولجانه المنبثقة، ومكافآتهم وتعارض المصالح.
- (٤) - الالتزام بنشر النتائج المالية الربع سنوية والنتائج المالية السنوية خلال المواعيد النظامية وذلك بموقع تداول.
- (٥) - إعداد تقرير مجلس الإدارة وفق قواعد التسجيل والإدراج الصادرة من هيئة السوق المالية ولائحة حوكمة الشركات.
- (٦) - الالتزام بصيغة الإعلانات التي حددتها هيئة السوق المالية ومواعيد نشر المعلومات الجوهرية طبقاً لتعليمات الهيئة الخاصة بإعلانات الشركات.
- (٧) - قام أعضاء مجلس الإدارة بتعبئة وتوقيع التعهدات والإقرارات ونماذج الإفصاح المطلوبة من هيئة السوق المالية.
- (٨) - الالتزام بتطبيق كافة التعديلات التي تقرها هيئة السوق المالية على لائحة حوكمة الشركات.
- (٩) - صياغة وتحديث قواعد السلوك المهني للمديرين والعاملين في الشركة بحيث توافق المعايير المهنية والأخلاقية السليمة وتنظم العلاقة بينهم وبين أصحاب المصالح.

الأحكام التي لم يتم تطبيقها من لائحة الحوكمة: ٢٧

- (١) - الفقرة (د) من المادة الثانية عشرة من لائحة الحوكمة: "يحظر الجمع بين منصب رئيس مجلس الإدارة وأي منصب تنفيذي بالشركة مثل منصب العضو المنتدب أو الرئيس التنفيذي أو المدير العام". ولكن يشغل رئيس مجلس الإدارة سعادة الشيخ/ أحمد حسن فتيحي، منصب الرئيس التنفيذي أيضاً حتى تاريخ إعداد هذا التقرير، وقد قام مجلس الإدارة بتكوين اللجنة التنفيذية وهي مكونة من ٥ أعضاء، منهم ٢ من أعضاء مجلس الإدارة وعضوين خارجيين، والعضو الخامس هو مدير عام الإدارة المالية، وذلك لمتابعة الأمور التشغيلية والإشراف على جودة تنفيذ توصيات وقرارات مجلس الإدارة ولجانه المنبثقة، والقيام بالعديد من المهام الأخرى والتي أشرنا إليها في فقرة خاصة باللجنة التنفيذية. وجاري العمل حالياً على تعيين رئيس تنفيذي متفرغ للشركة.
- (٢) - البند (٣) من الفقرة (ب) من المادة العاشرة بلائحة الحوكمة: "التأكد من تطبيق أنظمة رقابية مناسبة لإدارة المخاطر، وذلك من خلال تحديد التصور العام عن المخاطر التي قد تواجه الشركة وطرحها بشفافية".

٢٧ - البند أ) من المادة التاسعة - لائحة حوكمة الشركات (الإفصاح في تقرير مجلس الإدارة)

على الرغم من أن لجنة المراجعة وإدارة المخاطر قد عبرت في تقرير مجلس الإدارة السنوي عن العام المالي ٢٠١٦م عن أهم التحديات والمخاطر التي يمكن أن تواجهها المجموعة، ويقوم مجلس الإدارة ولجانه الفرعية والإدارة التنفيذية بإدارة هذه المخاطر، إلا أنه لا توجد إستراتيجية شاملة أو سياسة مكتوبة لإدارة المخاطر على مستوى المجموعة وشركاتها التابعة.

٣- لا تنطبق الفقرة (د) من المادة السادسة بلائحة الحوكمة: "يجب على المستثمرين من الأشخاص ذوي الصفة الاعتبارية الذين يتصرفون بالنيابة عن غيرهم -مثل صناديق الاستثمار - الإفصاح عن سياساتهم في التصويت وتصويتهم الفعلي في تقاريرهم السنوية، وكذلك الإفصاح عن كيفية التعامل مع أي تضارب جوهري للمصالح قد يؤثر على ممارسة الحقوق الأساسية الخاصة باستثماراتهم."

٤- لا تنطبق الفقرة (ط) من المادة الثانية عشر بلائحة الحوكمة: "لا يجوز للشخص ذي الصلة الاعتبارية -الذي يحق له بحسب نظام الشركة تعيين ممثلين له في مجلس الإدارة- التصويت على اختيار الأعضاء الآخرين في مجلس الإدارة."

إقرارات: ٢٨

* تقرر الشركة بما يلي:

- أن سجلات الحسابات أعدت بالشكل الصحيح.
- أن نظام الرقابة الداخلية أعدت على أسس سليمة ونفذ بفاعلية.
- أنه لا يوجد أي شك يذكر في قدرة المصدر على مواصلة نشاطه.

* تؤكد الشركة على تطبيق معايير المحاسبة الصادرة عن الهيئة السعودية للمحاسبين القانونيين.

* تؤكد الشركة أنه لم يحدث أن تسلمت من المحاسب القانوني للشركة طلباً بانعقاد الجمعية العامة خلال السنة المالية المنتهية.

* تقرر شركة مجموعة فتيحي القابضة وشركاتها التابعة بعدم وجود أية قروض عليها (سواء كانت واجبة السداد عند الطلب أو غير ذلك) خلال العام المالي ٢٠١٦م، وعليه لا توجد أية مبالغ دفعتها الشركة سداداً لأية قروض خلال العام المالي ٢٠١٦م.^{٢٩}

* تؤكد الشركة أنه لم يحدث أن تسلمت من مساهمين يملكون ٥% من رأس المال أو أكثر طلباً بانعقاد الجمعية العامة خلال السنة المالية المنتهية، أو إضافة موضوع أو أكثر إلى جدول أعمال الجمعية العامة عند إعداده.

* تؤكد الشركة أنها لم تضع أي إجراء قد يؤدي إلى إعاقة استخدام المساهم لحقه في التصويت.

^{٢٨} - البند ٢٣) من المادة الثالثة والأربعون - قواعد التسجيل والإدارج (متطلبات تقرير مجلس الإدارة)
^{٢٩} - البند ١٢) من المادة الثالثة والأربعون - قواعد التسجيل والإدارج (متطلبات تقرير مجلس الإدارة)

* تؤكد الشركة أنها لم تتال أية عقوبة أو جزاء أو قيد احتياطي من الهيئة أو من أية جهة إشرافية أو تنظيمية أو قضائية أخرى خلال العام المالي ٢٠١٦م.^{٣٠}

* تؤكد الشركة أن للمساهم الحق في الحصول على نصيب من موجودات الشركة عند التصفية، وحق مراقبة أعمال مجلس الإدارة ورفع دعوى المسؤولية على أعضاء المجلس، وذلك بناءً على ما جاء بالنظام الأساسي للشركة.^{٣١} وله حق حضور الجمعيات العامة، والاشتراك في مداولاتها والتصويت على قراراتها.

* لم تقم أي جهة بطلب الاطلاع على التقارير السنوية للمستثمرين من الأشخاص ذوي الصفة الاعتبارية الذين يتصرفون نيابة عن غيرهم مثل صناديق الاستثمار.

* لا يوجد ترتيب أو اتفاق تنازل بموجبه أحد مساهمي الشركة عن أي حقوق في الأرباح خلال العام المالي ٢٠١٦م.^{٣٢}

* للمساهم الحق في الحصول على نصيب من الأرباح التي يتقرر توزيعها، وحق التصرف في الأسهم. وله حق الاستفسار وطلب معلومات بما لا يضر بمصالح الشركة ولا يعارض نظام السوق المالية ولوائح التنفيذ.

* لا توجد أية استثمارات أو احتياطات أخرى تم إنشاؤها لمصلحة موظفي الشركة خلال العام المالي ٢٠١٦م.^{٣٣}

* تؤكد الشركة بأن تقرير المحاسب القانوني على القوائم المالية السنوية للعام المالي ٢٠١٦م لم يتضمن أية تحفظات.^{٣٤}

^{٣٠} - البند و) من المادة التاسعة - لائحة حوكمة الشركات (الإفصاح في تقرير مجلس الإدارة)

^{٣١} - الفقرة أ) من المادة الثالثة - لائحة حوكمة الشركات (الإفصاح في تقرير مجلس الإدارة)

^{٣٢} - البند ٢٠) من المادة الثالثة والأربعون - قواعد التسجيل والإدارج (متطلبات تقرير مجلس الإدارة)

^{٣٣} - البند ٢٢) من المادة الثالثة والأربعون - قواعد التسجيل والإدارج (متطلبات تقرير مجلس الإدارة)

^{٣٤} - البند ٢٥) من المادة الثالثة والأربعون - قواعد التسجيل والإدارج (متطلبات تقرير مجلس الإدارة)

* لا توجد توصية من مجلس الإدارة باستبدال المحاسب القانوني قبل انتهاء ثلاث سنوات مالية متتالية.^{٣٥}

* وتؤكد الشركة أنها لم تقدم قرصاً نقدياً من أي نوع لأعضاء مجلس إدارتها أو ضمنت أي قرص عقده أحدهم مع غيره.

* لا توجد أية أعمال أو عقود تكون الشركة طرفاً فيها، أو كانت هناك مصلحة لأحد أعضاء مجلس إدارة الشركة أو للرئيس التنفيذي أو للمدير المالي أو لأية شخص ذي علاقة بأي منهم غير ما تم الإفصاح عنه بهذا التقرير.

^{٣٥} - البند ٢٦) من المادة الثالثة والأربعون - قواعد التسجيل والإدراج (متطلبات تقرير مجلس الإدارة)

أهداف المراجعة السنوية لفاعلية إجراءات الرقابة الداخلية:

- تحقيق الهدف الأساسي للشركة المتمثل في تحقيق الربح.
- التأكد من توثيق كافة العمليات المالية للشركة.
- الالتزام بالمعايير المحاسبية في القياس والإفصاح.
- حماية السجلات المحاسبية من وصول غير المرخص لهم إلى هذه السجلات.
- استخدام الوسائل الرقابية التي تكفل محاسبة سليمة عن العناصر المحاسبية.
- الالتزام بالنظم واللوائح السارية المنظمة للمجال الذي تعمل فيه الشركة.
- الالتزام بتعليمات الجهات الحكومية والرقابية التي تقوم بتنظيم السوق المالية السعودية.
- الالتزام بالنظم المعمول بها وفقاً لنظام الحوكمة والنظام الأساسي للشركة.
- الالتزام بالسياسات والقرارات الإدارية المنظمة للعمل.

نتائج المراجعة السنوية لفاعلية إجراءات الرقابة الداخلية:^{٣٦}

يشتمل نطاق الرقابة الداخلية على السياسات والإجراءات التالية والتي:

- تتعلق بالاحتفاظ بالسجلات بالشكل الذي يضمن إتاحة معلومات تفصيلية ودقيقة وتعكس بشكل جوهري حقيقة المعاملات والتصرفات في أصول الشركة.
- توفر تأكيدات معقولة بأن تسجيل المعاملات يسمح بإعداد القوائم المالية بما يتفق مع المعايير المحاسبية المتعارف عليها بالمملكة العربية السعودية والصادرة عن الهيئة السعودية للمحاسبين القانونيين.
- توفر تأكيدات معقولة فيما يتعلق بمنع أو الكشف في الوقت المناسب لشراء غير مرخص به أو الاستخدام أو التصرف في أصول الشركة والتي يمكن أن يكون لها تأثير جوهري على القوائم المالية.

إن جميع نظم الرقابة مهما كانت جيدة التصميم، فإنها تحتوي خطراً متأصلاً فيما يتعلق بالقدرة على منع أو اكتشاف كافة الأخطاء. كما أنها لا توفر تقييماً للفترة الزمنية المستقبلية التي يظل خلالها النظام فعالاً في

^{٣٦} - البند (ز) من المادة التاسعة - لائحة حوكمة الشركات (الإفصاح في تقرير مجلس الإدارة)

اكتشاف المخاطر بسبب التغيرات في الظروف التي يمكن أن تجعل النظام غير ملائم في هذا المجال، أو في الحكم على درجة الالتزام بالسياسات واللوائح.

تم دراسة دورات العمل الرئيسية المتمثلة في: الإيرادات، المخزون، حسابات الموردين والنفقات المرتبطة بها، الأصول الثابتة، التقارير المالية (بما في ذلك الزكاة)، تكاليف التوظيف والأجور، نظم تكنولوجيا المعلومات.

تم ملاحظة الحاجة إلى اتخاذ قرارات إدارية بشأن تطوير وتحسين إجراءات وأنشطة الرقابة المرتبطة بعدد من أهداف الرقابة الداخلية، والمرتبطة بشكل أساسي بدورات عمل المخزون والأصول الثابتة والتقارير المالية.

تم البدء بالعمل بنظام الحاسب الآلي الجديد لقواعد البيانات أوراكل، وتوحيد الأنظمة المستخدمة في كافة فروع الشركة وشركاتها التابعة، بنظام *ERP* للمجموعة *Oracle E-business suite*.

سادساً: - الموارد البشرية

قامت المجموعة بتدريب وتوظيف عدد من الكوادر الوطنية. وتجدر الإشارة إلى أن المجموعة قد قامت بتحديد احتياجات التدريب بما يكفل إضفاء مزيد من المهارات والقدرات إلى الموظف حسب متطلبات وظيفته وبما يتماشى مع إستراتيجية المجموعة، مع إعطاء الأولوية في التدريب للكوادر السعودية. وكذلك ساهمت المجموعة في توفير العديد من الفرص الوظيفية لعدد كبير من الفتيات السعوديات وقامت بتدريبهن في مجالات المحاسبة، والتسويق ومبيعات المجوهرات ومنتجات السلع الكمالية، والمهارات القيادية، واللغة الإنجليزية.

وتعتبر مجموعة فتحي القابضة من رواد توفير فرص العمل للفتيات السعوديات، حيث قدمت العديد من الفرص الوظيفية لعدد كبير من الفتيات السعوديات وقامت بتدريبهن في العديد من المجالات.

سابعاً: - نظم المعلومات

تعد إدارة تكنولوجيا المعلومات أحد أهم ركائز نجاح منظومة شركة مجموعة فتحي القابضة من حيث تطوير وتطبيق أحدث نظم التكنولوجيا المتبعة عالمياً. وعليه تركز الإدارة على مرحلة التحول الرقمي (*Digital Transformation*) للمجموعة. وقد شهد عام ٢٠١٦م إحدى أهم نجاحات هذا التحول؛ خاصة فيما يتعلق بما يلي:

أ- (*Oracle Retail Applications*) تطبيقات أوراكل لقطاع التجزئة (إدارة المبيعات والمخزون والمشتريات والتقارير)

ب- (*Oracle Financial Applications*) تطبيقات أوراكل المالية

ج- (*Oracle HCM Applications*) تطبيقات أوراكل لرأس المال البشري (موارد بشرية ومرتببات وخدمات ذاتية وتقارير)

كما تم كذلك استبدال وتطوير شبكة الاتصال الداخلية والخارجية للمجموعة لضمان الوصول إلى أفضل النتائج واستمرارية العمل في حال وجود أية مشاكل أو انقطاع في الخوادم الأساسية.

ثامناً: - المسؤولية الاجتماعية

تعتبر مجموعة فتحي القابضة من رواد توفير فرص العمل للفتيات السعوديات، حيث قدمت العديد من الفرص الوظيفية لعدد كبير من الفتيات السعوديات وقامت بتدريبهن في مجال المحاسبة والموارد البشرية والتسويق ومبيعات المجوهرات ومنتجات السلع الكمالية. ويوجد ٤٦ معرضاً للمجموعة بجدة والرياض والخبر وينبع ومكة والمدينة المنورة والأحساء لبيع الذهب والمجوهرات وبضائع الرفاهية وأخرى للإكسسوارات تعمل بأيدي فتيات سعوديات بنسبة ١٠٠%.

وفيما يلي نورد أهم النقاط الخاصة بالمسؤولية الاجتماعية الواردة بلائحة الحوكمة الخاصة بالمجموعة:

- (١) نقدم لعملائنا أرقى المنتجات وأرفع مستويات الخدمة التي تتوفر فيها أعلى معدلات الأمان.
- (٢) لا نقبل أية ممارسات غير مشروعة في العمل وننتهج الشفافية والنزاهة في كل أعمالنا.
- (٣) نوفر بيئة عمل آمنة لكافة العاملين بشركات المجموعة.
- (٤) نساهم في خدمة وطننا من خلال توظيف الفتيات والشباب السعوديين، ومن خلال التبرعات والمساهمات الخيرية.
- (٥) نقوم بشكل دائم بتقديم دورات تدريبية للموظفين على أيدي مدربين معتمدين، في مختلف المجالات.
- (٦) نهتم بشكل كبير بالظروف الإنسانية والنفسية والصحية لكافة موظفي الشركة.
- (٧) قامت الشركة بتجهيز ملعب رياضي للعاملين بجوار سكن الموظفين في جدة، كما أنها ترعى أغلب البطولات الرياضية التي يشترك فيها موظفو الشركة.
- (٨) ترى الشركة أن استثمارها في المشروعات الطبية هي استثمارات أخلاقية إحدى أهدافها خدمة المجتمع.

تاسعاً: - جدول الأعمال

(١)- التصويت على تقرير مجلس الإدارة عن السنة المالية المنتهية في ٢٠١٦/١٢/٣١ م وما تضمنه من معلومات واقتراحات.

(٢)- التصويت على تقرير مراجع حسابات الشركة عن السنة المالية المنتهية في ٢٠١٦/١٢/٣١ م.

(٣)- التصويت على القوائم المالية الموحدة عن السنة المالية المنتهية في ٢٠١٦/١٢/٣١ م.

(٤)- التصويت على إبراء ذمة أعضاء مجلس الإدارة عن أعمالهم خلال السنة المالية المنتهية في ٢٠١٦/١٢/٣١ م.

(٥)- التصويت على توصية مجلس الإدارة بعدم صرف أرباح عن العام المالي ٢٠١٦ م.

(٦)- التصويت على تشكيل لجنة المراجعة ومهامها وضوابط عملها ومكافآت أعضائها لإكمال الدورة الحالية والتي بدأت بتاريخ ٢٠١٦/٠٤/٢٢ م ولمدة ثلاث سنوات تنتهي في ٢٠١٩/٠٤/٢١ م، علماً بأن أعضاء اللجنة الحالية، والمشكلة بموجب قرار مجلس الإدارة، هم السادة:

١- الأستاذ/ ماجد كريم (عضو مجلس إدارة مستقل)

٢- الدكتور/ إبراهيم المدهون (عضو مجلس إدارة مستقل)

٣- المهندس/ عبد الملك عبدالله فتح الدين (عضو مجلس إدارة مستقل)

(٧)- التصويت على تعيين مراجعي الحسابات من بين المرشحين من قبل لجنة المراجعة لمراجعة القوائم المالية للمجموعة للعام المالي ٢٠١٧ م وتحديد أتعابه.

(٨)- التصويت على تجديد الموافقة على العقد الموقع بين الشركة ورئيس مجلس الإدارة سعادة الشيخ/ أحمد حسن فتحي (له مصلحة مباشرة)، والترخيص به لعام قادم، علماً بأن التعاملات للعام السابق هي تأجير الدور السادس بمقر الإدارة العامة للشركة -المجاور لمركز فتحي طريق المدينة النازل بمدينة جدة- لرئيس مجلس الإدارة الشيخ/ أحمد حسن فتحي مقابل مبلغ إيجار سنوي يبلغ ٥٠٥,٥٠٥ ريال لمدة خمس سنوات طبقاً للشروط والتفاصيل الواردة بتقرير مجلس الإدارة عن العام المالي ٢٠١٦ م.

(٩)- التصويت على الأعمال التي ستنتم بين الشركة وشركة المركز الطبي الدولي والترخيص بها لعام قادم (حيث يعالج الاستثمار في شركة المركز الطبي الدولي كاستثمار في شركة زميلة وفقاً لطريقة حقوق الملكية كما يوجد تمثيل لشركة مجموعة فتحي القابضة في عضوية مجلس إدارة شركة المركز الطبي الدولي)، وستكون التعاملات عبارة عن مبيعات بدون قيمة محددة وبدون أية شروط تفضيلية، علماً بأن المعاملات التي تمت مع المركز الطبي الدولي للعام السابق كانت بإجمالي مبلغ ٣,٧٥٠,٦٠٠ ريال وهو إجمالي قيمة بيع بضائع إلى المركز الطبي الدولي (من ضمن البضائع التي تعمل فيها الشركة وتقوم ببيعها)، ودون أية شروط تفضيلية.

- ١٠- التصويت على الأعمال والعقود بين الشركة وعضو مجلس الإدارة سعادة الدكتور/ محمد أحمد حسن فتيحي (طرف ذو علاقة)؛ حيث يمتلك الدكتور/ محمد فتيحي نسبة ٢٠% من رأسمال الشركة التابعة (شركة تجارة السلع الكمالية الثمينة المحدودة) والترخيص بها لعام قادم، وقد بلغ إجمالي ما تقاضاه من رواتب ومزايا أخرى نظير إدارته لهذه الشركة خلال العام المالي ٢٠١٦م مبلغ ١,٨٠٧,٠١٤ ريال سعودي.
- ١١- التصويت على اعتماد صرف بدل حضور أعضاء مجلس الإدارة لاجتماعات المجلس ولجانته المنبثقة بإجمالي مبلغ ٣٥٨,٠٠٠ ريال عن الاجتماعات التي عقدت خلال العام المالي ٢٠١٦م وبالتفاصيل الواردة في تقرير مجلس الإدارة عن العام المالي ٢٠١٦م.
- ١٢- تعديل النظام الأساسي للشركة وذلك بما يتفق مع نظام الشركات الجديد، ونموذج نظام الأساس لشركة مساهمة قابضة رقم (٦) الصادر بالقرار الوزاري رقم (١٨٣٧٩) وتاريخ ١/٠٦/٢٠١٤هـ.
- ١٣- التصويت على تعديل المادة (٣) من النظام الأساسي للشركة والمتعلقة بأغراض الشركة القابضة.
- ١٤- التصويت على تعديل المادة (١٩) من النظام الأساسي للشركة والمتعلقة بصلاحيات المجلس.
- ١٥- التصويت على تعديل المادة (٢٣) من النظام الأساسي للشركة والمتعلقة بنصاب اجتماع المجلس.

الختام

يتقدم مجلس الإدارة بالشكر للسادة مساهمي المجموعة على ثقتهم ومساندتهم وتلييتهم دعوة حضور اجتماع الجمعية العامة، كما يتوجه بالشكر إلى عملاء المجموعة على ثقتهم، وإلى الإدارة التنفيذية ومنسوبي المجموعة على ما بذلوه من جهود وأداء طوال العام.

وختاماً، نشكر الله العلي القدير على توفيقه ومنه وكرم عطائه، له الحمد وله الشكر وجزيل الثناء.

مجلس الإدارة

مارس ٢٠١٧م